

2015 YILI
KIRKLARELİ
ÜNİVERSİTESİ
MİMARLIK FAKÜLTESİ
FAALİYET
RAPORU

İÇİNDEKİLER

ÜST YÖNETİCİ SUNUŞU.....	
I- GENEL BİLGİLER.....	
A- Misyon ve Vizyon.....	
B- Yetki, Görev ve Sorumluluklar.....	
C- İdareye İlişkin Bilgiler.....	
1- Fiziksel Yapı.....	
2- Örgüt Yapısı.....	
3- Bilgi ve Teknolojik Kaynaklar	
4- İnsan Kaynakları	
5- Sunulan Hizmetler	
6- Yönetim ve İç Kontrol Sistemi	
D- Diğer Hususlar	
II- AMAÇ ve HEDEFLER	
A- İdarenin Amaç ve Hedefleri	
B- Temel Politikalar ve Öncelikler	
C- Diğer Hususlar	
III- FAALİYETLERE İLİŞKİN BİLGİ VE DEĞERLENDİRMELER	
A- Mali Bilgiler	
1- Bütçe Uygulama Sonuçları	
2- Temel Mali Tablolara İlişkin Açıklamalar	
3- Mali Denetim Sonuçları	
4- Diğer Hususlar	
B- Performans Bilgileri	
1- Faaliyet ve Proje Bilgileri	
2- Performans Sonuçları Tablosu	
3- Performans Sonuçlarının Değerlendirilmesi	
4- Performans Bilgi Sisteminin Değerlendirilmesi	
5- Diğer Hususlar	
IV- KURUMSAL KABİLİYET ve KAPASİTENİN DEĞERLENDİRİLMESİ	
A- Üstünlükler	
B- Zayıflıklar	
C- Değerlendirme	
V- ÖNERİ VE TEDBİRLER	





BİRİM / ÜST YÖNETİCİ SUNUŞU

Kırklareli Üniversitesi Mimarlık Fakültesi; 22/10/2012 tarihli ve 2012/3902 sayılı Bakanlar Kurulu Kararı ile kurulmuştur.

Mimarlık Fakültesi'nin amacı; Mimarlık eğitim ve öğretiminin üniversite ortamının gereği olan evrenselliğin içerdiği bilimsel ve özgür ile yaratıcılığa dayalı olarak sürdürülmesidir.

Hedefi ise bu ilkeler doğrultusunda ulusal ve uluslararası standartlardan ödün verilmeden tanımlanan misyon ve vizyonun gerçekleştirilmesidir.

Mimarlık Fakültesi bünyesinde Mimarlık Bölümü, İç Mimarlık Bölümü, Şehir ve Bölge Planlama Bölümü ve Peyzaj Mimarlığı bölümleri mevcuttur.

Fakültemize bağlı bölümlerde lisans eğitimi dört yıldır.

Adı Soyadı: Prof. Dr. Orhan GEDİKLİ

Unvanı : Dekan Vekili

İmza :



I- GENEL BİLGİLER

A . MİSYON VE VİZYON

Misyonumuz; Mimarlık Fakültesi'nin misyonu ile ilgili meslek dallarında ulusal ve uluslar arası standartları yakalayan ve mesleğinin toplum içindeki rolünün bilincine ulaşan, ilkeli, çevreye duyarlı, farklı disiplinlerle uyumlu çalışabilen, her aşamada tasarım, yapım, uygulama ve planlama sürecinin gerektirdiği becerilerle donatılmış, sorumluluk alabilecek mesleki etiğe sahip, entelektüel, yeniliklere açık mimar ve kent plancıları yetiştirmektir

Vizyonumuz ; Mimarlık ve Şehir Planlama Bölümlerinde, evrenselliğin içerdiği tüm bilimsel, özgür ve sanatsal yaratıcılığa dayanan bir eğitimin verilmesidir. Bu amaçla, estetik ve teknik gerekleri yerine getiren mimari tasarımlar yaratma yeteneğini geliştiren, kültürel mirasın korunması için Mimarlık Tarihi ve Kuramları ile ilgili sanat alanlarına, insan bilimlerine, çağdaş teknolojiye yönelik bir eğitim ortamının yaratılması ve planlama disiplinini tüm ölçeklerde yönlendiren, ulusal ve uluslar arası düzeyde geçerli bilgi üreten bir eğitim düzeyinin gerçekleştirilmesidir. Böylece bilgiyi çağdaş atılımlarla destekleyen, Eğitim-Öğretim-Araştırma-Uygulama alanlarında etkinliği olan yenilikçi bir ortam yaratılmış olacaktır.

B. GÖREV, YETKİ ve SORUMLULUKLAR

Yüksek düzeyde eğitim - öğretim, bilimsel araştırma ve yayın yapan bir fakülte olarak öğrencilerini; Atatürk İlkeleri ve İnkılâpları doğrultusunda; hür ve bilimsel düşünce gücüne, geniş bir dünya görüşüne sahip, insan haklarına saygılı; beden zihin, ahlak ve duygu bakımından sağlıklı olarak gelişmiş, ilgi ve yetenekleri yönünde yurt kalkınmasına ve ihtiyaçlarına cevap verecek, aynı zamanda kendi geçim ve mutluluğunu sağlayacak bir mesleğin bilgi, beceri, davranış ve genel kültürüne sahip vatandaşlar olarak yetiştirecektir. Türk Devletinin ülkesi ve milletiyle bölünmez bir bütün olarak, refah ve mutluluğunu artırmak amacıyla; ekonomik, sosyal ve kültürel kalkınmasına katkıda bulunacak programlar uygulayarak, çağdaş uygarlığın üretken, yaratıcı ve seçkin bir ortağı haline gelmesini sağlamaktır. Kırklareli Üniversitesi Mimarlık Fakültesi olarak bilim verilerini uluslar arası ve ulusal düzeyde yaymak, ulusal alanda gelişme ve kalkınmaya destek olmak, yurt içi ve yurt dışı kurumlarla işbirliği yapmak suretiyle bilim dünyasının seçkin bir üyesi haline gelmek, evrensel ve çağdaş gelişmeye katkıda bulunmaktır.

C. İDAREYE İLİŞKİN BİLGİLER

1- Fiziksel Yapı

1.1- Eğitim Alanları Derslikler

Eğitim Alanı	Kapasitesi 0-50	Kapasitesi 51-75	Kapasitesi 76-100	Kapasitesi 101-150	Kapasitesi 151-250	Kapasitesi 251-Üzeri
Anfi	-	5	-	--		-
Sınıf	1	-	-	-	-	-
Bilgisayar Lab.	1	-	-	-	-	-
Diğer Lab.	-	-	-	-	-	-
Toplam	2	5	-	-	-	-

ENSTİTÜ, FAKÜLTE, YO, MYO, SMYO VE TÜM BİRİMLER	Kampus Alanı	Kapalı Alan	Açık Spor Alanı
Yeni Kampüs Alanı			
Rektörlük			
Kavaklı Yerleşkesi			
Kırklareli Teknik Bilimler M.Y. O			
Pınarhisar M.Y.O			
Vize M.Y.O			
Lüleburgaz M.Y. O			
Babaeski M.Y.O			

1.2- Sosyal Alanlar

1.2.1.Kantinler ve Kafeteryalar

Kantin Sayısı: ... Adet

Kantin Alanı: ... m2

Kafeterya Sayısı: ... Adet

Kafeterya Alanı: ... m2

1.2.2.Yemekhaneler

Öğrenci yemekhane Sayısı: ... Adet

Öğrenci yemekhane Alanı: ... m2

Öğrenci yemekhane Kapasitesi: ... Kişi

Personel yemekhane Sayısı: ... Adet

Personel yemekhane Alanı: ... m2

Personel yemekhane Kapasitesi: ... Kişi

1.2.3.Misafirhaneler

Misafirhane Sayısı: ... Adet

Misafirhane Kapasitesi: ... Kişi

1.2.4.Öğrenci Yurtları

	Yatak Sayısı 1	Yatak Sayısı 2	Yatak Sayısı 3 – 4	Yatak Sayısı 5 - Üzeri
Oda Sayısı				
Alanı m2				

1.2.5.Lojmanlar

Lojman Sayısı: ... Adet

Lojman Bütüt Alanı: ... m2

Dolu Lojman Sayısı: ... Adet

Boş Lojman Sayısı: ... Adet

1.2.6.Spor Tesisleri

Kapalı Spor Tesisleri Sayısı: ... Adet

Kapalı Spor Tesisleri Alanı: ... m2

Açık Spor Tesisleri Sayısı: ... Adet

Açık Spor Tesisleri Alanı: ... m2

1.2.7.Toplantı – Konferans Salonları

	Kapasitesi 0–50	Kapasitesi 51–75	Kapasitesi 76–100	Kapasitesi 101–150	Kapasitesi 151–250	Kapasitesi 251–Üzeri
Toplantı Salonu						
Konferans Salonu						
Toplam						

1.2.8.Sinema Salonu

Sinema Salonu Sayısı: ... Adet

Sinema Salonu Alanı: ... m2

Sinema Salonu Kapasitesi: ... Kişi

1.2.9.Eğitim ve Dinlenme Tesisleri

Eğitim ve Dinlenme Tesisleri Sayısı: ... Adet

Eğitim ve Dinlenme Tesisleri Kapasitesi: ... Kişi

1.2.10.Öğrenci Kulüpleri

Öğrenci Kulüpleri Sayısı: ... Adet

Öğrenci Kulüpleri Alanı: ... m2

1.2.11.Mezun Öğrenciler Derneği

Mezun Öğrenciler Derneği Sayısı: ... Adet

Mezun Öğrenciler Derneği Alanı: ... m2

1.2.12.Okul Öncesi ve İlköğretim Okulu Alanları

Anaokulu Sayısı: ... Adet

Anaokulu Alanı: ... m2

Anaokulu Kapasitesi: ... Kişi

İlköğretim okulu Sayısı: ... Adet

İlköğretim okulu Alanı: ... m2

İlköğretim okulu Kapasitesi: ... Kişi

1.3- Hizmet Alanları

1.3.1. Akademik Personel Hizmet Alanları

	Sayısı (Adet)	Alanı (m2)	Kullanan Sayısı (Kişi)
Çalışma Odası	9		16
Toplam			

1.3.2. İdari Personel Hizmet Alanları

	Sayısı (Adet)	Alanı (m2)	Kullanan Sayısı
Servis			
Çalışma Odası	6		6
Toplam	6		6

1.4- Ambar Alanları

Ambar Sayısı: ... Adet
Ambar Alanı: ... m2

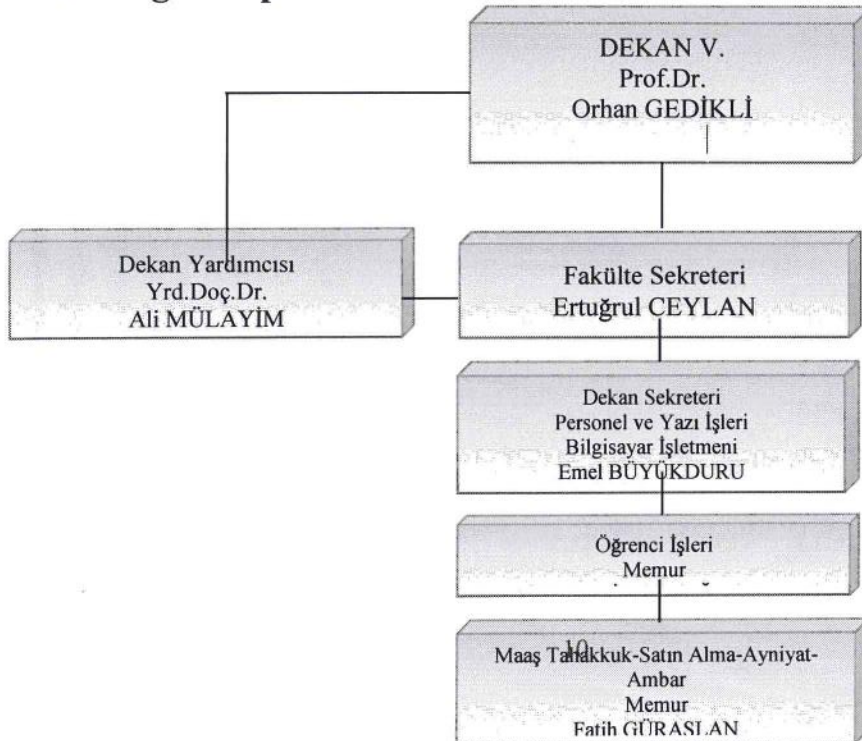
1.5- Arşiv Alanları

Arşiv Sayısı: 1 Adet
Arşiv Alanı: 60 m2

1.6- Atölyeler

Atölye Sayısı: 2 Adet
Atölye Alanı: 200 m2

2- Örgüt Yapısı



3- Bilgi ve Teknolojik Kaynaklar

Bilgi Kaynaklarımız;

657 sayılı Devlet Memurları Kanunu,

2547 sayılı Yükseköğretim Kanunu,

4734 sayılı Kamu İhale Kanunu,

5018 sayılı Kamu Mali Yönetimi ve Kontrol Kanunu,

1739 Sayılı Millî Eğitim Temel Kanunu,

3308 Sayılı Mesleki Eğitim Kanunu,

3797 Sayılı Millî Eğitim Bakanlığı Teşkilât Ve Görevleri Hakkında Kanun,

18/3/2002-2002-3975 Sayılı Bakanlar Kurulu Kararı ile “Kamu Görevlerine İlk Defa Atanacaklar İçin Yapılacak Sınavlar Hakkında Genel Yönetmelik.”

1739 sayılı Millî Eğitim Temel Kanunu, 3797 sayılı Millî Eğitim Bakanlığının Teşkilât ve Görevleri Hakkında Kanun ve 3308 sayılı Meslekî Eğitim Kanunu ile 2547 sayılı Yükseköğretim Kanunu hükümlerine dayanılarak hazırlanan 03.7.2002 tarih ve 24804 Sayılı Resmi Gazetede yayımlanan Mesleki Ve Teknik Eğitim Yönetmeliği ve bu yönetmelik kapsamında gerçekleştirilen Mesleki ve Teknik Eğitimi Geliştirme Projesi (Avrupa Birliği ile entegrasyon çerçevesinde; Türkiye Cumhuriyeti ve Avrupa Birliği ile ortak yürütülen bir proje.)

3.1- Yazılımlar

3.2- Bilgisayarlar

Masa üstü bilgisayar Sayısı: 24 Adet

Taşınabilir bilgisayar Sayısı: 2 Adet

Masaüstü Bilgisayar	24
Taşınabilir Bilgisayar	2
Toplam	26

3.3- Kütüphane Kaynakları

Kitap Sayısı: ... Adet
Basılı Periyodik Yayın Sayısı: ... Adet
Elektronik Yayın Sayısı: ... Adet

	Sayısı (Adet)
Kitap	
E-Dergi	
Aboneliği devam eden dergi	
Ciltli Dergi	
Tez	
Tam metin veri tabanı	
Bibliyografik veri tabanı	
Nadir Eserler	
E-Kitap	
Toplam	

2015 ve 2016 yıllarına ait ayrıntılı okuyucu istatistik bilgileri aşağıdaki tabloda özetlenmiştir:

2015 yılına ait ayrıntılı istatistik bilgileri

Cinsiyet	Öğrenci	Akademik Personel	İdari Personel	Sözleşmeli Personel	Diğer	Toplam
Kadın						
Erkek						
Toplam						

2015 yılına ait ayrıntılı istatistik bilgileri

Cinsiyet						
Kadın						
Erkek						
Toplam						

3.4- Diğer Bilgi ve Teknolojik Kaynaklar

Cinsi	İdari Amaçlı (Adet)	Eğitim Amaçlı (Adet)	Araştırma Amaçlı (Adet)
Projeksiyon			1
Slâyt makinesi			
Tepegöz			
Episkop		1	
Barkot Okuyucu			
Baskı makinesi			
Fotokopi makinesi	1		
Faks	1		
Fotoğraf makinesi		1	1
Kameralar			
Televizyonlar		1	
Tarayıcılar			
Müzik Setleri			
Mikroskoplar			
DVD'ler			
Yazıcılar ve Okuyucular			

4- İnsan Kaynakları

4.1- Akademik Personel

Akademik Personel					
	Kadroların Doluluk Oranına Göre			Kadroların İstihdam Şekline Göre	
	Dolu	Boş	Toplam	Tam Zamanlı	Yarı Zamanlı
Profesör	2	-	2	-	-
Doçent		-	-	-	-
Yrd. Doçent	9	-	9	-	-
Öğretim Görevlisi	-	-	-	-	-
Okutman	-	-	-	-	-
Çevirici	-	-	-	-	-
Eğitim- Öğretim Planlamacısı	-	-	-	-	-
Araştırma Görevlisi	10	-	10	-	-
Uzman	-	-	-	-	-

4.2- Yabancı Uyruklu Akademik Personel

Yabancı Uyruklu Öğretim Elemanları		
Unvan	Geldiği Ülke	Çalıştığı Bölüm
Profesör		
Doçent		
Yrd. Doçent		
Öğretim Görevlisi		
Okutman		
Çevirici		
Eğitim-Öğretim Planlamacısı		
Araştırma Görevlisi		
Uzman		
Toplam		

4.3- Diğer Üniv. Görevlendirilen Akademik Personel

Diğer Üniversitelerde Görevlendirilen Akademik Personel		
Unvan	Bağlı Olduğu Bölüm	Görevlendirildiği Üniversite
Profesör		
Doçent		
Yrd. Doçent		
Öğretim Görevlisi		
Okutman		
Çevirici		

Eđitim Öğretim Planlamacısı		
Araştırma Görevlisi		
Uzman		
Toplam		

4.4 - Başka Ün. Kurumda Görevlendirilen Akademik Personel

Başka Üniversitelerden Üniversitemizde Görevlendirilen Akademik Personel		
Unvan	Çalıştığı Bölüm	Geldiđi Üniversite
Profesör		
Doçent		
Yrd. Doçent		
Öğretim Görevlisi		
Okutman		
Çevirici		
Eđitim Öğretim Planlamacısı		
Araştırma Görevlisi		
Uzman		
Toplam		

4.5- Sözleşmeli Akademik Personel

Sözleşmeli Akademik Personel Sayısı	
Profesör	
Doçent	
Yrd. Doçent	
Öğretim Görevlisi	
Uzman	
Okutman	
Sanatçı Öğrt. Elm.	
Sahne Uygulaticısı	
Toplam	

4.6- Akademik Personelin Yaş İtibariyle Dağılımı

Akademik Personelin Yaş İtibariyle Dağılımı						
	21-25 Yaş	26-30 Yaş	31-35 Yaş	36-40 Yaş	41-50 Yaş	51- Üzeri
Kişi Sayısı	4	4	2	6	4	1
Yüzde	19	19	10	28	19	5

4.7- İdari Personel

İdari Personel (Kadroların Doluluk Oranına Göre)			
	Dolu	Boş	Toplam
Genel İdari Hizmetler	4	-	4
Sağlık Hizmetleri Sınıfı	-	-	-
Teknik Hizmetleri Sınıfı	-	-	-
Eğitim ve Öğretim Hizmetleri sınıfı	-	-	-
Avukatlık Hizmetleri Sınıfı.	-	-	-
Din Hizmetleri Sınıfı	-	-	-
Yardımcı Hizmetli	-	-	-
Toplam	4		4

4.8- İdari Personelin Eğitim Durumu

İdari Personelin Eğitim Durumu					
	İlköğretim	Lise	Ön Lisans	Lisans	Y.L. ve Dokt.
Kişi Sayısı	-	-	1	2	1
Yüzde	-	-	25	50	25

4.9- İdari Personelin Hizmet Süreleri

İdari Personelin Hizmet Süresi						
	1 – 3 Yıl	4 – 6 Yıl	7 – 10 Yıl	11 – 15 Yıl	16 – 20 Yıl	21 - Üzeri
Kişi Sayısı	2	1	-	1	-	-
Yüzde	50	25	-	25	-	-

4.10- İdari Personelin Yaş İtibariyle Dağılımı

İdari Personelin Yaş İtibariyle Dağılımı						
	21-25 Yaş	26-30 Yaş	31-35 Yaş	36-40 Yaş	41-50 Yaş	51- Üzeri
Kişi Sayısı	1	2	-	1	-	-
Yüzde	25	50	-	25	-	-

4.11- İşçiler

İşçiler (Çalıştıkları Pozisyonlara Göre)			
	Dolu	Boş	Toplam
Sürekli İşçiler			
Vizeli Geçici İşçiler (adam/ay)			
Vizesiz işçiler (3 Aylık)			
Toplam			

4.12- Sürekli İşçilerin Hizmet Süreleri

Sürekli İşçilerin Hizmet Süresi						
	1 – 3 Yıl	4 – 6 Yıl	7 – 10 Yıl	11 – 15 Yıl	16 – 20 Yıl	21 - Üzeri
Kişi Sayısı						
Yüzde						

4.13- Sürekli İşçilerin Yaş İtibariyle Dağılımı

Sürekli İşçilerin Yaş İtibariyle Dağılımı						
	21-25 Yaş	26-30 Yaş	31-35 Yaş	36-40 Yaş	41-50 Yaş	51- Üzeri
Kişi Sayısı						
Yüzde						

5- Sunulan Hizmetler

2015 Yılı itibariyle Dekanlığımızın ilgili birimleri aşağıdaki hizmetleri yapmışlardır;

1. **Özlük ve Yazı İşleri Bürosunda**, Kamu kurum ve kuruluşları, özel sektör ve ile yapılan yazışmalar, Fakülte Yönetim Kurulu, Fakülte Kurulu ve Disiplin Kurulu Toplantıları ile ilgili yazışmalar, bölümden istenen ders dağılımları ve ders programları, öğretim üyelerinin jüri üyelikleri, öğretim elemanlarının görev sürelerinin takibi, personelin terfi ve derecelerinin takibi, akademik, yıllık, mazeret izinlerinin takibi, rapor ve sevkler, seminer, konferans, panel ve benzeri akademik faaliyetler için yapılan yazışmalar yapılmıştır.

2. **Mimarlık Fakültesi Maaş - Tahakkuk, Satın Alma, Ayniyat - Ambar bürosunda,** aylık maaş bordrolarının hazırlanması, ek ders ücretleri, eczane ödemeleri, hastane tedavi ödemeleri, görevli personelin yolluk ödemelerini içeren işlemler, Mali yıla dair ayniyat hesapları, sarf ve demirbaş malzemelerinin alınması ve kayıt işlemleri yapılmıştır.
3. **Mimarlık Fakültesi Öğrenci İşleri Bürosunda;** 2015-2016 yılı itibariyle Mimarlık Bölümüne 91 , Şehir ve Bölge Planlama Bölümüne 81 öğrenci ile eğitimimize devam etmekteyiz.

5.1- Eğitim Hizmetleri

5.1.1- Öğrenci Sayıları

Öğrenci Sayıları									
Birim Adı	I. Öğretim			II. Öğretim			Toplam		Genel Toplam
	E	K	Top.	E	K	Top.	Kız	Erkek	
Fakülteler	73	102	175	-	-	-	-	-	175
Yüksekokullar									
Enstitüler									
Meslek Yüksekokulları									
Toplam	73	102	175						175

5.1.2- Yabancı Dil Hazırlık Sınıfı Öğrenci Sayıları

Yabancı Dil Eğitimi Gören Hazırlık Sınıfı Öğrenci Sayıları ve Toplam Öğrenci Sayısına Oranı								
Birim Adı	I. Öğretim			II. Öğretim			I. ve II. Öğretim Toplamı(a)	Yüzde*
	E	K	Top.	E	K	Top.	Sayı	
Fakülteler								
Yüksekokullar								

*Yabancı dil eğitimi gören öğrenci sayısının toplam öğrenci sayısına oranı (Yabancı dil eğitimi gören öğrenci sayısı/Toplam öğrenci sayısı*100)

5.1.3- Öğrenci Kontenjanları

Öğrenci Kontenjanları ve Doluluk Oranı				
Birimin Adı	ÖSS Kontenjanı	ÖSS sonucu Yerleşen	Boş Kalan	Doluluk Oranı
Fakülteler	104	104	0	100
Yüksekokullar				
Meslek Yüksekokulları				
Toplam	104	104	0	100

5.1.4- Yüksek Lisans ve Doktora Programları

Enstitülerdeki Öğrencilerin Yüksek Lisans (Tezli/ Tezsiz) ve Doktora Programlarına Dağılımı					
Birimin Adı	Programı	Yüksek Lisans Yapan Sayısı		Doktora Yapan Sayısı	Toplam
		Tezli	Tezsiz		
Toplam					

5.1.5- Yabancı Uyruklu Öğrenciler

Yabancı Uyruklu Öğrencilerin Sayısı ve Bölümleri					
	Bölümü				Toplam
	Kadın		Erkek		
Fakülteler	Mimarlık	Şehir ve Bölge Planlama Bölümü	Mimarlık	Şehir ve Bölge Planlama Bölümü	2
	1	1	-	-	
Yüksekokullar					
Enstitüler					
Meslek Yüksekokulları					
Toplam	1	1	-	-	2

Öğrenci ve Mezun Öğrenci Sayıları

OKUL VE BÖLÜM ADI	ÖĞRENCİ SAYISI			MEZUN SAYISI		
	2011-2012	2012-2013	2010-2011	2011-2012	2012-2013	2013-2014
KIRKLARELİ ÜNİVERSİTESİ						
Sosyal Bilimler Enstitüsü						
Fen Bilimler Enstitüsü						
Teknik Eğitim Fakültesi						
Fen-Edebiyat Fakültesi						
İktisadi ve İdari Bilimler Fakültesi						
Turizm Fakültesi						
Mühendislik Fakültesi						
Teknoloji Fakültesi						
Sağlık Yüksekokulu						
Teknik Bilimler Meslek Yüksekokulu						
Sosyal Bilimler Meslek Yüksekokulu						
Sağlık Hizmetleri Meslek Yüksekokulu						
Babaeski Meslek Yüksekokulu						
Lüleburgaz Meslek Yüksekokulu						
Pınarhisar Meslek Yüksekokulu						
Vize Meslek Yüksekokulu						

Tablo 42: 2015-2016 Eğitim-Öğretim Yılı Yatay Geçişle Gelen Öğrenci Sayıları

Öğrenim Türü	I. Öğretim			II. Öğretim			Toplam		BİRİM TOPLAM
	E	K	Top.	E	K	Top.	E	K	
	4	2	6	-	-	-	-	-	6
GENEL TOPLAM	4	2	6						6

Tablo 43: 2015-2016 Eğitim-Öğretim Yılı DGS İle Yerleşip Kayıt Yaptıran Öğrenci Sayıları

Birim Adı	I. Öğretim			II. Öğretim			Toplam		BİRİM TOPLAM
	E	K	Top.	E	K	Top.	E	K	
GENEL TOPLAM									

Tablo 44: 2015-2016 Eğitim-Öğretim Yılı Af ile Gelen Öğrenciler

Birim Adı	I. Öğretim			II. Öğretim			Toplam		GENEL TOPLAM
	E	K	Top.	E	K	Top.	E	K	
	-	1	1						1
GENEL TOPLAM	-	1	1						1

Burs Hizmetleri			
Burs Türü	Yıllar		
	2013 - 2014	2014 - 2015	2015 - 2016
Üniversite Bursu	-	1	1
Yemek Bursu	-	1	2
Toplam	-	2	3

Basım Evi Müdürlüğü Tarafından Yapılan İşler

BİRİM ADI	YAPILAN İŞ	SAYISI

6- Yönetim ve İç Kontrol Sistemi

Dekan, fakülte kurullarına başkanlık ederek alınan kararları uygulamakta, fakülte birimleri arasında düzenli çalışmayı gerçekleştirmekte, eğitim-öğretim ve sınavlara ilişkin uygulamaların koordinasyonunu sağlamaktadır. Bunun haricinde her öğretim yılı sonunda ve istendiğinde fakültenin genel durumu ve işleyişi hakkında rektöre rapor vermekte, fakültenin ödenek ve kadro ihtiyaçlarını gerekçesi ile birlikte rektörlüğe bildirmekte, fakülte bütçesi ile ilgili fakülte yönetim kurulunun da görüşünü aldıktan sonra rektörlüğe sunmaktadır.

Eğitim-öğretim bilimsel araştırma ve yayım faaliyetlerinin düzenli bir şekilde yürütülmesini sağlamaktadır. Ayrıca Fakültenin birimleri ve her düzeydeki personel üzerinde genel gözetim ve denetim görevini yaparak iç kontrolü sağlamaktadır.

II- AMAÇ ve HEDEFLER

İdarenin Amaç ve Hedefleri

Fakültemizde görev yapan öğretim elemanlarının Lisansüstü eğitimlerinin tamamlamaları ve öğretim üyelerinin uzmanlık alanlarında yeni gelişmeleri takip etme ve bu alanlarda araştırma yapmalarını desteklemek öncelikli hedefimizdir.

Öğrencilerimizin günün şartlarına uygun Eğitim – Öğretim imkanlarından faydalanabilmeleri için ekonomik imkanlar dahilinde dersliklerin daha uygun duruma getirilmesi derslerin işlenmesi sürecinde bilgisayar teknolojisinin kullanılabilir duruma getirilmesi öncelikli hedeflerimiz arasında yer almaktadır.

Öğrencilerimizin ders dışındaki zamanlarını daha iyi değerlendirebilecekleri ve ihtiyaçlarını karşılayabilecekleri uygun ortamların oluşturulmasına yönelik çabalar sürdürülmektedir. Bu bağlamda Öğrencilerimizin hem derslerde hem de ders dışındaki yerleşke içinde sıkılmadan zaman geçirmesine yönelik çalışmalar sonucu Üniversitemizce Kütüphane, Basketbol Sahası, Kapalı Spor Salonları Fakülte öğrencilerimizin hizmetine sunulmuştur.

Önümüzdeki beş yıllık zaman dilimi içerisinde gerçekleştirilmesi istenen amaçlar:

1. Misyonumuz ve Vizyonumuz çerçevesinde eğitim öğretim programımızın güncel tutulması,
2. Fakültemizin eğitim-araştırma altyapı ve donanımını geliştirerek araştırmacıların yayınlarının arttırılması,

A. Temel Politikalar ve Öncelikler

Misyon ve Vizyonumuzun gerçekleştirilmesi sırasında Fakültemiz, Türkiye Cumhuriyeti İlkeleri, Anayasası, Yasaları ile yüklenen sorumluluklara ilave olarak;

- Etik ve ahlaki değerlere sahip,
- Bilime ve analitik düşünceye inanan,
- Eğitimin toplumsal dönüşüme öncülük ettiğine inanan,
- Çevreye saygılı,
- İletişime açık, uzlaşmacı,
- Kurumsal güven, bilinç ve kültüre sahip,
- Mükemmelliğe ulaşmaya çalışan,
- İşbirliği anlayışına sahip,
- Paylaşımçı,
- Sorumluluk bilincinde,
- Şeffaf, adil ve hoşgörülü,
- Yaratıcı ve yenilikçi olma,

ilkelerini temel alan bir kurum olarak varlığını sürdürmeyi hedefler.

III- FAALİYETLERE İLİŞKİN BİLGİ VE DEĞERLENDİRMELER

Mali Bilgiler

Bütçe Uygulama Sonuçları

1.1-Bütçe Giderleri

	2015 BÜTÇE BAŞLANGIÇ ÖDENEĞİ	2015 GERÇEKLEŞME TOPLAMI	GERÇEK. ORANI
	TL	TL	%
BÜTÇE GİDERLERİ TOPLAMI	995.500,00	995.065,63	%99,99
01 - PERSONEL GİDERLERİ	861.000,00	860.982,70	%99,99
02 - SOSYAL GÜVENLİK KURUMLARINA DEVLET PRİMİ GİDERLERİ	125.500,00	125.088,05	%99,67
03 - MAL VE HİZMET ALIM GİDERLERİ	9.000,00	8.994,88	%99,94
05 - CARİ TRANSFERLER	-	-	-
06 - SERMAYE GİDERLERİ	-	-	-

1.2-Bütçe Gelirleri

	2015 BÜTÇE TAHMİNİ	2015 GERÇEKLEŞME TOPLAMI	GERÇEK. ORANI
	TL	TL	%
BÜTÇE GELİRLERİ TOPLAMI	995.500,00	995.065,63	%99,99
02 - VERGİ DIŞI GELİRLER			
03 - SERMAYE GELİRLERİ			
04 - ALINAN BAĞIŞ VE YARDIMLAR			

B- Performans Bilgileri

1- Faaliyet ve Proje Bilgileri

Bu başlık altında, faaliyet raporunun ilişkin olduğu yıl içerisinde yürütülen faaliyet ve projeler ile bunların sonuçlarına ilişkin detaylı açıklamalara yer verilecektir.

1.1. Faaliyet Bilgileri

FAALİYET TÜRÜ	SAYISI
Sempozyum ve Kongre	6
Konferans	
Panel	1
Seminer	2
Açık Oturum	
Söyleşi	
Tiyatro	
Konser	
Sergi	
Turnuva	
Teknik Gezi	2
Eğitim Semineri	1

1.2. Yayınlarla İlgili Faaliyet Bilgileri

İndekslere Giren Hakemli Dergilerde Yapılan Yayınlar

YAYIN TÜRÜ	SAYISI
Uluslararası Makale	7
Ulusal Makale	1
Uluslararası Bildiri	11
Ulusal Bildiri	4
Kitap	

1.3. Üniversiteler Arasında Yapılan İkili Anlaşmalar

ÜNİVERSİTE ADI	ANLAŞMANIN İÇERİĞİ

1.4. Proje Bilgileri

Bilimsel Araştırma Proje Sayısı					
PROJELER	2015				
	Önceki Yıllardan Devreden Proje	Yıl İçinde Eklenen Proje	Toplam	Yıl İçinde Tamamlanan Proje	Toplam Ödenek TL
DPT				1	
TÜBİTAK					
A.B.					
BİLİMSEL ARAŞTIRMA PROJELERİ	3	3			
DİĞER					
TOPLAM					

IV- KURUMSAL KABİLİYET ve KAPASİTENİN DEĞERLENDİRİLMESİ

Bu bölümde idarelerin, teşkilat yapısı, organizasyon yeteneği, teknolojik kapasite unsurları açısından içsel durum değerlendirmesi sonuçlarına ve yıl içinde tespit edilen üstün ve zayıf yönlerine yer verilir.

Stratejik planı olan idareler, stratejik plan çalışmalarında kuruluş içi analiz çerçevesinde tespit ettikleri güçlü- zayıf yönleri hakkında faaliyet yılı içerisinde kaydedilen ilerlemelere ve alınan önlemlere yer verirler.

A- Üstünlükler

- Üniversite yönetiminin desteği,
- Genç bir akademik kadronun akademik terfileri için yoğun ve dinamik bir çalışma programı içinde olması,
- Öğrencilerin gerek idari gerekse akademik personelle sıkı bir diyalog içerisinde bulunması,
- Fakülte mekânlarının yapılabilecek küçük düzenlemeler ile mevcut atölyelerin geliştirilmesine, yeni atölye ve dershanelerin oluşturulmasına olanak tanınması,
- Fakülteye sağlanan bütçenin bölüm sayısının azlığı nedeniyle hedeflere odaklı olarak harcanabilmesi.

B- Zayıflıklar

- Sanayi ve Ticaret çevreleriyle işbirliğindeki eksiklikler,
- Mevcut programların verimliliği için gerekli olan altyapının yetersizliği,
- Mezunlarla iletişimin istenilen düzeyde olmaması ve onların sahip oldukları potansiyelin fakülte etkinliklerine yansıtılamaması,
- Kapatma kararı sonucu yeni öğrenci alınmayacaktır.

C- Değerlendirme

Fakültemiz bünyesindeki zayıflıkları gidermek için yürütülen faaliyetler şunlardır;

- Kırklareli Valiliği'nin öncülüğünde sanayi ve ticaret çevreleriyle yapılan işbirliği sonucu sekiz dairesel bir blok lojman onarımı öğrenci, akademik personel ve çeşitli kamu kuruluşlarının desteğiyle tamamlanmak üzeredir.
Fakültemiz yerleşkesi karşısında atıl durumda bulunan bir işletme, kendi arazisine öğrencilerimizin yurt sorununu giderecek bir yurt inşaatı gerçekleştirmiştir.
- Fakültemiz akademik personeline hafta sonları Üniversitemiz Sürekli Eğitim Merkezince Yabancı Dil Kursları düzenlenmektedir.
- Mezunlarla iletişim ve geri besleme bilgilerinin elde edilmesi için Fakültemiz eğitim bilimleri dersleri bünyesinde projeler yapıp, yürütmeye geçirilmiştir.