

2016 YILI

KIRKLARELİ
ÜNİVERSİTESİ
FAALİYET
RAPORU

(MİMARLIK FAKÜLTESİ)

İÇİNDEKİLER

ÜST YÖNETİCİ SUNUŞU.....
I- GENEL BİLGİLER.....
A- Misyon ve Vizyon.....
B- Yetki, Görev ve Sorumluluklar.....
C- İdareye İlişkin Bilgiler.....
1- Fiziksel Yapı.....
2- Örgüt Yapısı.....
3- Bilgi ve Teknolojik Kaynaklar
4- İnsan Kaynakları
5- Sunulan Hizmetler
6- Yönetim ve İç Kontrol Sistemi
D- Diğer Hususlar
II- AMAÇ ve HEDEFLER
A- İdarenin Amaç ve Hedefleri
B- Temel Politikalar ve Öncelikler
C- Diğer Hususlar
III- FAALİYETLERE İLİŞKİN BİLGİ VE DEĞERLENDİRMELER
A- Mali Bilgiler
1- Bütçe Uygulama Sonuçları
2- Temel Mali Tablolara İlişkin Açıklamalar
3- Mali Denetim Sonuçları
4- Diğer Hususlar
B- Performans Bilgileri
1- Faaliyet ve Proje Bilgileri
2- Performans Sonuçları Tablosu
3- Performans Sonuçlarının Değerlendirilmesi
4- Performans Bilgi Sisteminin Değerlendirilmesi
5- Diğer Hususlar
IV- KURUMSAL KABİLİYET ve KAPASİTENİN DEĞERLENDİRİLMESİ
A- Üstünlükler
B- Zayıflıklar
C- Değerlendirme
V- ÖNERİ VE TEDBİRLER





BİRİM / ÜST YÖNETİCİ SUNUŞU

Kırklareli Üniversitesi Mimarlık Fakültesi, 23/10/2012 tarih ve 2012/3902 sayılı Bakanlar Kurulu kararı ile kurulmuş olup, 2014-2015 Eğitim-Öğretim Yılı'nda akademik eğitime başlamıştır.

Mimarlık Fakültesi'nin amacı; eğitim ve öğretiminin evrensel nitelikte çağdaş, bilimsel, araştırmaya dayalı yaratıcı ve özgür düşünce ile sürdürülmesidir.

Hedefi ise; bu ilkeler doğrultusunda Ulusal ve Uluslararası standartlardan ödün verilmeden tanımlanan misyon ve vizyon ile gerçekleşmesini sağlamaktır.

Mimarlık Fakültesi bünyesinde Mimarlık Bölümü, İç Mimarlık Bölümü, Şehir ve Bölge Planlama Bölümü ve Peyzaj Mimarlığı Bölümü bulunmaktadır.

Fakültemize bağlı bölümlerde Lisans eğitimi dört yıldır.

Adı ve Soyadı : Prof. Dr. Nadide SEÇKİN

Ünvanı : Dekan Vekili

İmza : *Nadide*

1- GENEL BİLGİLER

A. MİSYON VE VİZYON

Misyonumuz; Mimarlık Fakültesi'nin ilgili meslek dallarında teknoloji ve güzel sanatlar ile insan-toplum bilimleri alanlarında çalışmalar yapabilecek, yaratıcı, tarih ve koruma bilincine sahip, çevre ve estetik değerlere duyarlı, yasalara ve insan haklarına saygılı, farklı disiplinlerle uyumlu çalışabilecek, tasarım-planlama-uygulama-yönetim süreçlerinin gerektirdiği becerilerle donatılmış olarak sorumluluk alabilecek, meslek etiğine sahip, evrensel standartları gözetken, yeniliklere açık mimar ve kent plancıları yetiştirmektir.

Vizyonumuz; Mimarlık ve Şehir ve Bölge Planlama bölümlerinde çağdaş evrensel ölçütlerde, bilimsel, özgür ve sanatsal yaratıcılığa dayanan bir eğitimin verilmesidir. Bu amaçla, işlevsel ve teknik gerekleri estetik duyarlılıkla yerine getiren, tek yapı ve çevre ölçeğinde mimari tasarımlar yaratma becerisini geliştiren, tarihi, doğal ve kültürel mirasın korunması ile insan ve toplum bilimlerine duyarlı, çağdaş teknolojinin planlama disiplininin tüm ölçeklerinde kullanıldığı, Ulusal ve Uluslararası düzeyde geçerli bilgi üreten bir eğitim düzeyinin gerçekleştirilmesidir. Böylece, bilimsel araştırmayı teşvik eden, Eğitim-Öğretim-Araştırma-Uygulama alanlarında etkinliği olan, disiplinler arası çalışmayı özendiren çağdaş ve yenilikçi bir ortam yaratılmış olur.

GÖREV, YETKİ VE SORUMLULUKLAR

Yüksek düzeyde eğitim-öğretim, bilimsel araştırma ve yayın yapan bir Fakülte olarak öğrencilerini; Atatürk İlkeleri ve İnkılapları doğrultusunda; hür ve bilimsel düşünce gücüne, geniş bir dünya görüşüne sahip, yasalara ve insan haklarına saygılı; beden, zihin, ahlak ve duygu bakımından sağlıklı olarak gelişmiş, ilgi ve yetenekleri yönünde Yurt kalkınmasına ve ihtiyaçlarına cevap verecek, aynı zamanda kendi geçim ve mutluluğunu sağlayacak bir mesleğin bilgi, beceri, sorumluluk, davranış ve genel kültürüne sahip vatandaşlar olarak yetiştirecektir. Türkiye Cumhuriyeti Devleti'nin ülkesi ve milleti ile bölünmez bir bütün olarak, refah ve mutluluğunu artırmak amacıyla; teknik, ekonomik, sosyal ve kültürel kalkınmasına katkıda bulunacak programlar uygulayarak; meslek adaylarının, dinamik, çağdaş uygarlığın üretken, yaratıcı, yasalara, insan hak ve hürriyetlerine saygılı, insani ve ahlaki değerlere sahip seçkin bir bireyi haline gelmesini sağlamaktır. Kırklareli Üniversitesi Mimarlık Fakültesi olarak sorumluluğumuz, bilim verilerini Ulusal ve Uluslararası düzeyde yaymak, Ulusal alanda bilimsel araştırma, gelişme ve kalkınmaya destek olmak, yurtiçi ve yurtdışı kurumlarla işbirliği yaparak bilim dünyasının seçkin bir üyesi haline gelmek, evrensel ve çağdaş gelişmeye katkıda bulunmaktır.

C. İdareye İlişkin Bilgiler

1- Fiziksel Yapı

1.1- Eğitim Alanları Derslikler

Eğitim Alanı	Kapasitesi 0-50	Kapasitesi 51-75	Kapasitesi 76-100	Kapasitesi 101-150	Kapasitesi 151-250	Kapasitesi 251-Üzeri
Anfi			5			
Sınıf			4			
Bilgisayar Lab.		1				
Diğer Lab.						
Toplam		1	9			

ENSTİTÜ, FAKÜLTE, YO, MYO, SMYO VE TÜM BİRİMLER	Kampus Alanı	Kapalı Alan	Açık Spor Alanı
Yeni Kampüs Alanı			
Rektörlük			
Kavaklı Yerleşkesi			
Kırklareli Teknik Bilimler M.Y. O			
Pınarhisar M.Y.O			
Vize M.Y.O			
Lüleburgaz M.Y. O			
Babaeski M.Y.O			

1.2- Sosyal Alanlar

1.2.1.Kantinler ve Kafeteryalar

Kantin Sayısı: ... Adet

Kantin Alanı: ... m2

Kafeterya Sayısı: ... Adet

Kafeterya Alanı: ... m2

1.2.2.Yemekhaneler

Öğrenci yemekhane Sayısı: ... Adet
Öğrenci yemekhane Alanı: ... m²
Öğrenci yemekhane Kapasitesi: ... Kişi
Personel yemekhane Sayısı: ... Adet
Personel yemekhane Alanı: ... m²
Personel yemekhane Kapasitesi: ... Kişi

1.2.3.Misafirhaneler

Misafirhane Sayısı: ... Adet
Misafirhane Kapasitesi: ... Kişi

1.2.4.Öğrenci Yurtları

	Yatak Sayısı 1	Yatak Sayısı 2	Yatak Sayısı 3 – 4	Yatak Sayısı 5 - Üzeri
Oda Sayısı				
Alanı m ²				

1.2.5.Lojmanlar

Lojman Sayısı: ... Adet
Lojman Bürüt Alanı: ... m²
Dolu Lojman Sayısı: ... Adet
Boş Lojman Sayısı: ... Adet

1.2.6.Spor Tesisleri

Kapalı Spor Tesisleri Sayısı: ... Adet
Kapalı Spor Tesisleri Alanı: ... m²
Açık Spor Tesisleri Sayısı: ... Adet
Açık Spor Tesisleri Alanı: ... m²

1.2.7.Toplantı – Konferans Salonları

	Kapasitesi 0–50	Kapasitesi 51–75	Kapasitesi 76–100	Kapasitesi 101–150	Kapasitesi 151–250	Kapasitesi 251–Üzeri
Toplantı Salonu						
Konferans Salonu						
Toplam						

1.2.8.Sinema Salonu

Sinema Salonu Sayısı: ... Adet

Sinema Salonu Alanı: ... m2

Sinema Salonu Kapasitesi: ... Kişi

1.2.9.Eđitim ve Dinlenme Tesisleri

Eđitim ve Dinlenme Tesisleri Sayısı: ... Adet

Eđitim ve Dinlenme Tesisleri Kapasitesi: ... Kişi

1.2.10.Öđrenci Kulüpleri

Öđrenci Kulüpleri Sayısı: ... Adet

Öđrenci Kulüpleri Alanı: ... m2

1.2.11.Mezun Öđrenciler Derneđi

Mezun Öđrenciler Derneđi Sayısı: ... Adet

Mezun Öđrenciler Derneđi Alanı: ... m2

1.2.12.Okul Öncesi ve İlköđretim Okulu Alanları

Anaokulu Sayısı: ... Adet

Anaokulu Alanı: ... m2

Anaokulu Kapasitesi: ... Kişi

İlköđretim okulu Sayısı: ... Adet

İlköđretim okulu Alanı: ... m2

İlköđretim okulu Kapasitesi: ... Kişi

1.3- Hizmet Alanları

1.3.1. Akademik Personel Hizmet Alanları

	Sayısı (Adet)	Alanı (m2)	Kullanan Sayısı (Kişi)
Çalışma Odası	9		18
Toplam	9		18

1.3.2. İdari Personel Hizmet Alanları

	Sayısı (Adet)	Alanı (m2)	Kullanan Sayısı
Servis			
Çalışma Odası	7		7
Toplam	7		7

1.4- Ambar Alanları

Ambar Sayısı: ... Adet
Ambar Alanı: ... m2

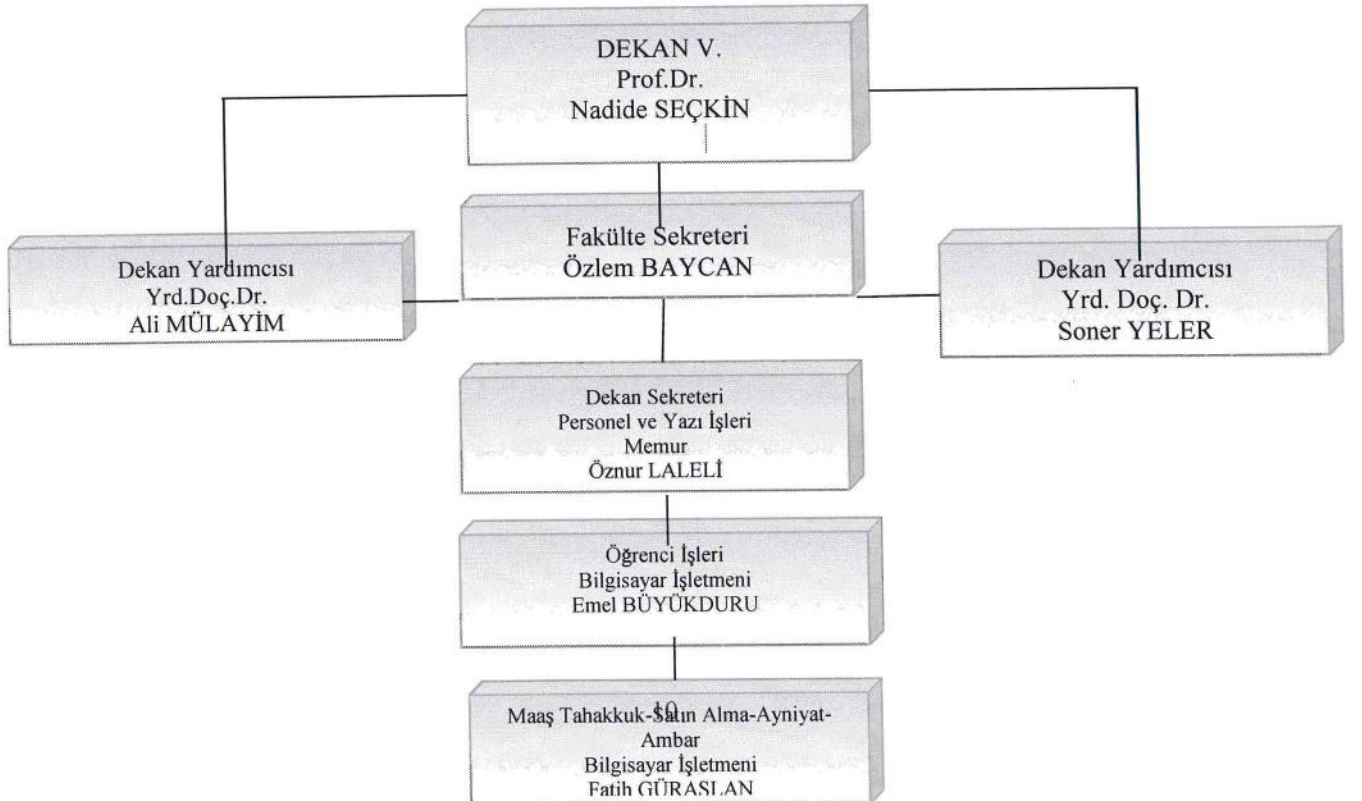
1.5- Arşiv Alanları

Arşiv Sayısı: 1 Adet
Arşiv Alanı: 60 m2

1.6- Atölyeler

Atölye Sayısı: 2 Adet
Atölye Alanı: 200 m2

2- Örgüt Yapısı



3- Bilgi ve Teknolojik Kaynaklar

3.1- Yazılımlar

3.2- Bilgisayarlar

Masa üstü bilgisayar Sayısı: ... Adet

Taşınabilir bilgisayar Sayısı: ... Adet

Masaüstü Bilgisayar	25
Taşınabilir Bilgisayar	2
Toplam	27

3.3- Kütüphane Kaynakları

Kitap Sayısı: ... Adet

Basılı Periyodik Yayın Sayısı: ... Adet

Elektronik Yayın Sayısı: ... Adet

	Sayısı (Adet)
Kitap	
E-Dergi	
Aboneliği devam eden dergi	
Ciltli Dergi	
Tez	
Tam metin veri tabanı	
Bibliyografik veri tabanı	
Nadir Eserler	
E-Kitap	
Toplam	

2014 ve 2015 yıllarına ait ayrıntılı okuyucu istatistik bilgileri aşağıdaki tabloda özetlenmiştir:

2014 yılına ait ayrıntılı istatistik bilgileri

Cinsiyet	Öğrenci	Akademik Personel	İdari Personel	Sözleşmeli Personel	Diğer	Toplam
Kadın	26					
Erkek	25					
Toplam	51					

2015 yılına ait ayrıntılı istatistik bilgileri

Cinsiyet	Öğrenci	Akademik Personel	İdari Personel	Sözleşmeli Personel	Diğer	Toplam
Kadın	58					
Erkek	45					
Toplam	103					

3.4- Diğer Bilgi ve Teknolojik Kaynaklar

Cinsi	Toplam (Adet)
Projeksiyon	1
Tepegöz	
Diğer Sunum Cihazları ve Ekipmanları	1
Thin Client (İnce İstemci)	38
Dizüstü Bilgisayarlar	2
Baskı makinesi	
Fotokopi makinesi	1
Faks	1
Fotoğraf makinesi	2
Kameralar	
Televizyonlar	1
Tarayıcılar	
Slâyt makinesi	
Mikroskoplar	
Barkot Okuyucu	
Yazıcılar ve Okuyucular	14
Öğrencinin Kullanımına Açık Bilgisayar	38

4- İnsan Kaynakları

(Biriminin faaliyet dönemi sonunda mevcut insan kaynakları, istihdam şekli, hizmet sınıfları, kadro unvanları, bilgilerine yer verilir.)

4.1- Akademik Personel

Akademik Personel					
	Kadroların Doluluk Oranına Göre			Kadroların İstihdam Şekline Göre	
	Dolu	Boş	Toplam	Tam Zamanlı	Yarı Zamanlı
Profesör	2	-	2		
Doçent	-	-	-		
Yrd. Doçent	9	-	9		
Öğretim Görevlisi	-	-	-		
Okutman	-	-	-		
Çevirici	-	-	-		
Eğitim- Öğretim Planlamacısı	-	-	-		
Araştırma Görevlisi	8	-	8		
Uzman	-	-	-		

4.2- Yabancı Uyruklu Akademik Personel

Yabancı Uyruklu Öğretim Elemanları		
Unvan	Geldiği Ülke	Çalıştığı Bölüm
Profesör		
Doçent		
Yrd. Doçent		
Öğretim Görevlisi		
Okutman		
Çevirici		
Eğitim-Öğretim Planlamacısı		
Araştırma Görevlisi		
Uzman		
Toplam		

4.3- Diğer Ün. Görevlendirilen Akademik Personel

Diğer Üniversitelerde Görevlendirilen Akademik Personel		
Unvan	Bağlı Olduğu Bölüm	Görevlendirildiği Üniversite
Profesör	Şehir ve Bölge Planlama	İstanbul Esenyurt Üniversitesi
Doçent		
Yrd. Doçent		
Öğretim Görevlisi		
Okutman		
Çevirici		
Eğitim Öğretim Planlamacısı		
Araştırma Görevlisi (ÖYP)	Şehir ve Bölge Planlama	Yıldız Teknik Üniversitesi
Uzman		
Toplam		

4.4- Başka Ün. Kurumda Görevlendirilen Akademik Personel

Başka Üniversitelerden Üniversitemizde Görevlendirilen Akademik Personel		
Unvan	Çalıştığı Bölüm	Geldiği Üniversite
Profesör		
Doçent		
Yrd. Doçent		
Öğretim Görevlisi		
Okutman		
Çevirici		
Eğitim Öğretim Planlamacısı		
Araştırma Görevlisi		
Uzman		
Toplam		

4.5- Sözleşmeli Akademik Personel

Sözleşmeli Akademik Personel Sayısı	
Profesör	
Doçent	
Yrd. Doçent	
Öğretim Görevlisi	
Uzman	
Okutman	
Sanatçı Öğrt. Elm.	
Sahne Uygulamacısı	
Toplam	

4.6- Akademik Personelin Yaş İtibariyle Dağılımı

Akademik Personelin Yaş İtibariyle Dağılımı						
	21-25 Yaş	26-30 Yaş	31-35 Yaş	36-40 Yaş	41-50 Yaş	51- Üzeri
Kişi Sayısı	1	5	2	3	6	2
Yüzde	5	26	10	16	32	11

4.7- İdari Personel

İdari Personel (Kadroların Doluluk Oranına Göre)			
	Dolu	Boş	Toplam
Genel İdari Hizmetler	6	-	6
Sağlık Hizmetleri Sınıfı	-	-	-
Teknik Hizmetleri Sınıfı	-	-	-
Eğitim ve Öğretim Hizmetleri sınıfı	19	-	19
Avukatlık Hizmetleri Sınıfı.	-	-	-
Din Hizmetleri Sınıfı	-	-	-
Yardımcı Hizmetli	-	-	-
Toplam	25	-	25

4.8- İdari Personelin Eğitim Durumu

İdari Personelin Eğitim Durumu					
	İlköğretim	Lise	Ön Lisans	Lisans	Y.L. ve Dokt.
Kişi Sayısı	-	-	2	4	-
Yüzde					

4.9- İdari Personelin Hizmet Süreleri

İdari Personelin Hizmet Süresi						
	1 – 3 Yıl	4 – 6 Yıl	7 – 10 Yıl	11 – 15 Yıl	16 – 20 Yıl	21 - Üzeri
Kişi Sayısı	2	3		1		
Yüzde	33	50		17		

4.10- İdari Personelin Yaş İtibariyle Dağılımı

İdari Personelin Yaş İtibariyle Dağılımı						
	21-25 Yaş	26-30 Yaş	31-35 Yaş	36-40 Yaş	41-50 Yaş	51- Üzeri
Kişi Sayısı	1	4		1		
Yüzde	17	66		17		

4.11- İşçiler

İşçiler (Çalıştıkları Pozisyonlara Göre)			
	Dolu	Boş	Toplam
Sürekli İşçiler			
Vizeli Geçici İşçiler (adam/ay)			
Vizesiz işçiler (3 Aylık)			
Toplam			

4.12- Sürekli İşçilerin Hizmet Süreleri

Sürekli İşçilerin Hizmet Süresi						
	1 – 3 Yıl	4 – 6 Yıl	7 – 10 Yıl	11 – 15 Yıl	16 – 20 Yıl	21 - Üzeri
Kişi Sayısı						
Yüzde						

4.13- Sürekli İşçilerin Yaş İtibariyle Dağılımı

Sürekli İşçilerin Yaş İtibariyle Dağılımı						
	21-25 Yaş	26-30 Yaş	31-35 Yaş	36-40 Yaş	41-50 Yaş	51- Üzeri
Kişi Sayısı						
Yüzde						

5- Sunulan Hizmetler

5.1- Eğitim Hizmetleri

5.1.1- Öğrenci Sayıları

Öğrenci Sayıları									
Birim Adı	I. Öğretim			II. Öğretim			Toplam		Genel Toplam
	E	K	Top.	E	K	Top.	Kız	Erkek	
Fakülteler (Mimarlık)	146	181	327	-	-	-	181	146	327
Yüksekokullar									
Enstitüler									
Meslek Yüksekokulları									
Toplam									327

5.1.2- Yabancı Dil Hazırlık Sınıfı Öğrenci Sayıları

Yabancı Dil Eğitimi Gören Hazırlık Sınıfı Öğrenci Sayıları ve Toplam Öğrenci Sayısına Oranı								
Birim Adı	I. Öğretim			II. Öğretim			I. ve II. Öğretim Toplamı(a)	Yüzde*
	E	K	Top.	E	K	Top.	Sayı	
Fakülteler								
Yüksekokullar								

*Yabancı dil eğitimi gören öğrenci sayısının toplam öğrenci sayısına oranı (Yabancı dil eğitimi gören öğrenci sayısı/Toplam öğrenci sayısı*100)

2016-2017 EĞİTİM-ÖĞRETİM YILINDA YÜKSEKÖĞRETİM KURULU BAŞKANLIĞINA AÇILMASI / KAPATILMASI ÖNERİLEN PROGRAMLAR

Üniversitemizde 2016-2017 eğitim öğretim döneminde, aşağıda adı geçen eğitim öğretim birimleri bünyesinde belirtilen bölümlerin açılmaları kararlaştırılmıştır.

Birim	Bölüm / Program	Kontenjan

Üniversitemizde 2016-2017 eğitim öğretim döneminde, aşağıda adı geçen eğitim-öğretim birimleri bünyesinde belirtilen bölümlerin açılmaları kararlaştırılmıştır.

Birim	Bölüm / Program

Öğrenci işleri daire başkanlığı tarafından doldurulacaktır.

5.1.3- Öğrenci Kontenjanları

Öğrenci Kontenjanları ve Doluluk Oranı				
Birimin Adı	ÖSS Kontenjanı	ÖSS sonucu Yerleşen	Boş Kalan	Doluluk Oranı
Fakülteler	144	144	0	%100
Yüksekokullar	-	-	-	-
Meslek Yüksekokulları	-	-	-	-
Toplam	144	144	0	%100

5.1.4- Yüksek Lisans ve Doktora Programları

Enstitülerdeki Öğrencilerin Yüksek Lisans (Tezli/ Tezsiz) ve Doktora Programlarına Dağılımı					
Birimin Adı	Programı	Yüksek Lisans Yapan Sayısı		Doktora Yapan Sayısı	Toplam
		Tezli	Tezsiz		
Toplam					

5.1.5- Yabancı Uyruklu Öğrenciler

Yabancı Uyruklu Öğrencilerin Sayısı ve Bölümleri			
	Bölümü		
	Kadın	Erkek	Toplam
Fakülteler	5	3	8
Yüksekokullar	-	-	-
Enstitüler	-	-	-
Meslek Yüksekokulları	-	-	-
Toplam	5	3	8

Öğrenci ve Mezun Öğrenci Sayıları

OKUL VE BÖLÜM ADI	ÖĞRENCİ SAYISI			MEZUN SAYISI		
	2014-2015	2015-2016	2016-2017	2014-2015	2015-2016	2016-2017
KIRKLARELİ ÜNİVERSİTESİ						
Sosyal Bilimler Enstitüsü						
Fen Bilimler Enstitüsü						
Teknik Eğitim Fakültesi						
Fen-Edebiyat Fakültesi						
İktisadi ve İdari Bilimler Fakültesi						
Turizm Fakültesi						
Mühendislik Fakültesi						
Teknoloji Fakültesi						
Mimarlık Fakültesi						
Teknik Bilimler Meslek Yüksekokulu						
Sosyal Bilimler Meslek Yüksekokulu						
Sağlık Hizmetleri Meslek Yüksekokulu						
Babaeski Meslek Yüksekokulu						
Lüleburgaz Meslek Yüksekokulu						
Pınarhisar Meslek Yüksekokulu						
Vize Meslek Yüksekokulu						
Sağlık Yüksekokulu						

Tablo 42: 2015-2016 Eğitim-Öğretim Yılı Yatay Geçişle Gelen Öğrenci Sayıları

Öğrenim Türü	I. Öğretim			II. Öğretim			Toplam		BİRİM TOPLAM
	E	K	Top.	E	K	Top.	E	K	
	6	6	12	-	-	-	6	6	12
GENEL TOPLAM	6	6	12	-	-	-	6	6	12

Tablo 43: 2015-2016 Eğitim-Öğretim Yılı DGS İle Yerleşip Kayıt Yaptıran Öğrenci Sayıları

Birim Adı	I. Öğretim			II. Öğretim			Toplam		BİRİM TOPLAM
	E	K	Top.	E	K	Top.	E	K	
	4	4	8	-	-	-	4	4	8
GENEL TOPLAM	4	4	8	-	-	-	4	4	8

Tablo 44: 2015-2016 Eğitim-Öğretim Yılı Af ile Gelen Öğrenciler

Birim Adı	I. Öğretim			II. Öğretim			Toplam		GENEL TOPLAM
	E	K	Top.	E	K	Top.	E	K	
GENEL TOPLAM									

Tüm Birimler -> Program temsilcisi seçimi için seçime katılan öğrenci sayısı kaç?

Mimarlık Bölümü = 1

Şehir ve Bölge Planlama = 2

Tüm Birimler -> Okul temsilcisi seçimine katılan öğrenci sayısı kaç?

Mimarlık Fakültesi = 2

Tüm Birimler -> Biriminiz programlarına ait toplam şube sayınız kaç?

Mimarlık Bölümü = 2

Şehir ve Bölge Planlama = 1

Tüm Birimler -> Haftalık ders saati kaç?

Mimarlık Bölümü =69 saat

1.Sınıf 25 saat

2.Sınıf 24 saat

3.Sınıf 20 saat

Şehir ve Bölge Planlama Bölümü =75 saat

1.Sınıf 26 saat

2.Sınıf 23 saat

3.Sınıf 26 saat

Tüm Birimler -> Bu sene ilk defa açılan ders sayınız kaç? (Sadece yeni programlar için ayrı ayrı) (2016-2017 Güz Dönemi dersleri)

Tüm Birimler -> Biriminizde açılmış olan toplam ders sayısı kaç?

Güz Dönemi Toplam Ders Sayısı = 45

Tüm Birimler -> Biriminiz programlarına ait toplam sınıf sayınız kaç?

Toplam = 9 adet (5 adet anfi+4 adet derslik)

Sadece Enstitü -> Kayıt olan öğrencilerden kaç tanesi Üniversitemiz öğrencisi? (2016-2017 Güz Döneminde kayıt olanlar)

Burs Hizmetleri			
Burs Türü	Yıllar		
	2014 - 2015	2015- 2016	2016 - 2017
Üniversite Bursu	1	1	1
Yemek Bursu	1	2	3
Toplam	2	3	4

Basım Evi Müdürlüğü Tarafından Yapılan İşler

BİRİM ADI	YAPILAN İŞ	SAYISI

5.3-İdari Hizmetler

2016 Yılı itibariyle Dekanlığımızın ilgili birimleri aşağıdaki hizmetleri yapmışlardır;

1. **Özlük ve Yazı İşleri Bürosunda**, Kamu kurum ve kuruluşları, özel sektör ve ile yapılan yazışmalar, Fakülte Yönetim Kurulu, Fakülte Kurulu ve Disiplin Kurulu Toplantıları ile ilgili yazışmalar, bölümden istenen ders dağılımları ve ders programları, öğretim üyelerinin jüri üyelikleri, öğretim elemanlarının görev sürelerinin takibi, personelin terfi ve derecelerinin takibi, akademik, yıllık, mazeret izinlerinin takibi, rapor ve sevkler, seminer, konferans, panel ve benzeri akademik faaliyetler için yapılan yazışmalar yapılmıştır.
2. **Mimarlık Fakültesi Maaş - Tahakkuk, Satın Alma, Ayniyat - Ambar bürosunda**, aylık maaş bordrolarının hazırlanması, ek ders ücretleri, görevli personelin yolluk ödemelerini içeren işlemler, Mali yıla dair ayniyat hesapları, hizmet alımları, sarf ve demirbaş malzemelerinin alınması ve kayıt işlemleri yapılmıştır.
3. **Mimarlık Fakültesi Öğrenci İşleri Bürosunda**;
2016-2017 yılı itibariyle Mimarlık Bölümüne 186 ,
Şehir ve Bölge Planlama Bölümüne 141 öğrenci ile eğitimimize devam etmekteyiz.

6- Yönetim ve İç Kontrol Sistemi

Dekan, fakülte kurullarına başkanlık ederek alınan kararları uygulamakta, Fakülte birimleri arasında düzenli çalışmayı gerçekleştirmekte, eğitim-öğretim ve sınavlara ilişkin uygulamaların koordinasyonunu sağlamaktadır. Bunun haricinde her öğretim yılı sonunda ve istendiğinde Fakülte'nin genel durumu ve işleyişi hakkında Rektör'e rapor vermekte, Fakülte'nin ödenek ve kadro ihtiyaçlarını gerekçesi ile birlikte Rektörlüğe bildirmekte, Fakülte Bütçesi ile ilgili Fakülte Yönetim Kurulunun da görüşünü aldıktan sonra Rektörlüğe sunmaktadır.

Eğitim-öğretim bilimsel araştırma ve yayım faaliyetlerinin düzenli bir şekilde yürütülmesini sağlamaktadır. Ayrıca Fakülte'nin birimleri ve her düzeydeki personel üzerinde genel gözetim ve denetim görevini yaparak iç kontrolü sağlamaktadır.

II- AMAÇ ve HEDEFLER

İdarenin Amaç ve Hedefleri

Fakültemizde görev yapan öğretim elemanlarının lisansüstü eğitimlerini tamamlamaları ve öğretim üyelerinin uzmanlık alanlarında yeni gelişmeleri takip etme ve bu alanlarda araştırma yapmalarını desteklemek öncelikli hedefimizdir.

Öğrencilerimizin günün şartlarına uygun Eğitim-Öğretim imkanlarından faydalanabilmeleri için ekonomik imkanlar dahilinde dersliklerin daha uygun duruma getirilmesi, derslerin işlenmesi sürecinde bilgisayar teknolojisinin kullanılabilir duruma getirilmesi öncelikli hedeflerimiz arasında yer almaktadır.

Öğrencilerimizin ders dışındaki zamanlarını daha iyi değerlendirebilecekleri ve ihtiyaçlarını karşılayabilecekleri uygun ortamların oluşturulmasına yönelik çabalar sürdürülmektedir. Bu bağlamda, Öğrencilerimizin hem derslerde hem ders dışındaki sürelerde yerleşke içinde sıkılmadan zaman geçirmesine yönelik çalışmalar sonucu, Üniversitemizce Kütüphane, Basketbol Sahası, Kapalı Spor Salonları Fakülte öğrencilerimizin hizmetine sunulmuştur.

Önümüzdeki beş yıllık zaman dilimi içerisinde gerçekleştirilmesi istenen amaçlar:

1. Misyonumuz ve Vizyonumuz çerçevesinde Eğitim-Öğretim programımızın güncel tutulması,
2. Fakültemizin eğitim-araştırma altyapı ve donanımını geliştirerek araştırmacıların yayınlarının arttırılması,

A. Temel Politikalar ve Öncelikler

Misyon ve Vizyonumuzun gerçekleştirilmesi sırasında Fakültemiz, Türkiye Cumhuriyeti İlkeleri, Anayasası, Yasaları ile yüklenen sorumluluklara ilave olarak;

- Etik ve ahlaki değerlere sahip,
- Bilime ve analitik düşünceye inanan,
- Eğitimin toplumsal dönüşüme öncülük ettiğine inanan,
- Çevreye saygılı,
- İletişime açık, uzlaşmacı,
- Kurumsal güven, bilinç ve kültüre sahip,
- Mükemmelliğe ulaşmaya çalışan,
- İşbirliği anlayışına sahip,
- Paylaşımçı,
- Sorumluluk bilincinde,

- Şeffaf, adil ve hoşgörülü,
- Yaratıcı ve yenilikçi olma,

ilkelerini temel alan bir kurum olarak varlığını sürdürmeyi hedefler.

III- FAALİYETLERE İLİŞKİN BİLGİ VE DEĞERLENDİRMELER

A- Mali Bilgiler

1- Bütçe Uygulama Sonuçları

1.1-Bütçe Giderleri

	2016 BÜTÇE BAŞLANGIÇ ÖDENEĞİ	2016 GERÇEKLEŞME TOPLAMI	GERÇEK. ORANI
	TL	TL	%
BÜTÇE GİDERLERİ TOPLAMI	1.659.000,00	1.652.283,42	% 99,59
01 - PERSONEL GİDERLERİ	1.425.000,00	1.424.711,57	%99,98
02 - SOSYAL GÜVENLİK KURUMLARINA DEVLET PRİMİ GİDERLERİ	207.000,00	206.451,57	%99,73
03 - MAL VE HİZMET ALIM GİDERLERİ	27.000,00	21.120,28	%78,22
05 - CARİ TRANSFERLER	-	-	-
06 - SERMAYE GİDERLERİ	-	-	-

1.2-Bütçe Gelirleri

	2016 BÜTÇE TAHMİNİ	2016 GERÇEKLEŞME TOPLAMI	GERÇEK. ORANI
	TL	TL	%
BÜTÇE GELİRLERİ TOPLAMI	1.659.000,00	1.652.283,42	% 99,59
02 – VERGİ DIŞI GELİRLER			
03 – SERMAYE GELİRLERİ			
04 – ALINAN BAĞIŞ VE YARDIMLAR			

B- Performans Bilgileri

1- Faaliyet ve Proje Bilgileri

1.1. Faaliyet Bilgileri

FAALİYET TÜRÜ	SAYISI
Sempozyum ve Kongre	8
Konferans	2
Panel	1
Seminer	
Açık Oturum	
Söyleşi	1
Tiyatro	2
Konser	1
Sergi	5
Turnuva	
Teknik Gezi	3
Eğitim Semineri	

1.2. Yayınlarla İlgili Faaliyet Bilgileri

İndekslere Giren Hakemli Dergilerde Yapılan Yayınlar

YAYIN TÜRÜ	SAYISI
Uluslararası Makale	8
Ulusal Makale	3
Uluslararası Bildiri	4
Ulusal Bildiri	6
Kitap	4

1.3. Üniversiteler Arasında Yapılan İkili Anlaşmalar

ÜNİVERSİTE ADI	ANLAŞMANIN İÇERİĞİ

1.4. Proje Bilgileri

Bilimsel Araştırma Proje Sayısı					
PROJELER	2016				
	Önceki Yıdan Devreden Proje	Yıl İçinde Eklenen Proje	Toplam	Yıl İçinde Tamamlanan Proje	Toplam Ödenek YTL
DPT					
TÜBİTAK					
A.B.				1	448.500,00
BİLİMSEL ARAŞTIRMA PROJELERİ	5			2	50.000,00
DİĞER					
TOPLAM					498.500,00

IV- KURUMSAL KABİLİYET ve KAPASİTENİN DEĞERLENDİRİLMESİ

A- Üstünlükler

- Üniversite yönetiminin desteği.
- Genç akademik kadronun akademik aşamaları için yoğun ve dinamik bir çalışma programı içinde olması.
- Öğrencilerin gerek idari gerek akademik personel ile etkin bir diyalog içerisinde bulunması.
- Fakülteye sağlanan bütçenin hedeflere odaklı olarak harcanabilmesi.

B- Zayıflıklar

- İlgili meslek odaları ile işbirliğinde yeterince etkin olunamaması.
- Mevcut programların verimliliği için gerekli olan akademik kadronun sayısal olarak yetersizliği.
- Mevcut mekanların ve fiziki olanakların yakın gelecekte yetersiz kalabileceği öngörüsü.

C- Deęerlendirme

Fakültemiz bünyesindeki zayıflıkları gidermek için yürütölen faaliyetler şunlardır;

- İlgili meslek odaları ile işbirlięi konusunda çalışmalar başlatılmıştır.
- Fakültemizde akademik kadronun sayısal olarak güçlendirilmesi konusunda Rektörlük Makamı ile görüşmeler devam etmektedir.
- Fakülte kullanım mekanlarının arttırılarak, önümüzdeki yıldan itibaren ihtiyaç haline gelecek atölyelerin düzenlenmesi için Rektörlük Makamı ile görüşmeler devam etmektedir.
- Fakültemizde halen açık olan ancak henüz yeterli akademik kadro ve dięer gereksinimler sağlanamadığı için öęrenci alınamayan iki bölüm ile ilgili çalışmalar devam etmektedir.