

2019 YILI  
KIRKLARELİ ÜNİVERSİTESİ  
FAALİYET  
RAPORU

(MİMARLIK FAKÜLTESİ)



## İÇİNDEKİLER

ÜST YÖNETİCİ SUNUŞU.....	
I- GENEL BİLGİLER.....	
A- Misyon ve Vizyon.....	
B- Yetki, Görev ve Sorumluluklar.....	
C- İdareye İlişkin Bilgiler.....	
1- Fiziksel Yapı.....	
2- Örgüt Yapısı.....	
3- Bilgi ve Teknolojik Kaynaklar .....	
4- İnsan Kaynakları .....	
5- Sunulan Hizmetler .....	
6- Yönetim ve İç Kontrol Sistemi .....	
D- Diğer Hususlar .....	
II- AMAÇ ve HEDEFLER .....	
A- İdarenin Amaç ve Hedefleri .....	
B- Temel Politikalar ve Öncelikler .....	
C- Diğer Hususlar .....	
III- FAALİYETLERE İLİŞKİN BİLGİ VE DEĞERLENDİRMELER .....	
A- Mali Bilgiler .....	
1- Bütçe Uygulama Sonuçları .....	
2- Temel Mali Tablolara İlişkin Açıklamalar .....	
3- Mali Denetim Sonuçları .....	
4- Diğer Hususlar .....	
B- Performans Bilgileri .....	
1- Faaliyet ve Proje Bilgileri .....	
2- Performans Sonuçları Tablosu .....	
3- Performans Sonuçlarının Değerlendirilmesi .....	
4- Performans Bilgi Sisteminin Değerlendirilmesi .....	
5- Diğer Hususlar .....	
IV- KURUMSAL KABİLİYET ve KAPASİTENİN DEĞERLENDİRİLMESİ .....	
A- Üstünlükler .....	
B- Zayıflıklar .....	
C- Değerlendirme .....	
V- ÖNERİ VE TEDBİRLER .....	

## BİRİM / ÜST YÖNETİCİ SUNUŞU

Kırklareli Üniversitesi Mimarlık Fakültesi, 23/10/2012 tarih ve 2012/3902 sayılı Bakanlar Kurulu kararı ile kurulmuş olup, 2014-2015 Eğitim-Öğretim Yılı'nda akademik eğitime başlamıştır.

Mimarlık Fakültesi'nin amacı; eğitim ve öğretiminin evrensel nitelikte çağdaş, bilimsel, araştırmaya dayalı yaratıcı ve özgür düşünce ile sürdürülmesidir.

Hedefi ise; bu ilkeler doğrultusunda Ulusal ve Uluslararası standartlardan ödün verilmeden tanımlanan misyon ve vizyon ile gerçekleşmesini sağlamaktır.

Mimarlık Fakültesi bünyesinde Mimarlık Bölümü, Şehir ve Bölge Planlama Bölümü, İç Mimarlık Bölümü ve Peyzaj Mimarlığı Bölümü bulunmaktadır.

Fakülte bünyesinde halen Mimarlık Bölümü, Şehir ve Bölge Planlama Bölümü aktif olarak eğitim yapmaktadır. Fakültemizde, Peyzaj Mimarlığı Bölümü 2020-2021 Eğitim-Öğretim Yılı'ndan itibaren aktif eğitime geçilebilmesi için öğrenci alım çalışmaları sürmektedir.

Fakültemize bağlı bölümlerde Lisans eğitimi dört yıldır.

**Adı Soyadı : Prof. Dr. Nadide SEÇKİN**

**Ünvanı : Dekan**

**İmza : *Nadide***

# I-GENEL BİLGİLER

## A. Misyon ve Vizyon

**Misyonumuz;** Mimarlık Fakültesi'nin ilgili meslek dallarında teknoloji ve güzel sanatlar ile insan-toplum bilimleri alanlarında çalışmalar yapabilecek, yaratıcı, tarih ve koruma bilincine sahip, çevre ve estetik değerlere duyarlı, yasalara ve insan haklarına saygılı, farklı disiplinlerle uyumlu çalışabilecek, tasarım-planlama-uygulama-yönetim süreçlerinin gerektirdiği becerilerle donatılmış olarak sorumluluk alabilecek, meslek etiğine sahip, evrensel standartları gözetken, yeniliklere açık mimar ve kent plancıları yetiştirmektedir.

**Vizyonumuz;** Mimarlık ve Şehir ve Bölge Planlama Bölümlerinde çağdaş evrensel ölçütlerde, bilimsel, özgür ve sanatsal yaratıcılığa dayanan bir eğitimin verilmesidir. Bu amaçla, işlevsel ve teknik gerekleri estetik duyarlılıkla yerine getiren, tek yapı ve çevre ölçeğinde mimari tasarımlar yaratma becerisini geliştiren, tarihi, doğal ve kültürel mirasın korunması ile insan ve toplum bilimlerine duyarlı, çağdaş teknolojinin planlama disiplininin tüm ölçeklerinde kullanıldığı, Ulusal ve Uluslararası düzeyde geçerli bilgi üreten bir eğitim düzeyinin gerçekleştirilmesi hedeflenmektedir. Böylece, bilimsel araştırmayı teşvik eden, Eğitim-Öğretim-Araştırma-Uygulama alanlarında etkinliği olan, disiplinler arası çatışmayı özendirken çağdaş ve yenilikçi bir akademik ortam yaratılmış olacaktır.

## B. Yetki, Görev ve Sorumluluklar

Yüksek düzeyde eğitim-öğretim, bilimsel araştırma ve yayın yapan bir Fakülte olarak öğrencilerini; Atatürk İlkeleri ve İnkılapları doğrultusunda; hür ve bilimsel düşünce gücü ile geniş bir dünya görüşüne sahip, yasalara ve insan haklarına saygılı; beden, zihin, ahlak ve duygu bakımından sağlıklı olarak gelişmiş, ilgi ve yetenekleri yönünde Yurt kalkınmasına ve ihtiyaçlarına cevap verecek, aynı zamanda kendi geçim ve mutluluğunu sağlayacak bir mesleğin bilgi, beceri, sorumluluk, davranış ve genel kültürüne sahip vatandaşlar olarak yetiştirecektir. Türkiye Cumhuriyeti Devleti'nin ülkesi ve milleti ile bölünmez bir bütün olarak, refah ve mutluluğunu arttırmak amacıyla; teknik, ekonomik, sosyal ve kültürel kalkınmasına katkıda bulunacak programlar uygulayarak; meslek adaylarının, dinamik, çağdaş uygarlığın üretken, yaratıcı, yasalara, insan hak ve hürriyetlerine saygılı, insani ve ahlaki değerlere sahip seçkin bir bireyi haline gelmesini sağlamaktır. Kırklareli Üniversitesi Mimarlık Fakültesi olarak sorumluluğumuz, bilim verilerini Ulusal ve Uluslararası düzeyde yaymak, Ulusal alanda bilimsel araştırma, gelişme ve kalkınmaya destek olmak, yurtiçi ve yurtdışı kurumlarla işbirliği yaparak bilim dünyasının seçkin bir üyesi haline gelmek, evrensel ve çağdaş gelişmeye katkıda bulunmaktır.



## C. İdareye İlişkin Bilgiler

### 1- Fiziksel Yapı

#### 1.1- Eğitim Alanları Derslikler

Eğitim Alanı	Kapasitesi 0-50	Kapasitesi 51-75	Kapasitesi 76-100	Kapasitesi 101-150	Kapasitesi 151-250	Kapasitesi 251-Üzeri
Amfi			5			
Sınıf		3				
Bilgisayar Lab.		1				
Diğer Lab.						
<b>Toplam</b>		<b>4</b>	<b>5</b>			

ENSTİTÜ, FAKÜLTE, YO, MYO, SMYO VE TÜM BİRİMLER	Kampus Alanı	Kapalı Alan	Açık Spor Alanı
Yeni Kampüs Alanı			
Rektörlük			
Kavaklı Yerleşkesi			
Kırklareli Teknik Bilimler M.Y. O			
Pınarhisar M.Y.O			
Vize M.Y.O			
Lüleburgaz M.Y. O			
Babaeski M.Y.O			

## 1.2- Sosyal Alanlar

### 1.2.1.Kantinler ve Kafeteryalar

Kantin Sayısı: ... Adet

Kantin Alanı: ... m2

Kafeterya Sayısı: ... Adet

Kafeterya Alanı: ... m2

### 1.2.2.Yemekhaneler

Öğrenci yemekhane Sayısı: ... Adet

Öğrenci yemekhane Alanı: ... m2

Öğrenci yemekhane Kapasitesi: ... Kişi

Personel yemekhane Sayısı: ... Adet

Personel yemekhane Alanı: ... m2

Personel yemekhane Kapasitesi: ... Kişi

### 1.2.3.Misafirhaneler

Misafirhane Sayısı: ... Adet

Misafirhane Kapasitesi: ... Kişi

### 1.2.4.Öğrenci Yurtları

	Yatak Sayısı 1	Yatak Sayısı 2	Yatak Sayısı 3 - 4	Yatak Sayısı 5 - Üzeri
Oda Sayısı				
Alanı m2				

### 1.2.5.Lojmanlar

Lojman Sayısı: ... Adet

Lojman Bürüt Alanı: ... m2

Dolu Lojman Sayısı: ... Adet

Boş Lojman Sayısı: ... Adet

### 1.2.6.Spor Tesisleri

Kapalı Spor Tesisleri Sayısı: ... Adet

Kapalı Spor Tesisleri Alanı: ... m2

Açık Spor Tesisleri Sayısı: ... Adet

Açık Spor Tesisleri Alanı: ... m2

### 1.2.7.Toplantı – Konferans Salonları

	Kapasitesi 0–50	Kapasitesi 51–75	Kapasitesi 76–100	Kapasitesi 101–150	Kapasitesi 151–250	Kapasitesi 251–Üzeri
Toplantı Salonu						
Konferans Salonu						
Toplam						

### 1.2.8.Sinema Salonu

Sinema Salonu Sayısı: ... Adet

Sinema Salonu Alanı: ... m2

Sinema Salonu Kapasitesi: ... Kişi

### 1.2.9.Eğitim ve Dinlenme Tesisleri

Eğitim ve Dinlenme Tesisleri Sayısı: ... Adet

Eğitim ve Dinlenme Tesisleri Kapasitesi: ... Kişi

### 1.2.10.Öğrenci Kulüpleri

Öğrenci Kulüpleri Sayısı: 5 Adet

Öğrenci Kulüpleri Alanı: ... m2

### 1.2.11.Mezun Öğrenciler Derneği

Mezun Öğrenciler Derneği Sayısı: ... Adet

Mezun Öğrenciler Derneği Alanı: ... m2

### 1.2.12.Okul Öncesi ve İlköğretim Okulu Alanları

Anaokulu Sayısı: ... Adet

Anaokulu Alanı: ... m2

Anaokulu Kapasitesi: ... Kişi

İlköğretim okulu Sayısı: ... Adet

İlköğretim okulu Alanı: ... m2

İlköğretim okulu Kapasitesi: ... Kişi



### 1.3- Hizmet Alanları

#### 1.3.1. Akademik Personel Hizmet Alanları

	Sayısı (Adet)	Alanı (m2)	Kullanan Sayısı (Kişi)
Çalışma Odası	10		27
<b>Toplam</b>	<b>10</b>		<b>27</b>

#### 1.3.2. İdari Personel Hizmet Alanları

	Sayısı (Adet)	Alanı (m2)	Kullanan Sayısı
Servis			
Çalışma Odası	8		9
<b>Toplam</b>	<b>8</b>		<b>9</b>

### 1.4- Ambar Alanları

Ambar Sayısı: 1 Adet  
Ambar Alanı: 60 m2

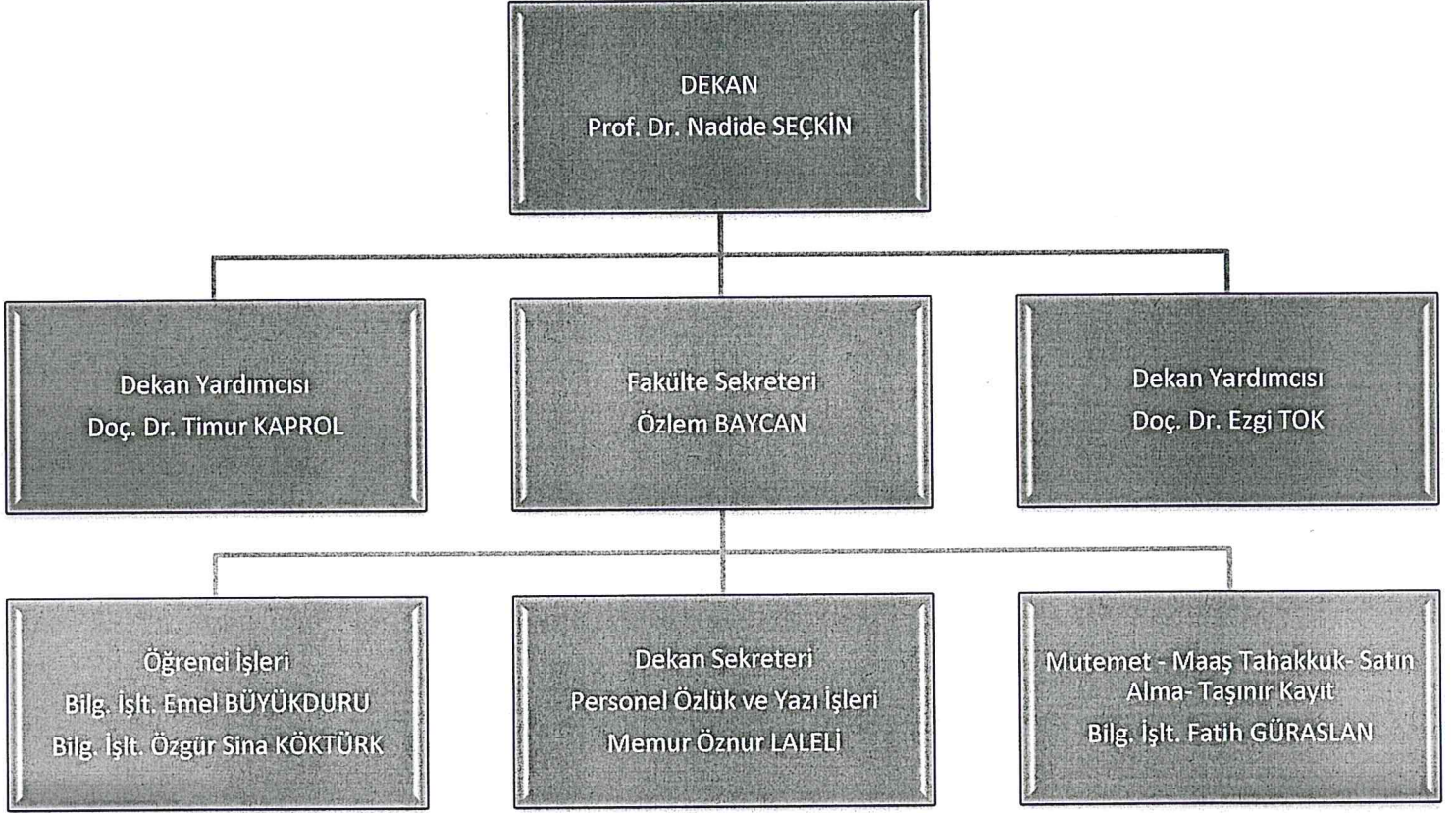
### 1.5- Arşiv Alanları

Arşiv Sayısı: ... Adet  
Arşiv Alanı: ... m2

### 1.6- Atölyeler

Atölye Sayısı: 2 Adet  
Atölye Alanı: 200 m2

## 2- Örgüt Yapısı.



### 3- Bilgi ve Teknolojik Kaynaklar

#### 3.1- Yazılımlar

#### 3.2- Bilgisayarlar

	Sayısı (Adet)
Masaüstü Bilgisayar Sayısı	25
Taşınabilir Bilgisayar Sayısı	8
<b>Toplam</b>	<b>33</b>

#### 3.3- Kütüphane Kaynakları

**Kitap Sayısı: ... Adet**

**Basılı Periyodik Yayın Sayısı: ... Adet**

**Elektronik Yayın Sayısı: ... Adet**

	Sayısı (Adet)
Kitap	
E-Dergi	
Aboneliği devam eden dergi	
Ciltli Dergi	
Tez	
Tam metin veri tabanı	
Bibliyografik veri tabanı	
Nadir Eserler	
E-Kitap	
<b>Toplam</b>	

2018 ve 2019 yıllarına ait ayrıntılı okuyucu istatistik bilgileri aşağıdaki tabloda özetlenmiştir:

**2018 yılına ait ayrıntılı istatistik bilgileri**

Cinsiyet	Öğrenci	Akademik Personel	İdari Personel	Sözleşmeli Personel	Diğer	Toplam
Kadın	319	11	4	-	-	334
Erkek	309	11	3	-	-	323
<b>Toplam</b>	<b>628</b>	<b>22</b>	<b>7</b>	<b>-</b>	<b>-</b>	<b>657</b>

**2019 yılına ait ayrıntılı istatistik bilgileri**

Cinsiyet	Öğrenci	Akademik Personel	İdari Personel	Sözleşmeli Personel	Diğer	Toplam
Kadın	362	19	4			385
Erkek	374	12	3			389
<b>Toplam</b>	<b>736</b>	<b>31</b>	<b>7</b>			<b>774</b>

**3.4- Diğer Bilgi ve Teknolojik Kaynaklar**

Cinsi	Toplam (Adet)
Projeksiyon	8
Tepegöz	-
Diğer Sunum Cihazları ve Ekipmanları	1
Thin Client (İnce İstemci)	38
Dizüstü Bilgisayarlar	8
Baskı makinesi	-
Fotokopi makinesi	2
Faks	1
Fotoğraf makinesi	3
Kameralar	-
Televizyonlar	1

Tarayıcılar	-
Slâyt makinesi	-
Mikroskoplar	-
Barkot Okuyucu	-
Yazıcılar ve Okuyucular	19
Öğrencinin Kullanımına Açık Bİlgisayar	38

#### 4- İnsan Kaynakları

(Biriminin faaliyet dönemi sonunda mevcut insan kaynakları, istihdam şekli, hizmet sınıfları, kadro unvanları, bilgilerine yer verilir.)

##### 4.1- Akademik Personel

Akademik Personel					
	Kadroların Doluluk Oranına Göre			Kadroların İstihdam Şekline Göre	
	Dolu	Boş	Toplam	Tam Zamanlı	Yarı Zamanlı
Profesör	2		2	2	
Doçent	4		4	4	
Dr. Öğr. Üyesi	10		10	10	
Öğretim Görevlisi	1		1	1	
Okutman	-		-	-	
Çevirici	-		-	-	
Eğitim- Öğretim Planlamacısı	-		-	-	
Araştırma Görevlisi	17		17	17	
Uzman	-		-	-	

## 4.2- Yabancı Uyruklu Akademik Personel

Yabancı Uyruklu Öğretim Elemanları		
Unvan	Geldiği Ülke	Çalıştığı Bölüm
Profesör		
Doçent		
Yrd. Doçent		
Öğretim Görevlisi		
Okutman		
Çevirici		
Eğitim-Öğretim Planlamacısı		
Araştırma Görevlisi		
Uzman		
<b>Toplam</b>		

## 4.3- Diğer Üniv. Görevlendirilen Akademik Personel

Diğer Üniversitelerde Görevlendirilen Akademik Personel		
Unvan	Bağlı Olduğu Bölüm	Görevlendirildiği Üniversite
Profesör		
Doçent		
Yrd. Doçent		
Öğretim Görevlisi		
Okutman		
Çevirici		
Eğitim Öğretim Planlamacısı		
Araştırma Görevlisi		
Uzman		
<b>Toplam</b>		

## 4.4- Başka Üniv. Kurumda Görevlendirilen Akademik Personel

Başka Üniversitelerden Üniversitemizde Görevlendirilen Akademik Personel		
Unvan	Çalıştığı Bölüm	Geldiği Üniversite
Profesör		
Doçent	Mimarlık Bölümü	İstanbul Teknik Üniversitesi
Yrd. Doçent		
Öğretim Görevlisi		
Okutman		
Çevirici		
Eğitim Öğretim Planlamacısı		
Araştırma Görevlisi		
Uzman		
<b>Toplam</b>	<b>2</b>	<b>2</b>

#### 4.5- Sözleşmeli Akademik Personel

Sözleşmeli Akademik Personel Sayısı	
Profesör	
Doçent	
Yrd. Doçent	
Öğretim Görevlisi	
Uzman	
Okutman	
Sanatçı Öğrt. Elm.	
Sahne Uygulamacısı	
<b>Toplam</b>	

#### 4.6- Akademik Personelin Yaş İtibariyle Dağılımı

Akademik Personelin Yaş İtibariyle Dağılımı						
	21-25 Yaş	26-30 Yaş	31-35 Yaş	36-40 Yaş	41-50 Yaş	51- Üzeri
Kişi Sayısı	-	8	9	4	7	5
Yüzde	-	24	27	12	21	15

#### 4.7- İdari Personel

İdari Personel (Kadroların Doluluk Oranına Göre)			
	Dolu	Boş	Toplam
Genel İdari Hizmetler	7		7
Sağlık Hizmetleri Sınıfı			
Teknik Hizmetleri Sınıfı			
Eğitim ve Öğretim Hizmetleri sınıfı			
Avukatlık Hizmetleri Sınıfı.			
Din Hizmetleri Sınıfı			
Yardımcı Hizmetli			
<b>Toplam</b>	7		7

#### 4.8- İdari Personelin Eğitim Durumu

İdari Personelin Eğitim Durumu					
	İlköğretim	Lise	Ön Lisans	Lisans	Y.L. ve Dokt.
Kişi Sayısı			3	4	
Yüzde			42	57	

#### 4.9- İdari Personelin Hizmet Süreleri

İdari Personelin Hizmet Süresi						
	1 – 3 Yıl	4 – 6 Yıl	7 – 10 Yıl	11 – 15 Yıl	16 – 20 Yıl	21 - Üzeri
Kişi Sayısı	2	2	2		1	
Yüzde	28	28	28		14	

#### 4.10- İdari Personelin Yaş İtibariyle Dağılımı

İdari Personelin Yaş İtibariyle Dağılımı						
	21-25 Yaş	26-30 Yaş	31-35 Yaş	36-40 Yaş	41-50 Yaş	51- Üzeri
Kişi Sayısı		3	3		1	
Yüzde		42	42		14	

#### 4.11- İşçiler

İşçiler (Çalıştıkları Pozisyonlara Göre)			
	Dolu	Boş	Toplam
Sürekli İşçiler	1	-	1
Vizeli Geçici İşçiler (adam/ay)			
Vizesiz işçiler (3 Aylık)			
Toplam	1	-	1

#### 4.12- Sürekli İşçilerin Hizmet Süreleri

Sürekli İşçilerin Hizmet Süresi						
	1 – 3 Yıl	4 – 6 Yıl	7 – 10 Yıl	11 – 15 Yıl	16 – 20 Yıl	21 - Üzeri
Kişi Sayısı			1			
Yüzde			100			

#### 4.13- Sürekli İşçilerin Yaş İtibariyle Dağılımı

Sürekli İşçilerin Yaş İtibariyle Dağılımı						
	21-25 Yaş	26-30 Yaş	31-35 Yaş	36-40 Yaş	41-50 Yaş	51- Üzeri
Kişi Sayısı					1	
Yüzde					100	



## 5- Sunulan Hizmetler

### 5.1- Eğitim Hizmetleri

#### 5.1.1- Öğrenci Sayıları

Öğrenci Sayıları									
Birim Adı	I. Öğretim			II. Öğretim			Toplam		Genel Toplam
	E	K	Top.	E	K	Top.	Kız	Erkek	
Fakülteler	374	362	736	-	-	-	374	362	736
Yüksekokullar									
Enstitüler									
Meslek Yüksekokulları									
<b>Toplam</b>	<b>374</b>	<b>362</b>	<b>736</b>	<b>-</b>	<b>-</b>	<b>-</b>	<b>374</b>	<b>362</b>	<b>736</b>

#### 5.1.2- Yabancı Dil Hazırlık Sınıfı Öğrenci Sayıları

Yabancı Dil Eğitimi Gören Hazırlık Sınıfı Öğrenci Sayıları ve Toplam Öğrenci Sayısına Oranı								
Birim Adı	I. Öğretim			II. Öğretim			I. ve II. Öğretim Toplamı(a)	Yüzde*
	E	K	Top.	E	K	Top.	Sayı	
Fakülteler	-	-	-	-	-	-	-	-
Yüksekokullar								

### 2018-2019 EĞİTİM-ÖĞRETİM YILINDA YÜKSEKÖĞRETİM KURULU BAŞKANLIĞINA AÇILMASI / KAPATILMASI ÖNERİLEN PROGRAMLAR

Üniversitemizde 2018-2019 eğitim öğretim döneminde, aşağıda adı geçen eğitim öğretim birimleri bünyesinde belirtilen bölümlerin açılmaları kararlaştırılmıştır.

Birim	Bölüm / Program	Kontenjan

Üniversitemizde 2018-2019 eğitim öğretim döneminde, aşağıda adı geçen eğitim-öğretim birimleri bünyesinde belirtilen bölümlerin açılmaları kararlaştırılmıştır.

Birim	Bölüm / Program

Öğrenci İşleri Daire Başkanlığı tarafından doldurulacaktır.

### 5.1.3- Öğrenci Kontenjanları

Öğrenci Kontenjanları ve Doluluk Oranı				
Birimin Adı	ÖSS Kontenjanı	ÖSS sonucu Yerleşen	Boş Kalan	Doluluk Oranı
Fakülteler	145	138	7	%95
Yüksekokullar				
Meslek Yüksekokulları				
<b>Toplam</b>	<b>145</b>	<b>138</b>	<b>7</b>	<b>%95</b>

### 5.1.4- Yüksek Lisans ve Doktora Programları

Enstitülerdeki Öğrencilerin Yüksek Lisans (Tezli/ Tezsiz) ve Doktora Programlarına Dağılımı					
Birimin Adı	Programı	Yüksek Lisans Yapan Sayısı		Doktora Yapan Sayısı	Toplam
		Tezli	Tezsiz		
<b>Toplam</b>					

## 5.1.5- Yabancı Uyruklu Öğrenciler

Yabancı Uyruklu Öğrencilerin Sayısı ve Bölümleri			
	Bölümü		
	Kadın	Erkek	Toplam
Fakülteler	39	39	78
Yüksekokullar			
Enstitüler			
Meslek Yüksekokulları			
<b>Toplam</b>	<b>39</b>	<b>39</b>	<b>78</b>

### Öğrenci ve Mezun Öğrenci Sayıları

OKUL VE BÖLÜM ADI	ÖĞRENCİ SAYISI			MEZUN SAYISI		
	2017-2018	2018-2019	2019-2020	2017-2018	2018-2019	2019-2020
KIRKLARELİ ÜNİVERSİTESİ						
Mimarlık Fakültesi	481	628	736	29	68	-
Sosyal Bilimler Enstitüsü						
Fen Bilimler Enstitüsü						
Teknik Eğitim Fakültesi						
Fen-Edebiyat Fakültesi						
İktisadi ve İdari Bilimler Fakültesi						
Turizm Fakültesi						
Mühendislik Fakültesi						
Teknoloji Fakültesi						
Sağlık Yüksekokulu						
Teknik Bilimler Meslek Yüksekokulu						
Sosyal Bilimler Meslek Yüksekokulu						
Sağlık Hizmetleri Meslek Yüksekokulu						
Babaeski Meslek Yüksekokulu						
Lüleburgaz Meslek Yüksekokulu						
Pınarhisar Meslek Yüksekokulu						
Vize Meslek Yüksekokulu						

OKUL VE BÖLÜM ADI	ÖĞRENCİ SAYISI 31.12.2019 tarih itibariyle	
	Kadın	Erkek
KIRKLARELİ ÜNİVERSİTESİ		
Sosyal Bilimler Enstitüsü		
Fen Bilimler Enstitüsü		
Teknik Eğitim Fakültesi		
Fen-Edebiyat Fakültesi		
İktisadi ve İdari Bilimler Fakültesi		
Turizm Fakültesi		
Mühendislik Fakültesi		
Teknoloji Fakültesi		
<b>Mimarlık Fakültesi</b>	<b>374</b>	<b>362</b>
Sağlık Yüksekokulu		
Teknik Bilimler Meslek Yüksekokulu		
Sosyal Bilimler Meslek Yüksekokulu		
Sağlık Hizmetleri Meslek Yüksekokulu		
Babaeski Meslek Yüksekokulu		
Lüleburgaz Meslek Yüksekokulu		
Pınarhisar Meslek Yüksekokulu		
Vize Meslek Yüksekokulu		

**Tablo 42: 2019-2020 Eğitim-Öğretim Yılı Yatay Geçişle Gelen Öğrenci Sayıları**

Öğrenim Türü	I. Öğretim			II. Öğretim			Toplam		BİRİM TOPLAM
	E	K	Top.	E	K	Top.	E	K	
	7	3	10	-	-	-	7	3	10
<b>GENEL TOPLAM</b>	<b>7</b>	<b>3</b>	<b>10</b>	<b>-</b>	<b>-</b>	<b>-</b>	<b>7</b>	<b>3</b>	<b>10</b>

**Tablo 43: 2019-2020 Eğitim-Öğretim Yılı DGS İle Yerleşip Kayıt Yaptıran Öğrenci Sayıları**

Birim Adı	I. Öğretim			II. Öğretim			Toplam		BİRİM TOPLAM
	E	K	Top.	E	K	Top.	E	K	
	8	4	12	-	-	-	8	4	12
<b>GENEL TOPLAM</b>	<b>8</b>	<b>4</b>	<b>12</b>	<b>-</b>	<b>-</b>	<b>-</b>	<b>8</b>	<b>4</b>	<b>12</b>

**Tablo 44: 2019-2020 Eğitim-Öğretim Yılı Af ile Gelen Öğrenciler**

Birim Adı	I. Öğretim			II. Öğretim			Toplam		GENEL TOPLAM
	E	K	Top.	E	K	Top.	E	K	
<b>GENEL TOPLAM</b>									

**Tüm Birimler ->** Biriminiz programlarına ait toplam şube sayınız kaç? (2015-2016 Güz Dönemi şubeleri)

**Mimarlık Bölümü=**  
1.Sınıf = 2 Şube  
2.Sınıf = 2 Şube  
3.Sınıf = 2 Şube  
4.Sınıf = 2 Şube  
**Toplam :** 8 Şube

**Şehir ve Bölge Planlama =**  
1.Sınıf = 1 Şube  
2.Sınıf = 1 Şube  
3.Sınıf = 1 Şube  
4.Sınıf = 1 Şube  
**Toplam :** 4 Şube

**Tüm Birimler ->** Haftalık ders saati kaç? (Tüm programlar için ayrı ayrı) (2019-2020 Güz Dönemi ders saatleri)

**Mimarlık Bölümü:** 109 saat

**Şehir ve Bölge Planlama Bölümü:** 100 saat

**Tüm Birimler ->** Bu sene ilk defa açılan ders sayınız kaç?  
(Sadece yeni programlar için ayrı ayrı) (2019-2020 Güz Dönemi dersleri) : **1 ders**

**Tüm Birimler ->** Biriminizde açılmış olan toplam ders sayısı kaç? (Eski/Yeni tüm programlara ait açılan ders sayısı) (2019-2020 Güz Dönemi dersleri)

**Mimarlık Bölümü : 36 ders**

**Şehir ve Bölge Planlama Bölümü: 30 ders**

**Tüm Birimler ->** Biriminiz programlarına ait toplam sınıf sayınız kaç?  
(2019-2020 Güz Dönemi sınıfları) **10 sınıf**

Burs Hizmetleri			
Burs Türü	Yıllar		
	2017 - 2018	2018 - 2019	2019 - 2020
Üniversite Bursu	1	2	2
Yemek Bursu	10	9	9
<b>Toplam</b>	<b>11</b>	<b>11</b>	<b>11</b>

#### Basım Evi Müdürlüğü Tarafından Yapılan İşler

BİRİM ADI	YAPILAN İŞ	SAYISI

### 5.3-İdari Hizmetler

- 2019 Yılı itibariyle Dekanlığımızın ilgili birimleri aşağıdaki hizmetleri yapmışlardır;
- Özlük ve Yazı İşleri Bürosunda,** Kamu kurum ve kuruluşları, özel sektör ile yapılan yazışmalar, Fakülte Yönetim Kurulu, Fakülte Kurulu ve Disiplin Kurulu Toplantıları ile ilgili yazışmalar, Mimarlık Bölümü, Şehir ve Bölge Planlama Bölümü ve Peyzaj Mimarlığı Bölümü ile ilgili yazışmalar, bölümlerden istenen ders dağılımları ve ders programları, öğretim üyelerinin jüri üyelikleri, komisyon görevleri, öğretim elemanlarının görev sürelerinin takibi, personelin terfi ve derecelerinin takibi, akademik, yıllık, mazeret, doğum ve ücretsiz izinlerinin takibi, rapor ve sevkler, seminer, konferans ve benzeri akademik faaliyetler için yapılan yazışmalar yapılmıştır.
  - Mimarlık Fakültesi Maaş - Tahakkuk, Satın Alma, Ayniyat - Ambar bürosunda,** aylık maaş bordrolarının hazırlanması, ek ders ücretleri, görevli personelin yolluk, yevmiye ve katılım ödemelerini içeren işlemler, Mali yıla ait ayniyat hesapları, hizmet alımları, sarf ve demirbaş malzemelerinin alınması ve kayıt işlemleri yapılmıştır.
  - Mimarlık Fakültesi Öğrenci İşleri Bürosunda;** 2018-2019 yılı itibariyle; Mimarlık Bölümü'nde 443, Şehir ve Bölge Planlama Bölümü'nde 293 öğrenci ile eğitime devam edilmektedir. Toplamda 736 öğrenciye; OBS ve YÖKSİS sistemine veri girişi, öğrenci kayıt işlemleri, ders kayıt işlemleri, muafiyet işlemleri, yatay geçiş, dikey geçiş işlemleri, kayıt dondurma, kayıt silme işlemleri, ders, sınav ve Fakülteye ait duyuruların yapılması, burs işlemleri, disiplin işlemleri, öğrenciler ile ilgili resmi yazışmalar, öğrenci değişim programları, arşivleme işlemleri, staj işlemleri, mezuniyet işlemleri gibi idari hizmetler verilmiştir.

## 6- Yönetim ve İç Kontrol Sistemi

Dekan, Fakülte kurullarına başkanlık ederek alınan kararları uygulamakta, Fakülte birimleri arasında düzenli çalışmayı gerçekleştirmekte, eğitim-öğretim ve sınavlara ilişkin uygulamaların koordinasyonunu sağlamaktadır. Bunun haricinde her öğretim yılı sonunda ve istendiğinde Fakülte'nin genel durumu ve işleyişi hakkında Rektör'e rapor vermekte, Fakülte'nin ödenek ve kadro ihtiyaçlarını gerekçesi ile birlikte Rektörlüğe bildirmektedir.

Eğitim-Öğretim programının yürütülmesinin yanı sıra öğretim elemanlarının bilimsel araştırma ve yayım faaliyetlerinin düzenli bir şekilde yürütülmesini sağlamaktadır. Ayrıca Fakülte'nin birimleri ve her düzeydeki personel üzerinde genel gözetim ve denetim görevini yaparak iç kontrolü sağlamaktadır

## II- AMAÇ ve HEDEFLER

### A. İdarenin Amaç ve Hedefleri

Fakültemizde görev yapan öğretim elemanlarının lisansüstü eğitimlerini tamamlamaları ve öğretim üyelerinin uzmanlık alanlarında yeni gelişmeleri takip etme ve bu alanlarda araştırma yapmalarını desteklemek öncelikli hedefimizdir.

Öğrencilerimizin günün şartlarına uygun Eğitim-Öğretim imkanlarından faydalanabilmeleri için ekonomik imkanlar dahilinde dersliklerin daha uygun duruma getirilmesi, derslerin işlenmesi sürecinde bilgisayar teknolojisinin kullanılabilir duruma getirilmesi öncelikli hedeflerimiz arasında yer almaktadır.

Öğrencilerimizin ders dışındaki zamanlarını daha iyi değerlendirebilecekleri ve ihtiyaçlarını karşılayabilecekleri uygun ortamların oluşturulmasına yönelik çabalar sürdürülmektedir. Bu bağlamda, Öğrencilerimizin hem derslerde hem ders dışındaki sürelerde yerleşke içinde sıkılmadan zaman geçirmesine yönelik olmak üzere, Üniversitemizde Kütüphane, Basketbol Sahası, Kapalı Spor Salonları Fakülte öğrencilerimizin hizmetine sunulmuştur.

### **Önümüzdeki beş yıllık zaman dilimi içerisinde gerçekleştirilmesi istenen**

#### **amaçlar:**

1. Misyonumuz ve Vizyonumuz çerçevesinde Eğitim-Öğretim programımızın güncel tutulması,
2. Fakültemizin eğitim-araştırma altyapı ve donanımını geliştirerek araştırmacıların yayınlarının arttırılmasına olanak sağlanması,

## B. Temel Politikalar ve Öncelikler

Misyon ve Vizyonumuzun gerçekleştirilmesi sırasında Fakültemiz, Türkiye Cumhuriyeti İlkeleri, Anayasası ve Yasaları ile yüklenen sorumluluklara ilave olarak;

- Etik ve ahlaki değerlere sahip,
- Bilime ve analitik düşünceye inanan,
- Çağdaş eğitimin toplumsal dönüşüme öncülük ettiğine inanan,
- Çevreye saygılı,
- İletişime açık ve uzlaşmacı,
- Kurumsal güven, bilinç ve kültüre sahip,
- Mükemmelliğe ulaşmaya çalışan,
- İşbirliği anlayışına sahip,
- Paylaşımçı,
- Sorumluluk bilincinde,
- Şeffaf, adil ve hoşgörülü,
- Yaratıcı ve yenilikçi olma

ilkelerini temel alan bir kurum olarak varlığını sürdürmeyi hedefler.

## III- FAALİYETLERE İLİŞKİN BİLGİ VE DEĞERLENDİRMELER

### 1- Bütçe Uygulama Sonuçları

#### 1.1-Bütçe Giderleri

	2019 BÜTÇE BAŞLANGIÇ ÖDENEĞİ	20 19 GERÇEKLEŞME TOPLAMI	GERÇEK. ORANI
	TL	TL	%
<b>BÜTÇE GİDERLERİ TOPLAMI</b>	<b>3.353.350,00</b>	<b>3.346.377,00</b>	<b>99,79</b>
<b>01 - PERSONEL GİDERLERİ</b>	<b>2.879.000,00</b>	<b>2.876.580,00</b>	<b>99,92</b>
<b>02 - SOSYAL GÜVENLİK KURUMLARINA DEVLET PRİMİ GİDERLERİ</b>	<b>414.500,00</b>	<b>413.999,00</b>	<b>99,88</b>
<b>03 - MAL VE HİZMET ALIM GİDERLERİ</b>	<b>59.850,00</b>	<b>55.798,00</b>	<b>99,23</b>
<b>05 - CARİ TRANSFERLER</b>			
<b>06 - SERMAYE GİDERLERİ</b>			

#### 1.2-Bütçe Gelirleri



	2018 BÜTÇE TAHMİNİ	2018 GERÇEKLEŞME TOPLAMI	GERÇEK. ORANI
	TL	TL	%
BÜTÇE GELİRLERİ TOPLAMI			
02 – VERGİ DIŞI GELİRLER			
03 – SERMAYE GELİRLERİ			
04 – ALINAN BAĞIŞ VE YARDIMLAR			

## 1- Faaliyet ve Proje Bilgileri

Bu başlık altında, faaliyet raporunun ilişkin olduğu yıl içerisinde yürütülen faaliyet ve projeler ile bunların sonuçlarına ilişkin detaylı açıklamalara yer verilecektir.

### 1.1. Faaliyet Bilgileri

FAALİYET TÜRÜ	SAYISI
Sempozyum ve Kongre	17
Konferans	4
Panel	1
Seminer	1
Açık Oturum	
Söyleşi	
Tiyatro	1
Konser	2
Sergi	6
Turnuva	
Teknik Gezi	9
Eğitim Semineri	4
Karma Sergi	1

### Yayımlarla İlgili Faaliyet Bilgileri

#### İndekslere Giren Hakemli Dergilerde Yapılan Yayınlar

YAYIN TÜRÜ	SAYISI
Uluslararası Makale	6
Ulusal Makale	4
Uluslararası Bildiri	22
Ulusal Bildiri	6
Kitap (Bölümü)	5
Poster	3

## 1.2. Üniversiteler Arasında Yapılan İkili Anlaşmalar

ÜNİVERSİTE ADI	ANLAŞMANIN İÇERİĞİ

## 1.4. Proje Bilgileri

Bilimsel Araştırma Proje Sayısı					
PROJELER	2019				
	Önceki Yılda Devreden Proje	Yıl İçinde Eklenen Proje	Toplam	Yıl İçinde Tamamlanan Proje	Toplam Ödenek TL
DPT	-	-	-	-	-
TÜBİTAK	-	-	-	-	-
A.B.	-	-	-	-	-
BİLİMSEL ARAŞTIRMA PROJELERİ	2	1	3	-	58.779,76 TL.
DİĞER	-	-	-	-	-
TOPLAM	2	1	3	-	58.779,76 TL.

## IV- KURUMSAL KABİLİYET ve KAPASİTENİN DEĞERLENDİRİLMESİ

### A- Üstünlükler

- Üniversite yönetiminin desteği.
- Genç akademik kadronun akademik aşamaları için uygun ve yetkin bir çalışma programı içinde olması.
- Öğrencilerin gerek idari gerek akademik personel ile etkin bir diyalog içerisinde bulunması.
- Fakülteye sağlanan bütçenin hedeflere odaklı olarak harcanabilmesi

## **B- Zayıflıklar**

- İlgili meslek odaları ile işbirliğinde yeterince etkin olunamaması.
- Mevcut programların verimliliği için gerekli olan akademik kadronun özellikle bazı uzmanlık alanlarında sayısal olarak yetersizliği.
- Mevcut mekanların ve fiziki olanakların yakın gelecekte yetersiz kalabileceği öngörüsü.

## **C- Değerlendirme**

Fakültemiz bünyesindeki zayıflıkları gidermek için yürütülen faaliyetler şunlardır;

- İlgili meslek odaları ile işbirliği konusunda çalışmalar sürdürülmektedir.
- Fakültemizde akademik kadronun sayısal olarak güçlendirilmesi konusunda Rektörlük Makamı ile görüşmeler devam etmektedir.
- Fakülte kullanım mekanlarının artırılarak, ihtiyaç haline gelecek atölyelerin düzenlenmesi için Rektörlük Makamı ile görüşmeler devam etmektedir.
- Fakültemizde halen açık olan ancak henüz yeterli akademik kadro ve diğer gereksinimler sağlanamadığı için öğrenci alınamayan iki bölümden Peyzaj Mimarlığı Bölümü için öğrenci alım çalışmaları devam etmekte; İç Mimarlık Bölümü ile ilgili eksikliklerin giderilmesine ilişkin arayış ve çalışmalar devam etmektedir.