



KIRKLARELİ ÜNİVERSİTESİ MİMARLIK FAKÜLTESİ

Faaliyet Raporu 2023





İÇİNDEKİLER

İÇİNDEKİLER	2
TABLolar	4
DEKANIN SUNUŞU	5
I. GENEL BİLGİLER	6
A. Misyon ve Vizyon	6
B. Yetki, Görev ve Sorumluluklar	7
C. İdareye İlişkin Bilgiler	13
1. Fiziksel Yapı.....	13
1.1. Eğitim Alanları Derslikler.....	13
1.2. Maket Kesim Atölyesi	15
1.3. Sosyal Alanlar	16
1.4. Hizmet Alanları.....	16
1.4.1. Akademik Personel Hizmet Alanları.....	16
1.4.2. İdari Personel Hizmet Alanları.....	17
1.5. Ambar Alanları	17
1.6. Atölyeler	17
2. Örgüt Yapısı	17
3. Bilgi ve Teknolojik Kaynaklar	18
3.1. Bilgisayarlar	18
3.2. Diğer Bilgi ve Teknolojik Kaynaklar	18
4. İnsan Kaynakları.....	18
4.1. Akademik Personel	18
4.2. Diğer Yükseköğretim Kurumlarında Görevlendirilen Akademik Personel.....	19
4.3. Diğer Yükseköğretim Kurumlarından Görevlendirilen Akademik Personel.....	19
4.4. Sözleşmeli Akademik Personel.....	19
4.5. Akademik Personelin Yaş İtibariyle Dağılımı	20
4.6. İdari Personel	20
4.7. İdari Personelin Eğitim Durumu	20
4.8. İdari Personelin Hizmet Süreleri.....	21
4.9. İdari Personelin Yaş İtibariyle Dağılımı	21
4.10. İşçiler.....	21
4.11. Sürekli İşçilerin Hizmet Süreleri	21
4.12. Sürekli İşçilerin Yaş İtibariyle Dağılımı	21
5. Sunulan Hizmetler	22
5.1. Eğitim Hizmetleri.....	22
5.1.1. Öğrenci Sayıları.....	22
5.1.2. Yabancı Dil Hazırlık Sınıfı Öğrenci Sayıları (TÖMER)	22

5.1.3. Öğrenci Kontenjanları	22
5.1.4. Yabancı Uyruklu Öğrenciler	22
5.2. İdari Hizmetler	24
5.2.1. İdari Hizmetler	25
5.2.2. Akademik Hizmetler	25
5.3. Diğer Hizmetler (Etkinlikler).....	26
5.3.1. Seminer: “İyi Düşünölmüş Mimarlık”	26
5.3.2. Seminer: “Oditoryum Akustiğı”	27
5.3.3. Aday Öğrencilerine Tercih Danışmanlığı Destek Programı	27
5.3.4. Uluslararası Adaptif Yaklaşımlar Kongresi ADAP 2023	28
5.3.5. Bitirme Projesi Etkinliğı.....	31
5.3.6. 2023-2024 Akademik Yılı Oryantasyon Programı	32
5.3.7. “Mimari Belleğın İzleri” ve “Biyomorfik Yorumlamalar” Temalı Seramik Atölyesi Açılış Toplantısı.....	33
6. Yönetim ve İç Kontrol Sistemi	34
II- AMAÇ VE HEDEFLER	35
A. İdarenin Amaç ve Hedefleri	35
B. Temel Politikalar ve Öncelikler.....	40
III. FAALİYETLERE İLİŞKİN BİLGİ VE DEĞERLENDİRMELER.....	40
A. Mali Bilgiler	40
1. Bütçe Uygulama Sonuçları	40
1.1. Bütçe Giderleri.....	40
1.2. Bütçe Gelirleri.....	41
2. Temel Mali Tablolara İlişkin Açıklamalar	41
3. Mali Denetim Sonuçları.....	41
4. Diğer Hususlar	41
B. Performans Bilgileri	41
1. Faaliyet ve Proje Bilgileri	41
1.1. Faaliyet Bilgileri	41
1.2. Yayınlarla İlgili Faaliyet Bilgileri.....	42
1.3. Üniversiteler Arasında Yapılan İkili Anlaşmalar.....	42
1.4. Proje Bilgileri.....	42
IV. KURUMSAL KABİLİYET VE KAPASİTENİN DEĞERLENDİRİLMESİ.....	42
A. Üstünlükler.....	42
B. Zayıflıklar.....	43
C. Değerlendirme	44
V. ÖNERİ VE TEDBİRLER.....	44

TABLOLAR

Tablo 1: Eğitim Alanları Derslikler.....	14
Tablo 2: Bölüm Bazlı 2023 Yılı Maket Kesin Atölyesi Kullanım İstatistikleri.....	15
Tablo 3: Detaylandırılmış 2023 Yılı Maket Atölyesi Kullanım Tablosu.....	15
Tablo 4: Mimarlık Fakültesi Bazında 2023 Yılı Toplam Maket Kesim Atölyesi Kullanım İstatistiği .	16
Tablo 5: Sosyal Alanlar.....	16
Tablo 6: Akademik Personel Hizmet Alanları.....	16
Tablo 7: İdari Personel Hizmet Alanları.....	17
Tablo 8: Bilgi ve Teknolojik Kaynaklar (Bilgisayarlar).....	18
Tablo 9: Bilgi ve Teknolojik Kaynaklar (Diğer).....	18
Tablo 10: Kadrolu Akademik Personel Sayıları.....	18
Tablo 11: Diğer Yükseköğretim Kurumlarında Görevlendirilen Akademik Personel.....	19
Tablo 12: Diğer Yükseköğretim Kurumlarından Görevlendirilen Akademik Personel.....	19
Tablo 13: Sözleşmeli Akademik Personel Sayıları.....	19
Tablo 14: Akademik Personelin Yaş İtibariyle Dağılımı.....	20
Tablo 15: Kadrolu İdari Personel Sayıları.....	20
Tablo 16: 13-b/4 ile Fakültemizde Görevlendirilen İdari Personel Sayıları.....	20
Tablo 17: Kadrolu İdari Personelin Eğitim Durumu.....	20
Tablo 18: Kadrolu İdari Personelin Hizmet Süreleri.....	21
Tablo 19: Kadrolu İdari Personelin Yaş İtibariyle Dağılımı.....	21
Tablo 20: İşçi Sayıları.....	21
Tablo 21: Sürekli İşçilerin Hizmet Süreleri.....	21
Tablo 22: Sürekli İşçilerin Yaş İtibariyle Dağılımı.....	21
Tablo 23: Öğrenci Sayıları.....	22
Tablo 24: Yabancı Dil Hazırlık Sınıfı Öğrenci Sayıları (TÖMER).....	22
Tablo 25: Öğrenci Kontenjanları.....	22
Tablo 26: Yabancı Uyruklu Öğrenci Sayıları.....	22
Tablo 27: Öğrenci ve Mezun Öğrenci Sayıları.....	22
Tablo 28: 31.12.2023 tarih itibariyle Öğrenci Sayıları.....	23
Tablo 29: 2023-2024 Eğitim-Öğretim Yılı Yatay Geçişle Gelen Öğrenci Sayıları.....	23
Tablo 30: 2023-2024 Eğitim-Öğretim Yılı DGS ile Yerleşip Kayıt Yaptıran Öğrenci Sayıları.....	23
Tablo 31: 2023-2024 Eğitim-Öğretim Yılı Af ile Gelen Öğrenciler.....	23
Tablo 32: Akademik Performans Göstergelerinin Hesaplanması.....	23
Tablo 33: Burs Hizmetleri.....	24
Tablo 34: Fakülte Yönetim Kurulu.....	24
Tablo 35: Fakülte Kurulu.....	25
Tablo 36: 2023-2027 Dönemi Mimarlık Fakültesi Stratejik Planı Amaç Hedef Tablosu.....	35
Tablo 37: Mimarlık Fakültesi Stratejik Planı 2023 Yılı İzleme Tablosu.....	36
Tablo 38: Bütçe Uygulama Sonuçları (Bütçe Giderleri).....	40
Tablo 39: Bütçe Uygulama Sonuçları (Bütçe Gelirleri).....	41
Tablo 40: Faaliyet Bilgileri.....	41
Tablo 41: İndekslere Giren Hakemli Dergilerde Yapılan Yayınlar.....	42
Tablo 42: Proje Bilgileri.....	42

DEKANIN SUNUŞU

Kırklareli Üniversitesi Mimarlık Fakültesi, 23/10/2012 tarih ve 2012/3902 sayılı Bakanlar Kurulu Kararı ile kurulmuş olup, 2014-2015 Eğitim-Öğretim Yılı'nda akademik eğitime başlamıştır.

Mimarlık Fakültesi'nin amacı; eğitim ve öğretiminin evrensel nitelikte çağdaş, bilimsel, araştırmaya dayalı, yaratıcı ve özgür düşünce ile sürdürülmesidir.

Hedefi ise; eğitim ve öğretiminin bu ilkeler doğrultusunda Ulusal ve Uluslararası standartlardan ödün verilmeden tanımlanan misyon ve vizyon ile gerçekleşmesini sağlamaktır.

Mimarlık Fakültesi bünyesinde Mimarlık Bölümü, Şehir ve Bölge Planlama Bölümü, Peyzaj Mimarlığı Bölümü ve İç Mimarlık Bölümü bulunmaktadır.

Fakülte bünyesinde halen Mimarlık Bölümü, Şehir ve Bölge Planlama Bölümü ve Peyzaj Mimarlığı Bölümü aktif olarak eğitim yapmaktadır.

Fakültemize bağlı bölümlerde lisans eğitimi dört yıldır.

Prof. Dr. Yasemin ALKIŞER BREGGER
Dekan V.



I. GENEL BİLGİLER

A. Misyon ve Vizyon

MİSYON

Çağdaş ve evrensel ölçütlerde bilimsel, özgür ve sanatsal yaratıcılığı teşvik eden; tarihi, doğal ve kültürel mirasın korunması ile insan ve toplum bilimlerine duyarlı, ulusal ve uluslararası düzeyde yenilikçi, disiplinlerarası iş birliğine açık meslek insanı yetiştirmektedir.

VİZYON

Yenilikçi, bilimsel araştırma ve gelişmeye açık, sorumluluk bilincini yükseltmeyi hedefleyen bir eğitim anlayışıyla ulusal ve uluslararası düzeyde öncü bir fakülte olmak.

B. Yetki, Görev ve Sorumluluklar

Yüksek akademik düzeyde eğitim-öğretim, bilimsel araştırma ve yayın yapan bir Fakülte olarak öğrencilerini; Atatürk İlkeleri ve İnkılapları doğrultusunda; hür ve bilimsel düşünce gücü ile geniş bir dünya görüşüne sahip, yasalara, insan haklarına ve doğaya saygılı; beden, zihin, ahlak ve duyu bakımından sağlıklı olarak gelişmiş, ilgi ve yetenekleri yönünde Yurt kalkınmasına ve ihtiyaçlarına cevap verecek, aynı zamanda kendi geçim ve mutluluğunu sağlayacak bir mesleğin bilgi, beceri, ahlaki ve teknik sorumluluk, davranış ve genel kültürüne sahip vatandaşlar olarak yetiştirecektir. Türkiye Cumhuriyeti Devleti'nin ülkesi ve milleti ile bölünmez bir bütün olarak, refah ve mutluluğunu arttırmak amacıyla; teknik, ekonomik, sosyal ve kültürel kalkınmasına katkıda bulunacak programlar uygulayarak; meslek adaylarının, dinamik, çağdaş uygarlığın üretken, yaratıcı, yasalara, insan hak ve hürriyetlerine saygılı, insani ve ahlaki değerlere sahip seçkin bir bireyi haline gelmesini sağlamaktır. Kırklareli Üniversitesi Mimarlık Fakültesi olarak sorumluluğumuz, bilim verilerini Ulusal ve Uluslararası düzeyde yaymak, Ulusal alanda bilimsel araştırma, gelişme ve kalkınmaya destek olmak, yurtiçi ve yurtdışı kurumlarla işbirliği yaparak bilim dünyasının seçkin bir üyesi haline gelmek, evrensel ve çağdaş gelişmeye katkıda bulunmaktır.

Dekan

Fakültenin ve bağlı birimlerinin öğretim kapasitesinin rasyonel bir şekilde kullanılmasında ve geliştirilmesinde gerektiği zaman güvenlik önlemlerinin alınmasında, öğrencilere gerekli sosyal hizmetlerin sağlanmasında, eğitim-öğretim, bilimsel araştırma ve yayın faaliyetlerinin düzenli bir şekilde yürütülmesinde, bütün faaliyetlerin gözetim ve denetiminin yapılmasında, takip ve kontrol edilmesinde ve sonuçlarının alınmasında Rektöre karşı birinci derecede sorumludur.

Görev, yetki ve sorumlulukları:

- 2547 Sayılı Yükseköğretim Kanunu'nda verilen görevleri yapmak;
- Fakülte kurullarına başkanlık etmek ve kurul kararlarının uygulanmasını sağlamak;
- Fakülte birimleri arasında eşgüdümü sağlayarak fakülte birimleri arasında düzenli çalışmayı sağlamak;
- Fakültenin misyon ve vizyonunu belirlemek; bunu, Fakültenin tüm çalışanları ile paylaşmak, gerçekleşmesi için çalışanları motive etmek;
- Her yıl Fakültenin analitik bütçesinin rasyonel bir şekilde gerekçeleri ile birlikte hazırlanmasını sağlamak;
- Taşınırın etkili, ekonomik, verimli ve hukuka uygun olarak edinilmesini ve kullanılmasını; kontrollerinin yapılmasını, taşınır kayıt ve kontrol yetkilisi vasıtasıyla kayıtlarının saydam bir şekilde tutulmasını ve hazırlanan Yönetim Hesabı'nın verilmesini sağlamak;
- Fakültenin kadro ihtiyaçlarını hazırlamak ve Rektörlük makamına sunmak;
- Fakültenin birimleri üzerinde genel gözetim ve denetim görevini yapmak;
- Fakültede bilgisayar ve çıktı ortamında bilgi sisteminin oluşmasını sağlamak;
- Bilgi sistemi için gerekli olan anketlerin hazırlanmasını ve uygulanmasını sağlamak;
- Fakültede eğitim-öğretimin düzenli bir şekilde sürdürülmesini sağlamak;
- Eğitim-öğretim ve araştırmalarla ilgili politikalar ve stratejiler geliştirmek;
- Fakültenin idari ve akademik personeli için ihtiyaç duyulan alanlarda kurs, seminer ve konferans gibi etkinliklerin düzenlenmesini sağlamak ve sürekli öğrenen bir organizasyon için çalışmak;

- Fakülte değerlendirme ve kalite geliştirme çalışmalarının düzenli bir biçimde yürütülmesini sağlamak;
- Fakültenin eğitim-öğretim sistemiyle ilgili sorunlarını tespit etmek, çözüme kavuşturmak, gerektiğinde üst makamlara iletmek;
- Eğitim-öğretimde yükselen değerleri takip etmek ve Fakülte bazında uygulanmasını sağlamak;
- Fakültede araştırma projelerinin düzenli olarak hazırlanmasını ve sürdürülmesini sağlamak;
- Fakülte'deki programların akredite edilmesi için gerekli çalışmaların yapılmasını sağlamak;
- Fakültenin stratejik planının hazırlanmasını sağlamak;
- Fakültenin fiziki donanımı ile insan kaynaklarının etkili ve verimli olarak kullanılmasını sağlamak;
- Fakülte yerleşkesinde gerekli güvenlik tedbirlerinin alınmasını sağlamak;
- Fakülteyi üst düzeyde temsil etmek;
- Milli bayramlarda Merkez İlçe'deki çelenk sunma törenine katılmak;
- Her öğretim yılı sonunda Fakültenin genel durumunun işleyişi hakkında Rektöre rapor vermek;
- Rektör'ün vereceği diğer görevleri yapmak;
- Tasarruf ilkelerine uygun hareket etmek;
- Bağlı personelin işlerini daha verimli, etken, iletken ve daha kaliteli yapmalarını sağlayacak beceri ve deneyimi kazanmaları için sürekli gelişme ve iyileştirme fırsatlarını yakalayabilmelerine olanak tanımak.

Dekan, yukarıda yazılı olan bütün bu görevleri kanunlara ve yönetmeliklere uygun olarak yerine getirirken, Kırklareli Üniversitesi Rektörüne karşı birinci derecede sorumludur.

Fakülte Kurulu

Fakülte Kurulu, Dekan'ın başkanlığında Fakülteye bağlı bölümlerin başkanları ile varsa Fakülteye bağlı enstitü ve yüksekokul müdürlerinden ve üç yıl için Fakülte'deki profesörlerin kendi aralarından seçecekleri üç, doçentlerin kendi aralarından seçecekleri iki, doktor öğretim üyelerinin kendi aralarından seçecekleri bir öğretim üyesinden oluşur.

Görev, yetki ve sorumlulukları:

Fakülte Kurulu akademik bir organ olup aşağıdaki görevleri yapar:

- Fakültenin, eğitim-öğretim, bilimsel araştırma ve yayın faaliyetleri ve bu faaliyetlerle ilgili esasları, plan, program ve eğitim-öğretim takvimini görüşerek kararlaştırmak;
- Fakülte Yönetim Kurulu'na üye seçmek;
- Bu kanunla verilen diğer görevleri yapmaktır.

Fakülte Yönetim Kurulu

Fakülte Yönetim Kurulu, Dekan'ın başkanlığında Fakülte Kurulu'nun üç yıl için seçeceği üç profesör, iki doçent ve bir doktor öğretim üyesinden oluşur. Fakülte Yönetim Kurulu Dekanın çağrısı üzerine toplanır. Yönetim Kurulu gerekli gördüğü hallerde geçici çalışma grupları, eğitim - öğretim koordinatörlükleri kurabilir ve bunların görevlerini düzenler.

Görev, yetki ve sorumlulukları:

Fakülte Yönetim Kurulu, idari faaliyetlerde Dekan'a yardımcı bir organ olup aşağıdaki görevleri yapar:

- Fakülte Kurulu'nun kararları ile tespit ettiği esasların uygulanmasında Dekan'a yardım etmek;
- Fakültenin eğitim-öğretim, plan ve programları ile takvimin uygulanmasını sağlamak;
- Fakültenin yatırım, program ve bütçe tasarısını hazırlamak;
- Dekanın Fakülte yönetimi ile ilgili getireceği bütün işlerde karar almak;
- Öğrencilerin kabulü, ders intibakları ve çıkarılmaları ile eğitim-öğretim ve sınavlara ait işlemler hakkında karar vermek.
- Bu kanunla verilen diğer görevleri yapmaktır.

Dekan Yardımcısı

Dekan yardımcısı, Dekan tarafından, kendisine çalışmalarında yardımcı olmak üzere Fakültenin aylıklı öğretim elemanları arasından seçilirler ve en çok üç yıl için atanırlar. Dekan, gerekli gördüğü hallerde yardımcılarını değiştirebilir. Dekan'ın görevi sona erdiğinde, yardımcılarının görevi de sona erer.

Görev, yetki ve sorumlulukları:

- Dekan'a, görevi başında olmadığı zamanlarda vekâlet etmek;
- İlgili kanun ve yönetmeliklerle verilen görevleri yapmak;
- Göreviyle ilgili evrak, eşya, araç ve gereçleri korumak ve saklamak;
- Altyapının geliştirilmesi, destek hizmetleri, iş dünyası, sanayii ve toplumla ilişkileri düzenlemek;
- Fakülteye alınacak ya da diğer birimlerde yaptırılacak araç, gereç ve malzemelerle ilgili olarak o birim amirleri ile görüşmelerde bulunmak, onların görüş ve önerilerini almak;
- Görev alanına giren konularda komisyonlar kurmak, komisyon çalışmalarının takibini yapmak ve süresi içinde sonuçlandırılmalarını sağlamak;
- Her türlü burs ve staj işlemleri ile ilgilenmek, bunlar için kurulacak komisyonlara başkanlık yapmak;
- Çalışma odaları ve dersliklerle ilgili ihtiyaçların belirlenmesi, hazırlıkların gözden geçirilmesi ve çalışmaların denetlenmesini sağlamak;
- Laboratuvarlarla ilgili gerekli iş güvenliği tedbirlerinin alınmasını sağlamak;
- Her eğitim-öğretim yılı sonunda yapılacak olan Akademik Genel Kurul sunularını hazırlamak;
- Bölümler tarafından yapılan ders görevlendirmelerinin denetimini yapmak;

Bölüm Başkanları

Bölüm Başkanı; bölümün aylıklı profesörleri, bulunmadığı takdirde doçentleri, doçent de bulunmadığı takdirde doktor öğretim üyeleri arasından Fakültelerde Dekanca, Fakülteye bağlı Yüksekokullarda müdürün önerisi üzerine Dekanca, Rektörlüğe bağlı Yüksekokullarda müdürün önerisi üzerine Rektörce üç yıl için atanır. Süresi biten başkan tekrar atanabilir.

Bölüm Başkanı, görevi başında bulunamayacağı süreler için öğretim üyelerinden birini vekil olarak bırakır.

Herhangi bir nedenle altı aydan fazla süreli ayrılmalarda, kalan süreyi tamamlamak üzere aynı yöntemle yeni bir Bölüm Başkanı atanır.

Bölüm Başkanı, bölümün her düzeyde eğitim - öğretim ve araştırmalarından ve bölüme ait her türlü faaliyetin düzenli ve verimli bir şekilde yürütülmesinden sorumludur.

Kırklareli Üniversitesi üst yönetimi tarafından belirlenen amaç ve ilkelere uygun olarak; Fakültenin vizyonu-misyonu doğrultusunda eğitim ve öğretimi gerçekleştirmek için gerekli tüm faaliyetlerinin yürütülmesi amacıyla idari ve akademik işleri Bölüm içerisinde yapar.

Görev, yetki ve sorumlulukları:

- Bölüm kurullarına başkanlık etmek;
- Bölümün ihtiyaçlarını Dekanlık makamına yazılı olarak rapor etmek;
- Dekanlık ile Bölüm arasındaki her türlü yazışmanın sağlıklı bir şekilde yapılmasını sağlamak;
- Bölüme bağlı Anabilim Dalları arasında eşgüdümü sağlamak;
- Bölümün ders dağılımının öğretim elemanları arasında dengeli bir şekilde yapılmasını sağlamak;
- Bölümde eğitim-öğretimin düzenli bir şekilde sürdürülmesini sağlamak;
- Ek ders ve sınav ücret çizelgelerinin zamanında ve doğru bir biçimde hazırlanmasını sağlamak.
- Bölümün eğitim-öğretimle ilgili sorunlarını tespit etmek, Dekanlığa iletmek;
- Bölümün değerlendirme ve kalite geliştirme çalışmalarını yürütmek, raporları Dekanlığa sunmak;
- Eğitim-öğretimin ve bilimsel araştırmaların verimli ve etkili bir şekilde gerçekleşmesi amacıyla yönelik olarak Bölümdeki öğretim elemanları arasında bir iletişim ortamının oluşturulmasını sağlamak;
- Fakülte Akademik Genel Kurulu için Bölüm ile ilgili gerekli bilgileri sağlamak;
- Her dönem başında ders kayıtlarının düzenli bir biçimde yapılmasını sağlamak;
- Bölüm öğrencilerinin eğitim-öğretim sorunları ile yakından ilgilenmek;
- Bölümündeki öğrenci-öğretim elemanı ilişkilerinin, eğitim-öğretimin amaçları doğrultusunda, düzenli ve sağlıklı bir şekilde yürütülmesini sağlamak;
- Ders kayıtlarının düzenli bir biçimde yapılabilmesi için danışmanlarla toplantılar yapmak;
- Lisans eğitim-öğretim ve sınav yönetmeliği ile yönergelerin ruhuna uygun bir şekilde uygulanmasını sağlamak.
- Öğretim elemanlarının derslerini düzenli olarak yapmalarını sağlamak;
- Bölüm ERASMUS programlarının planlanmasını ve yürütülmesini sağlamak;
- Rektör'ün, Dekanlığın, görev alanı ile ilgili vereceği diğer işleri yapmak;

Bölüm Başkanı, bölümün her düzeydeki eğitim-öğretim ve araştırmalarından, bölümle ilgili her türlü faaliyetin düzenli ve verimli olarak yürütülmesinden ve kaynakların etkili biçimde kullanılmasını sağlamaktan sorumludur. Bölüm Başkanı, bütün bu görevleri kanunlara ve yönetmeliklere uygun olarak yerine getirirken Fakülte Dekanına karşı sorumludur.

Öğretim Üyesi

Kırklareli Üniversitesi üst yönetimi tarafından belirlenen amaç ve ilkelere uygun olarak; Fakültenin vizyonu-misyonu doğrultusunda eğitim ve öğretimi gerçekleştirmek için gerekli tüm faaliyetlerin yürütülmesi amacıyla çalışmalar yapmakla yükümlüdür.

Görev, yetki ve sorumlulukları:

- Mevcut potansiyelinin tümünü kullanarak Fakülte ve bulunduğu Bölümün amaç ve hedeflerine ulaşmaya çalışmak;
- Sorumlusu olduğu dersler ve laboratuvarlar için Fakülte Dekanının talep ettiği bilgileri ve dokümanları vermek;
- Yükseköğretim Kanunu ve Yönetmeliklerinde belirtilen diğer görevleri yapmak;
- Danışmanlık ve derslerini Yükseköğretim mevzuatına uygun olarak en iyi şekilde yerine getirmek;
- Kendini sürekli geliştirmek; yabancı dil ve akademik bilgi seviyesi ile entelektüel donanımını geliştirme; ders dışı üniversite etkinlikleri düzenleme ve düzenlenen faaliyetlere katkı sağlama; sosyal sorumluluk projeleri yapma, topluma önder ve öğrencilerine yararlı olma çabası içinde olmak;
- Dekanın ve yetkili organların verdiği görevleri yapmak.

Öğretim Yardımcıları

Kırklareli Üniversitesi üst yönetimi tarafından belirlenen amaç ve ilkelere uygun olarak; Fakültenin vizyonu-misyonu doğrultusunda eğitim ve öğretimi gerçekleştirmek için gerekli tüm faaliyetlerin yürütülmesi amacıyla çalışmaları yapmakla yükümlüdürler.

Görev, yetki ve sorumlulukları:

- Derslerle ilgili uygulama, laboratuvar vb. çalışmalarda;
- Ödev, proje vb. değerlendirmelerde;
- Sınav gözcülüğünde, araştırma ve deneylerde;
- Öğrenci danışmanlığı ve kayıt işlerinde, öğretim üyelerine yardımcı olmak.

Fakülte Sekreteri

Görev, yetki ve sorumlulukları:

- Fakültenin Üniversite içi ve dışı tüm idari işlerini yürütmek;
- Fakülte idari teşkilatında görevlendirilecek personel hakkında Dekan'a öneride bulunmak;
- Dekan'ın uygun görmesi halinde, 5018 Sayılı Kamu Mali Yönetimi ve Kontrol Kanunu'nun 33. maddesi uyarınca "gerçekleştirme görevlisi" görevini yürütmek;
- Fakülte Kurulu ve Yönetim Kurulu'na oy hakkı olmaksızın raportörlük görevini yapmak;
- Akademik Genel Kurul, Fakülte Kurulu, Yönetim Kurulu ve Disiplin Kurulu gündemini hazırlamak ve üyelere dağıtılmasını sağlamak;
- Fakülte Kurulu, Yönetim Kurulu ve Disiplin Kurulu kararlarının Rektörlük Makamına ve diğer ilgili makamlara iletilmesini ve arşivlenmesini sağlamak;
- Kurum içi ve kurum dışından gelen evrakın havalesini yaparak kaydedilmesini, birim içi yönlendirilmesini sağlamak;

- Fakülte bünyesinde birim arşivi oluşturup sorumlusunu belirlemek, arşiv düzenini sağlamak ve geçmiş döneme ait her türlü evrakın arşiv yönetmelikleri doğrultusunda arşivlenmesini sağlamak;
- Fakültenin protokol, basın ve halkla ilişkiler ile ilgili iş ve işlemlerini düzenlemek;
- Fakülte için gerekli olan her türlü mal ve malzeme alımlarında yapılması gereken işlemlerin “*taşınır kayıt kontrol yetkilisi*” tarafından yapılmasını sağlamak;
- Fakültede özlük hakları, akademik ve idari personel alımı, süre uzatma, idari soruşturma gibi personel işlerinin koordinasyonunu ve yürütülmesini sağlamak;
- İdari personelin izinlerini Fakültedeki iş akış süreçlerini aksatmayacak biçimde düzenlemek;
- İdari personelin performans raporlarını, disiplin işlerini mevzuata uygun olarak düzenlemek;
- Fakülte yerleşkesinde gerekli güvenlik tedbirlerinin alınmasını sağlamak;
- Fakülte “iç kontrol uyum eylem planı”nın hazırlanmasını, denetimini ve ilgili birimlere sunulmasını sağlamak;
- Akademik Genel Kurul sunularının hazırlanmasını sağlamak;
- Tasarruf ilkelerine uygun hareket edilmesini sağlamak;
- Fakülte web sayfasının düzenlenmesini sağlamak ve sürekli takibini yapmak;
- Fakülte tarafından düzenlenecek resmi açılış, tören ve öğrenci etkinliklerini organize etmek;
- İdari personel ile periyodik toplantılar yapmak, uyumlu ve verimli çalışmalar için gerekli tedbirleri almak, personel arasında adil işbölümü yapılmasını sağlamak, kılıkkiyafetleri ile görevlerini yerine getirip getirmediklerini denetlemek, gerekli durumlarda idari personelin görev alanlarını ve birimlerini düzenlemek; Fakültedeki akademik ve idari personelin kişisel dosyalarının tutulmasını sağlamak, takip etmek ve istenildiğinde üst makamlara gerekli bilgileri sunmak;
- Fakülte öğrenci işlerinin düzenli bir biçimde yürütülmesini sağlamak;
- Kurum içi veya kurum dışından gelen talep ve yazıların değerlendirilerek zamanında cevaplanmasını ve/veya gerekli duyurunun yapılmasını, dosyalanmasını ve arşivlenmesini sağlamak;
- Fakültenin ihtiyacı olan birim ve Bölüm Başkanlıklarınca bildirilen demirbaş, temizlik, kırtasiye, ders araçları gibi tüketim malzemeleri ile akademik personelin taleplerinin bütçe imkânları dâhilinde teminini sağlamak, bakım ve onarımlarını yaptırmak;
- Satın alma ve ihalelerle ilgili çalışmaların yapılmasını sağlamak, denetimi yapmak ve sonuçlandırmak;
- Fakülteye alınacak akademik personelin sınav işlemlerinin takibi ve sonuçlarının Rektörlüğe iletilmesini sağlamak ve akademik personelin görev uzatılması için gerekli uyarıları yaparak zamanında yerine getirilmesini sağlamak;
- Fakülte bütçe taslağının hazırlanmasını sağlamak;
- Çevre, temizlik, bakım ve onarım hizmetlerinin düzenli yürütülmesini sağlamak ve denetlemek;
- Akademik ve idari personelin maaş ve yollukları ile ders ücretlerinin hazırlanmasını ve tahakkuk ettirilmesini sağlamak, taşınır mal kayıt kontrol, satın alma, bütçe ve ödenek durumlarının denetim ve takibini yapmak;
- Fakülteye ait depoların düzenli tutulmasını sağlamak;

- Teknik/teknolojik ve fiziki altyapının planlanması, verimli kullanımı ve iyileştirilmesini sağlamak;
- Fakültede açılacak kitap sergileri, stantlar ile asılmak istenen afiş ve benzeri talepleri incelemek, denetlemek;
- Öğrencilere gerekli sosyal hizmetlerin sağlanmasına yardım etmek;
- Baskı, fotokopi ve bilgi işlem hizmetlerinin düzenli çalışmasını sağlamak;
- Öğrenciler tarafından talep edilmesi halinde öğrenim belgesi düzenlemek;
- Gerekli evrakın onay ve tasdikini yapmak;
- Göreviyle ilgili evrak, eşya, araç ve gereçleri korumak ve saklamak;
- Fakültede çalışan idari, teknik ve yardımcı hizmetler personeli arasında işbölümünü sağlamak, gerekli denetim-gözetimi yapmak;
- Bilgi edinme yasası çerçevesinde, basit bilgi istemi niteliğini taşıyan yazılara cevap vermek;
- Çalışma ortamında iş sağlığı ve güvenliği ile ilgili hususların uygulanması konusunda gerekli uyarıları yapmak, mevcut elektrikli aletlerde gerekli kontrollerin yapılmasını koordine etmek, kapı-pencerelerin mesai saatleri dışında kapalı tutulması konusunda uyarılarda bulunmak;
- Bağlı olduğu süreç ile üst yöneticileri tarafından verilen diğer iş ve işlemleri yapmak.

C. İdareye İlişkin Bilgiler

1. Fiziksel Yapı

1.1. Eğitim Alanları Derslikler





Tablo 1: Eğitim Alanları Derslikler

Eğitim Alanı	Kapasitesi 0-50	Kapasitesi 51-75	Kapasitesi 76-100	Kapasitesi 101-150	Kapasitesi 151-250	Kapasitesi 251-Üzeri
Amfi			5			
Sınıf						
Bilg. Lab.		1				
Atölye	7	2				
Toplam	7	3	5			

1.2. Maket Kesim Atölyesi

Fakültemiz Maket Kesim Atölyesi 2023-2024 Eğitim-Öğretim Yılı Güz Yarıyılında açılmış olup, 2023 yılı için kullanım oran ve içeriklerine yönelik tablo ile grafikler aşağıda aktarılmaktadır. İlgili istatistikler Maket Kesim Atölyemizde ilk kesimin başladığı 25.10.2023 ile 30.12.2023 yılları arasını kapsamaktadır.

Tablo 2: Bölüm Bazlı 2023 Yılı Maket Kesim Atölyesi Kullanım İstatistikleri

Aylar	Mimarlık Bölümü		Şehir ve Bölge Planlama Bölümü		Peyzaj Mimarlığı Bölümü		Mimarlık Enstitü Anabilim Dalı	
	Maket Sayısı	Öğrenci Sayısı	Maket Sayısı	Öğrenci Sayısı	Maket Sayısı	Öğrenci Sayısı	Maket Sayısı	Öğrenci Sayısı
Ekim	2	5	0	0	0	0	0	0
Kasım	26	54	0	0	0	0	0	0
Aralık	11	11	5	8	0	0	4	4
Toplam	39	70	5	8	0	0	4	4

Tablo 3: Detaylandırılmış 2023 Yılı Maket Atölyesi Kullanım Tablosu

Aylar	Mimarlık Bölümü					
	Yapılan Maket Sayısı			Yapılan Maket Sayısı		
	Grup Maketi	Bireysel Maket	Top. Maket Sayısı	Grup Maketi	Bireysel Maket	Top. Öğrenci Sayısı
Ekim	2	0	2	5	0	5
Kasım	4	22	26	32	22	54
Aralık	0	11	11	0	11	11
Toplam	6	33	39	37	33	70
Aylar	Şehir ve Bölge Planlama Bölümü					
	Yapılan Maket Sayısı			Öğrenci Sayısı		
	Grup Maketi	Bireysel Maket	Top. Maket Sayısı	Grup Maketi	Bireysel Maket	Top. Öğrenci Sayısı
Ekim	0	0	0	0	0	0
Kasım	0	0	0	0	0	0
Aralık	3	2	5	6	2	8
Toplam	3	2	5	6	2	8
Aylar	Mimarlık Enstitü Anabilim Dalı					
	Yapılan Maket Sayısı			Öğrenci Sayısı		
	Grup Maketi	Bireysel Maket	Top. Maket Sayısı	Grup Maketi	Bireysel Maket	Top. Öğrenci Sayısı
Ekim	0	0	0	0	0	0
Kasım	0	0	0	0	0	0
Aralık	0	4	4	0	4	4
Toplam	0	4	4	0	4	4

Tablo 4: Mimarlık Fakültesi Bazında 2023 Yılı Toplam Maket Kesim Atölyesi Kullanım İstatistiği

Aylar	Mimarlık Fakültesi	
	Maket Sayısı	Öğrenci Sayısı
Ekim	2	5
Kasım	26	54
Aralık	20	23
Toplam	48	82

Mimarlık Fakültesi Öğrenci Sayısı Toplamı: 689
Toplam içinde Kullanım Oranı: %12

1.3. Sosyal Alanlar

**Tablo 5: Sosyal Alanlar**

	Kapasitesi 0-50	Kapasitesi 51-75	Kapasitesi 76-100	Kapasitesi 101-150	Kapasitesi 151-250	Kapasitesi 251-Üzeri
Toplantı Salonu	2					
Konferans Salonu			1			

1.4. Hizmet Alanları

1.4.1. Akademik Personel Hizmet Alanları

Tablo 6: Akademik Personel Hizmet Alanları

	Sayısı (Adet)	Alanı (m ²)	Kullanan Sayısı (Kişi)
Çalışma Odası	16	16	37
Toplam	16	256	37

1.4.2. İdari Personel Hizmet Alanları

Tablo 7: İdari Personel Hizmet Alanları

	Sayısı (Adet)	Alanı (m ²)	Kullanan Sayısı
Servis	-	-	-
Çalışma Odası	12	192	14
Toplam	12	192	14

1.5. Ambar Alanları

Ambar Sayısı : 1 Adet

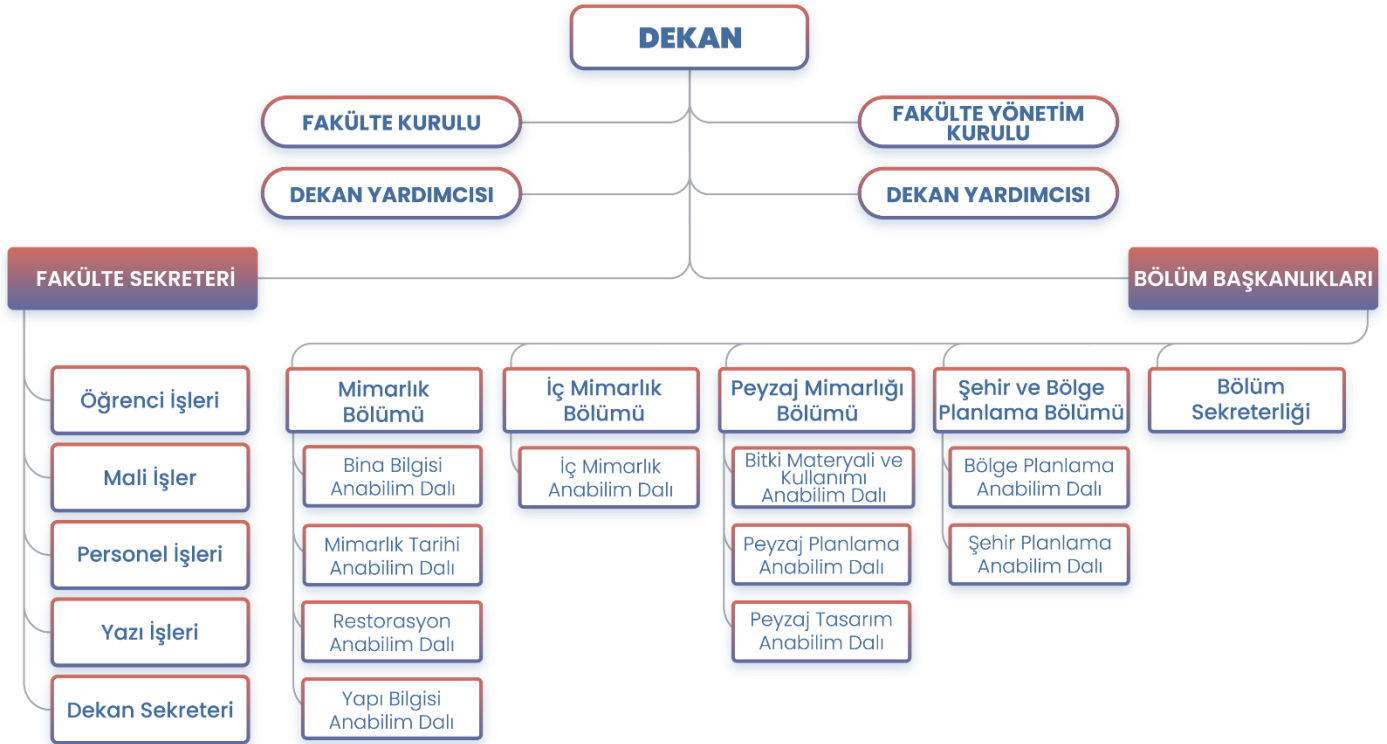
Ambar Alanı : 60 m²

1.6. Atölyeler

Atölye Sayısı : 1 Adet

Atölye Alanı : 64.59 m²

2. Örgüt Yapısı



3. Bilgi ve Teknolojik Kaynaklar

3.1. Bilgisayarlar

Tablo 8: Bilgi ve Teknolojik Kaynaklar (Bilgisayarlar)

	Sayısı (Adet)
Masaüstü Bilgisayar Sayısı	38
Taşınabilir Bilgisayar Sayısı	11
Tablet Bilgisayar	3
Toplam	52

3.2. Diğer Bilgi ve Teknolojik Kaynaklar

Tablo 9: Bilgi ve Teknolojik Kaynaklar (Diğer)

Cinsi	Toplam (Adet)
Çok Fonksiyonlu Yazıcılar	3
Diğer Sunum Cihazları ve Ekipmanları	9
Diğer Yazıcılar ve Okuyucular	4
Dijital Kameralar	-
Faks Cihazları	-
Fotoğraf Makineleri	3
Fotokopi Makineleri	3
Lazer Yazıcılar	17
Projektörler (Projeksiyon Cihazları)	7
Thin Client (İnce İstemci)	38

4. İnsan Kaynakları

4.1. Akademik Personel

Tablo 10: Kadrolu Akademik Personel Sayıları

Unvan	Akademik Personel				
	Kadroların Doluluk Oranına Göre			Kadroların İstihdam Şekline Göre	
	Dolu	Boş	Toplam	Tam Zamanlı	Yarı Zamanlı
Profesör	3		3	3	
Doçent	6		6	6	
Dr. Öğr. Üyesi	9		9	9	
Öğretim Görevlisi	2		2	2	
Araştırma Görevlisi	13		13	13	

4.2. Diğer Yükseköğretim Kurumlarında Görevlendirilen Akademik Personel

Tablo 11: Diğer Yükseköğretim Kurumlarında Görevlendirilen Akademik Personel

Diğer Yükseköğretim Kurumlarında Görevlendirilen Akademik Personel		
Unvan	Bağlı Olduğu Bölüm	Görevlendirildiği Üniversite
Profesör	Mimarlık	İstanbul Teknik Üniversitesi
Doçent	Mimarlık	Namık Kemal Üniversitesi
Doçent	Şehir ve Bölge Planlama	Gebze Teknik Üniversitesi
Dr. Öğr. Üyesi		
Öğretim Görevlisi		
Araştırma Görevlisi		
Toplam		

4.3. Diğer Yükseköğretim Kurumlarından Görevlendirilen Akademik Personel

Tablo 12: Diğer Yükseköğretim Kurumlarından Görevlendirilen Akademik Personel

Diğer Yükseköğretim Kurumlarından Görevlendirilen Akademik Personel			
Unvan	Çalıştığı Bölüm	Geldiği Üniversite	
Profesör			
Doçent			
Doçent			
Doçent			
Dr. Öğr. Üyesi			
Öğr. Gör.			
Arş. Gör.			

4.4. Sözleşmeli Akademik Personel

Tablo 13: Sözleşmeli Akademik Personel Sayıları

Sözleşmeli Akademik Personel Sayısı	
Profesör	-
Doçent	-
Dr. Öğr. Üyesi	-
Öğretim Görevlisi	-
Toplam	-

4.5. Akademik Personelin Yaş İtibariyle Dağılımı

Tablo 14: Akademik Personelin Yaş İtibariyle Dağılımı

Akademik Personelin Yaş İtibariyle Dağılımı						
	21-25 Yaş	26-30 Yaş	31-35 Yaş	36-40 Yaş	41-50 Yaş	51- Üzeri
Kişi Sayısı	1	5	8	5	10	4
Yüzde	3,03	15,15	24,24	15,15	30,30	12,12

4.6. İdari Personel

Tablo 15: Kadrolu İdari Personel Sayıları

İdari Personel (Kadroların Doluluk Oranına Göre)			
	Dolu	Boş	Toplam
Genel İdari Hizmetler	7		7
Yardımcı Hizmetli			
Toplam	7	-	7

Tablo 16: 13-b/4 ile Fakültemizde Görevlendirilen İdari Personel Sayıları

Unvan	Bağlı Olduğu Birim	Görevlendirildiği Birim
Fakülte Sekreteri V.	Teknoloji Fakültesi	Mimarlık Fakültesi
Şef	Mühendislik Fakültesi	Mimarlık Fakültesi
Bilgisayar İşletmeni	Fen Bilimleri Enstitüsü	Mimarlık Fakültesi
Bilgisayar İşletmeni	Personel Daire Başkanlığı	Mimarlık Fakültesi
Bilgisayar İşletmeni	İlahiyat Fakültesi	Mimarlık Fakültesi
Bilgisayar İşletmeni	Personel Daire Başkanlığı	Mimarlık Fakültesi
Toplam	6	6

4.7. İdari Personelin Eğitim Durumu

Tablo 17: Kadrolu İdari Personelin Eğitim Durumu

İdari Personelin Eğitim Durumu					
	İlköğretim	Lise	Ön Lisans	Lisans	Lisansüstü
Kişi Sayısı	-	-	2	2	-
Yüzde	-	-	50	50	-

4.8. İdari Personelin Hizmet Süreleri

Tablo 18: Kadrolu İdari Personelin Hizmet Süreleri

İdari Personelin Hizmet Süresi						
	1 – 3 Yıl	4 – 6 Yıl	7 – 10 Yıl	11 – 15 Yıl	16 – 20 Yıl	21 - Üzeri
Kişi Sayısı	-	1	2	-	-	1
Yüzde	-	25	50	-	-	25

4.9. İdari Personelin Yaş İtibariyle Dağılımı

Tablo 19: Kadrolu İdari Personelin Yaş İtibariyle Dağılımı

İdari Personelin Yaş İtibariyle Dağılımı						
	21-25 Yaş	26-30 Yaş	31-35 Yaş	36-40 Yaş	41-50 Yaş	51- Üzeri
Kişi Sayısı	-	-	2	1	1	
Yüzde	-	-	50	25	25	

4.10. İşçiler

Tablo 20: İşçi Sayıları

İşçiler (Çalıştıkları Pozisyonlara Göre)			
	Dolu	Boş	Toplam
Sürekli İşçiler	2	-	2
Toplam	2	-	2

4.11. Sürekli İşçilerin Hizmet Süreleri

Tablo 21: Sürekli İşçilerin Hizmet Süreleri

Sürekli İşçilerin Hizmet Süresi						
	1 – 3 Yıl	4 – 6 Yıl	7 – 10 Yıl	11 – 15 Yıl	16 – 20 Yıl	21 - Üzeri
Kişi Sayısı	1		1			
Yüzde	50		50			

4.12. Sürekli İşçilerin Yaş İtibariyle Dağılımı

Tablo 22: Sürekli İşçilerin Yaş İtibariyle Dağılımı

Sürekli İşçilerin Yaş İtibariyle Dağılımı						
	21-25 Yaş	26-30 Yaş	31-35 Yaş	36-40 Yaş	41-50 Yaş	51- Üzeri
Kişi Sayısı		1			1	
Yüzde		50			50	

5. Sunulan Hizmetler

5.1. Eğitim Hizmetleri

5.1.1. Öğrenci Sayıları

Tablo 23: Öğrenci Sayıları

Öğrenci Sayıları									
Birim Adı	I. Öğretim			II. Öğretim			Toplam		Genel Toplam
	K	E	Top.	K	E	Top.	Kız	Erkek	
Mimarlık Fakültesi	366	323	689	-	-	-	366	323	689

5.1.2. Yabancı Dil Hazırlık Sınıfı Öğrenci Sayıları (TÖMER)

Tablo 24: Yabancı Dil Hazırlık Sınıfı Öğrenci Sayıları (TÖMER)

Yabancı Dil Eğitimi Gören Hazırlık Sınıfı Öğrenci Sayıları ve Toplam Öğrenci Sayısına Oranı								
Birim Adı	I. Öğretim			II. Öğretim			Toplam Sayı	Yüzde
	K	E	Top.	K	E	Top.		
Mimarlık Fakültesi	12	10	22	-	-	-	22	3,2

5.1.3. Öğrenci Kontenjanları

Tablo 25: Öğrenci Kontenjanları

Öğrenci Kontenjanları ve Doluluk Oranı				
Birim Adı	YKS Kontenjanı	YKS sonucu Yerleşen	Boş Kalan	Doluluk Oranı
Mimarlık Fakültesi	140	120	20	85,71

5.1.4. Yabancı Uyruklu Öğrenciler

Tablo 26: Yabancı Uyruklu Öğrenci Sayıları

Yabancı Uyruklu Öğrencilerin Sayısı ve Bölümleri			
Birim Adı	Sayılar		
Mimarlık Fakültesi	Kadın	Erkek	Toplam
Mimarlık Bölümü	34	23	57
Peyzaj Mimarlığı Bölümü	7	7	14
Şehir ve Bölge Planlama Bölümü	19	29	48
Toplam	60	59	119

Tablo 27: Öğrenci ve Mezun Öğrenci Sayıları

Birim Adı	Öğrenci Sayısı			Mezun Sayısı		
	2021-2022	2022-2023	2023-2024	2020-2021	2021-2022	2022-2023
Mimarlık Fakültesi	693	652	689	130	144	102

Tablo 28: 31.12.2023 tarih itibariyle Öğrenci Sayıları

Birim Adı	Öğrenci Sayısı 31.12.2023 tarih itibariyle	
	Kadın	Erkek
Mimarlık Fakültesi	366	323

Tablo 29: 2023-2024 Eğitim-Öğretim Yılı Yatay Geçişle Gelen Öğrenci Sayıları

Birim Adı	I. Öğretim			II. Öğretim			Toplam		Birim Toplam
	K	E	Top.	K	E	Top.	K	E	
Mimarlık Fakültesi	7	1	8	-	-	-	7	1	8

Tablo 30: 2023-2024 Eğitim-Öğretim Yılı DGS ile Yerleşip Kayıt Yaptıran Öğrenci Sayıları

Birim Adı	I. Öğretim			II. Öğretim			Toplam		Birim Toplam
	K	E	Top.	K	E	Top.	K	E	
Mimarlık Fakültesi	8	5	13	-	-	-	8	5	13

Tablo 31: 2023-2024 Eğitim-Öğretim Yılı Af ile Gelen Öğrenciler

Birim Adı	I. Öğretim			II. Öğretim			Toplam		Birim Toplam
	K	E	Top.	K	E	Top.	K	E	
Mimarlık Fakültesi	0	0	0	-	-	-	0	0	0

Tablo 32: Akademik Performans Göstergelerinin Hesaplanması

Akademik Performans Göstergelerinin Hesaplanması			
İdari personelin (657) akademik personele oranı		0,19	
Kadrolu öğretim üyesi başına düşen öğrenci sayısı		38,35	
Kadrolu öğretim elemanı başına düşen öğrenci sayısı		34,32	
Kadrolu akademik personel başına düşen öğrenci sayısı		17,62	
Mezuniyet oranı		%55	
Öğrenci Temsilcisi Seçimleri Katılım Oranları	Bölüm Öğrenci Temsilcisi	Mimarlık Bölümü Öğr. Temsilcisi Seçimleri	2023 Yılı içinde seçim yapılmadı
		Peyzaj Mimarlığı Bölümü Öğr. Temsilcisi Seçimleri	
		Şehir ve Bölge Planlama Bölümü Öğr. Temsilcisi Seçimleri	
	Fakülte Öğrenci Temsilcisi Seçimleri		
Haftalık Ders Saati	Mimarlık Bölümü 1. Sınıf		28
	Mimarlık Bölümü 2. Sınıf		24
	Mimarlık Bölümü 3. Sınıf		28
	Mimarlık Bölümü 4. Sınıf		26
	Peyzaj Mimarlığı Bölümü 1. Sınıf		27

Peyzaj Mimarlığı Bölümü 2. Sınıf	27
Peyzaj Mimarlığı Bölümü 3. Sınıf	26
Peyzaj Mimarlığı Bölümü 4. Sınıf	26
Şehir ve Bölge Planlama Bölümü 1. Sınıf	27
Şehir ve Bölge Planlama Bölümü 2. Sınıf	22
Şehir ve Bölge Planlama Bölümü 3. Sınıf	25
Şehir ve Bölge Planlama Bölümü 4. Sınıf	23
Öğrenci başına düşen derslik alanı	1,86
Öğretim üyesi başına düşen toplam yayın ve bilimsel faaliyetlerin sayısı	2,05
Şubelerdeki ortalama öğrenci sayısı	46

Tablo 33: Burs Hizmetleri

Burs Hizmetleri			
Burs Türü	Yıllar		
	2021 – 2022	2022 – 2023	2023 – 2024
Üniversite Bursu	0	0	0
Yemek Bursu	12	6	4
Toplam	12	6	4

5.2. İdari Hizmetler

Fakülte Yönetim Kurulu, Dekanın başkanlığında Fakülte Kurulu'nun üç yıl için seçeceği üç profesör, iki doçent ve bir doktor öğretim üyesinden oluşur. Fakülte Yönetim Kurulu Dekanın çağırısı üzerine toplanır. Yönetim Kurulu gerekli gördüğü hallerde geçici çalışma grupları, eğitim-öğretim koordinatörlükleri kurabilir ve bunların görevlerini düzenler.

Tablo 34: Fakülte Yönetim Kurulu

Fakülte Yönetim Kurulu (2023 Aralık)		
Prof. Dr. Yasemin ALKIŞER BREGGER	Başkan	Dekan V.
Prof. Dr. Erol TÜRKES	Üye	Prof. Temsilcisi
Prof. Dr. Füzuan ÇELİK	Üye	Prof. Temsilcisi
Prof. Dr. Serkan SINMAZ	Üye	Prof. Temsilcisi
Doç. Dr. H. Meltem GÜNDOĞDU	Üye	Doç. Temsilcisi
Doç. Dr. Soner YELER	Üye	Doç. Temsilcisi
Dr. Öğr. Üyesi Ali MÜLAYİM	Üye	Dr. Öğr. Üyesi Temsilcisi
Fakülte Sekreteri V. Nurcan ATEŞ AÇIL	Raportör	

Fakülte Kurulu, Dekanın başkanlığında Fakülteye bağlı bölümlerin başkanları ile varsa Fakülteye bağlı enstitü ve yüksekokul müdürlerinden ve üç yıl için Fakülte'deki profesörlerin kendi aralarından seçecekleri üç, doçentlerin kendi aralarından seçecekleri iki, doktor öğretim üyelerinin kendi aralarından seçecekleri bir öğretim üyesinden oluşur.

Tablo 35: Fakülte Kurulu

Fakülte Kurulu (2023 Aralık)		
Prof. Dr. Yasemin ALKIŞER BREGGER	Başkan	Dekan V.-Mimarlık Bölüm Bşk.
Prof. Dr. Erol TÜRKEŞ	Üye	Prof. Temsilcisi
Prof. Dr. Füzuzan ÇELİK	Üye	Prof. Temsilcisi Peyzaj Mimarlığı Bölüm Bşk.
Prof. Dr. Serkan SINMAZ	Üye	Prof. Temsilcisi-Şehir ve Bölge Planlama Bölüm Bşk.
Doç. Dr. H. Meltem GÜNDOĞDU	Üye	Doç. Temsilcisi
Doç. Dr. Soner YELER	Üye	Doç. Temsilcisi
Dr. Öğr. Üyesi Ali MÜLAYİM	Üye	İç Mimarlık Bölüm Bşk.
Dr. Öğr. Üyesi Mete Korhan ÖZKÖK	Üye	Dr. Öğr. Üyesi Temsilcisi
Fakülte Sekreteri V. Nurcan ATEŞ AÇIL		Raportör

5.2.1. İdari Hizmetler

- Fakültemiz eğitim-öğretim ve idari hizmetlerin aksatılmadan yürütülebilmesi için, akademik-idari personelin özlük işleri (atama, görev uzatma, askerlik, terfi, BES vs.) tahakkuk işlemlerinin yapılması (maaşlar, ek ders, yolluklar vs.);
- Dosyalama ve arşiv işlemlerinin yapılması, kurum içi ve dışı yazışmaların sağlanması, yönetim ve Fakülte kurul kararlarının alınması ve uygulanması;
- Öğrencilerin kayıtları, not işlemleri, yatay geçiş işlemleri, ilişik kesme işlemlerinin düzenli ve sistematik bir şekilde yürütülmesi;
- Fakülte bütçesinin her yıl hazırlanması, bütçe ödeneklerinin kanun ve yönetmeliklere uygun, tasarruflu olarak ihtiyaçlar doğrultusunda harcanması;
- Taşınır Kayıt Kontrol Yetkilisi'nin her yıl Fakültede bulunan demirbaş malzemelerinin, kontrolünün yapılması ve kayıt altına alınması ayrıca hazırlanan listelerin Strateji Geliştirme Dairesi Başkanlığı'na gönderilmesi, fazla malzemelerin muhafaza edilmesi, âtil ve hurdaya ayrılacak malzemelerin kayıttan düşürülmesi, ofislerde bulunan malzemelerin ilgililere tutanak ile imza karşılığında zimmetlenmesi;
- Resmi internet sitesinin sosyal medya sayfalarının oluşturulması ve güncelliğinin korunması;
- İç Kontrol Sistemi'nin daha verimli, uygulanabilir ve güncel tutulması.

5.2.2. Akademik Hizmetler

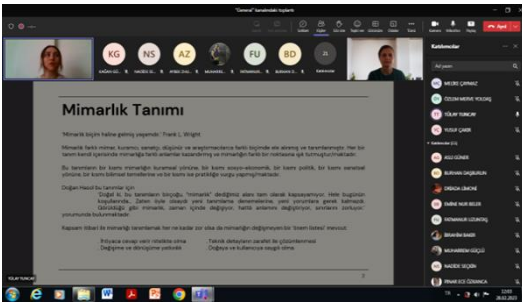
- Lisans eğitim-öğretim yönetmeliği çerçevesinde öğrencileri bilgilendirmek ve yönlendirmek;
- Başvuruların takibi, kayıtların takibi, danışman atamaları, lisans derslerinin açılmasını sağlamak;
- Akademik takvimin hazırlanması sağlamak;
- Öğrencilerin her türlü belgelerinin saklanması ve teminini sağlamak;
- Akademik personel ihtiyaçlarının Bölümlerden talep edilerek Personel Daire Başkanlığı'na bildirilmesi ve sonrasında çıkılan akademik ilanlarla öğretim üyesi ihtiyacının minimize edilmesini sağlamak;
- Öğrencilerimizin Fakülte ve kampüs yaşamında memnuniyetini en üst seviyeye çıkarmak;

- Üçlü sacayağını (öğrenci, öğretim elemanı ve idari personel) sağlam bir temele oturtmaya çalışmak;
- Mezun olan tüm öğrencilerimizle daha etkili iletişime geçebilmek ve Üniversitemiz ile mezunlarımız arasında bir bağ oluşturmak adına kurulan “Mezun Bilgi Sistemi” aracılığıyla mezunlarımızın hangi oranda istihdam edildiğini takip etmek ve işverenler tarafından gerekli yeterliliğe sahip eleman talep edildiğinde mezunlarımıza referans vermek;
- Öğrencilerimizin, öğretim elemanlarımızın, idari personelimizin hatta misafirlerimiz için gelişen ve değişen dünyada bilgiye ulaşmanın çok daha hızlı olması gerektiğinden tüm binada wi-fi hizmeti sunmak;
- Öğrencilerimizin kişisel gelişimlerini tamamlamalarına yardımcı olmak ve mezun olduktan sonra kendilerine nasıl bir yol çizeceklerine karar vermeleri açısından destek sağlayan paneller, seminerler ve benzeri etkinlikler düzenlemek.

5.3. Diğer Hizmetler (Etkinlikler)

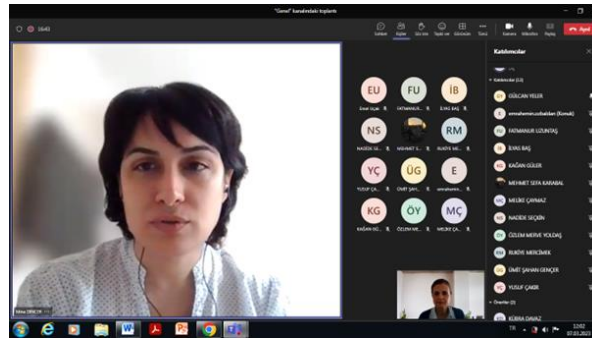
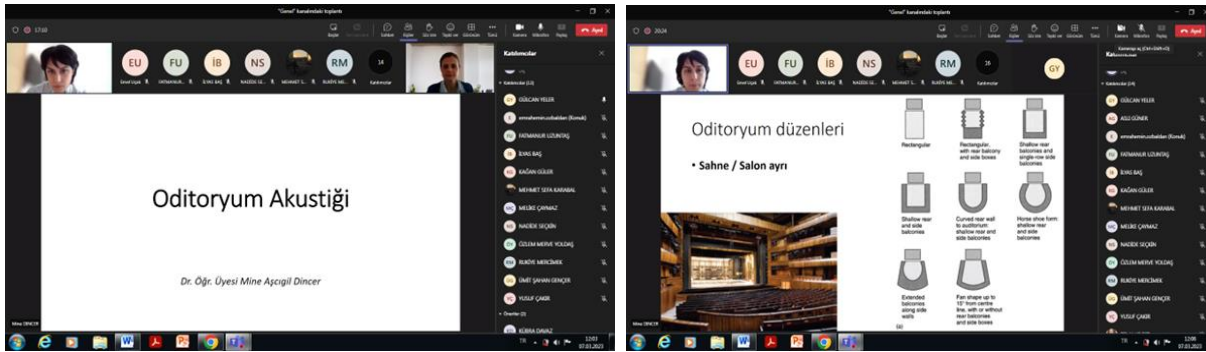
5.3.1. Seminer: “İyi Düşünülmüş Mimarlık”

Fakültemiz Mimarlık Bölümü'nde eğitim gören öğrencilere yönelik 28 Şubat 2023 tarihinde Kültür ve Sanat Merkezi Tasarımı üzerinde çalışan Bitirme Projesi A Grubunun seminerleri kapsamında Arş. Gör. Tülay TUNCAY tarafından “İyi Düşünülmüş Mimarlık” semineri verildi. Konuşmacı Tülay TUNCAY, Fakültemiz İç Mimarlık Bölümü'nde araştırma görevlisi olarak çalışmaktadır. TUNCAY seminerinde İyi Düşünülmüş Mimarlık kapsamında NürnbergMesse Hall3C binası üzerinden estetik kaygılar, zamana direnç, bilinçli üretim, ahlaki tavır, esnek tasarım ve süreç tasarımı konularına değinmiştir. Seminerin ardından Fakültemiz Dekanı ve Bitirme Projesi A Grubu proje yürütücüsü Prof. Dr. Nadide SEÇKİN, Bitirme Projesi A Grubu proje yürütücüsü Doç. Dr. Gülcan YELER ve Arş. Gör. Emel UÇAK sunumundan dolayı Tülay TUNCAY'a teşekkür ettiler.



5.3.2. Seminer: “Oditoryum Akustiği”

Fakültemiz Mimarlık Bölümünde eğitim gören öğrencilere yönelik 7 Mart 2023 tarihinde Kültür ve Sanat Merkezi Tasarımı üzerinde çalışan Bitirme Projesi A Grubunun seminerleri kapsamında Dr. Öğr. Üyesi Mine AŞÇIGİL DİNÇER tarafından “Oditoryum Akustiği” semineri verildi. Konuşmacı Mine AŞÇIGİL DİNÇER, Bahçeşehir Üniversitesi Mimarlık Bölümü’nde doktor öğretim üyesi olarak çalışmaktadır. AŞÇIGİL DİNÇER seminerinde oditoryum tasarımı kapsamında birçok konuya değinmiştir. Seminerin ardından Fakültemiz Dekanı ve Bitirme Projesi A Grubu proje yürütücüsü Prof. Dr. Nadide SEÇKİN, Bitirme Projesi A Grubu proje yürütücüsü Doç. Dr. Gülcan YELER ve Arş. Gör. Emel UÇAK sunumundan dolayı Dr. Öğr. Üyesi Mine AŞÇIGİL DİNÇER’e teşekkür ettiler.

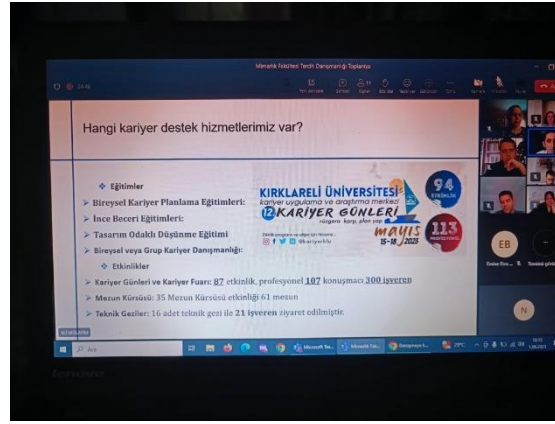
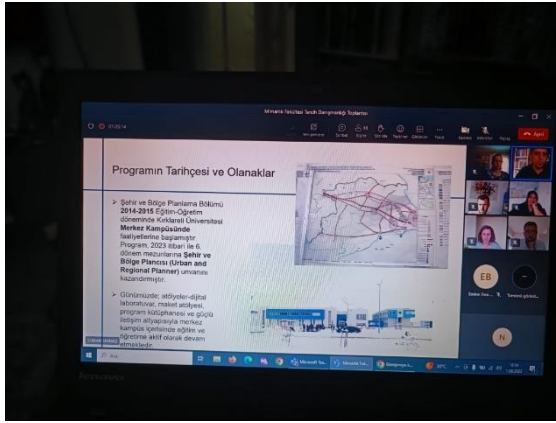
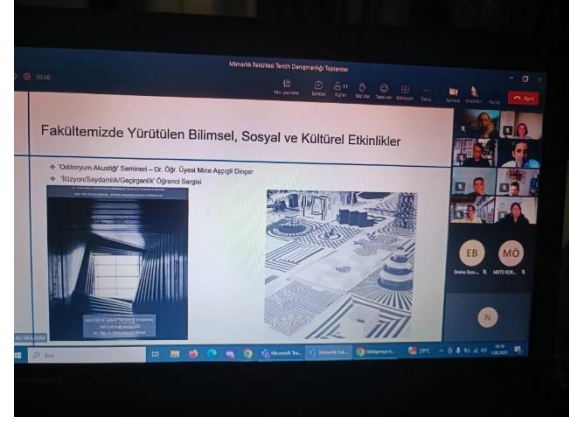
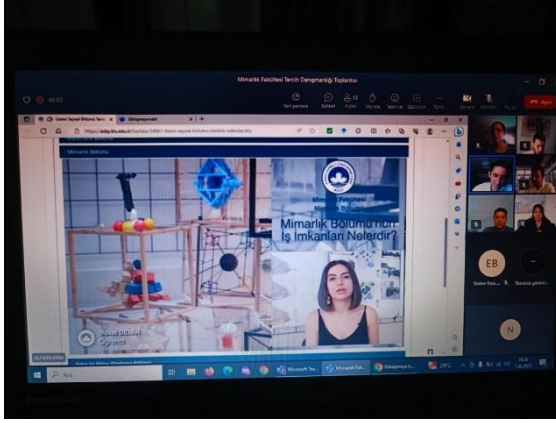


5.3.3. Aday Öğrencilerine Tercih Danışmanlığı Destek Programı

Kırklareli Üniversitesi Mimarlık Fakültesi olarak aday öğrencilerin Üniversitemizi tercih edip-etmeme durumuna bakılmaksızın tüm aday öğrencilerin bilinçli ve gerçekçi bir tercih yapmaları için bölümler bazında alanında uzman öğretim elemanları ile öğrencileri buluşturacak bir program hazırladık.

Programın temel amacı öğrencilerin aldıkları puanlara göre değil, sahip oldukları ilgi ve yetenekler ile bölümlerin gerektirdiği ilgi ve yetenekleri buluşturan bilinçli bir tercih için destek sunmaktır.

Bu kapsamda, 01 Temmuz 2023 Salı saat 17.00 ile 19.00 arasında MS Teams ortamında çevrimiçi olarak aday öğrencilere destek olmak amacıyla “Tercih Danışmanlığı Destek Programı” yapıldı.



5.3.4. Uluslararası Adaptif Yaklaşımlar Kongresi ADAP 2023

Fakültemiz, “Yeşil İnovasyon” teması ile “Uluslararası ADAP 2023 Adaptif Yaklaşımlar Kongresi”nde araştırmacı ve akademisyenleri bir araya getirdi.

Filibe Tarım Üniversitesi ve Sofya Mimarlık, İnşaat Mühendisliği ve Jeodezi Üniversitesi ortaklığında gerçekleştirilen Kongre, uzman isimleri buluşturdu. Tarımda Yenilikçi Teknolojiler, Yeşil İnovasyon, Sürdürülebilir Kentsel Tasarım, Uyarlanabilir Tasarım başlıklarıyla ve Trakya-Balkanlar Bölgesinde Kırsal-Kentsel gelişmelere dair güncel araştırmaların sunulduğu kongre, 7-8 Eylül tarihlerinde Üniversitemiz ev sahipliğinde Rektörlük Kültür Merkezinde gerçekleştirildi.

ADAP 2023 Kongresi, saygı duruşu ve İstiklal Marşı'nın okunması ile başladı. Geçtiğimiz günlerde İğneada'da yaşanan sel felaketinde hayatını kaybedenlerin anıldığı açılış programında, Üniversitemiz Rektör Yardımcısı Prof. Dr. Ünal ÇAĞLAR ve Filibe Tarım Üniversitesi Rektörü Prof. Dr. Hristina YANCHEVA selamlama konuşmalarını yaptı. Kongre Organizasyon Komite Başkanı Prof. Dr. Fürüzan ÇELİK ve Prof. Dr. Svetla YANCHEVA, komşu Üniversitelerin iş birliğinin önemine değinerek, bölgesel iş birliklerinin, değişen dünyada gündeme gelen doğa-tasarım ilişkisinde önemini her geçen gün arttırdığını vurguladılar.

Uluslararası üne sahip isimlerin açılış konuşmaları ile başlayan kongrede, Filibe Tarım Üniversitesi Ekonomi Fakültesi Dekanı Prof. Dr. Dimo ATANASOV, Yeşil İnovasyon ve Sürdürülebilir Tarım üzerine konuşmasını gerçekleştirerek, ekolojik ekonomi kavramını gündeme getirdi. Ardından, duayen tasarım profesörü Ferhan YÜREKLİ, “Yerleşmeleri Kim Tasarlamalı?” başlıklı sunumunu yaparak, Modern Mimarlığın Sorunlarına değinerek, geri dönüşümle üretilen ve doğadan kopuk olmayan Anadolu yerleşmelerinde yapı üretim tekniklerine bakılması gerektiğine işaret etti.

İTÜ Mimarlık Fakültesi Şehir ve Bölge Planlama Bölümünden Prof. Dr. Ş. Şence TÜRK, “Değişen Kırsal Mekanlarda Yönetişim” başlıklı konuşmasında üç yıl süren Kırsal Yerleşmeler üzerine gerçekleştirmiş olduğu “Metropolitan Alanlarda Kırsal Yerleşim Peyzaj Kimliği ve Yönetişim Modeli Önerisi” başlıklı TÜBİTAK projesinin bulgularını katılımcılarla paylaştı.

İTÜ Mimarlık Fakültesi öğretim üyesi Prof. Dr. Yasin Çağatay KESKİN “İnovasyon Kültürle Buluşuyor” başlıklı sunumu ile uyarlanabilir tasarım yaklaşımları konusundaki güncel deneyimlerinden Büyükdere Fidanlığı projesi ile gerçekleştirilen bir yeşil alan ihya sürecini katılımcılara aktardı.

Kırklareli Tarım ve Orman İl Müdürü Mehmet AKSOY, iklim krizi ile ortaya çıkan tarımsal problemlere değinerek müdürlüğün bu konudaki hassas çalışmalarına ilişkilerin politikalarını ve değerlendirmelerini anlattı. AKSOY, üniversitelerin bu koşullar altında benimsedikleri rolden memnuniyetlerini ve beklentilerini ifade ederek ADAP Kongresi'nin başarı ile çalışmalara katkı sunması dileğini ilettili.

Karadeniz Teknik Üniversitesi Orman Fakültesi Peyzaj Mimarlığı bölümü öğretim üyesi Doç. Dr. Emrah YALÇINALP, sektör içerisindeki deneyimlerini paylaştığı sunumunda, uluslararası platformlarda sergileme imkânı bulduğu tasarım örneklerinden takdim ederek, doğanın dengesine en az müdahale eden işlerin öne çıktığını, peyzaj mimarlığının çalışmalarının bu sebeple yeniden yorumlanması gerektiğini ifade etti.

Ülkemizde ve bölgemizde kuraklık ve sel baskınları gibi doğal afetlerin etkisini her geçen gün arttırdığı bir dönemde düzenlenen “ADAP 2023 Adaptif Yaklaşımlar Kongresi”nde Türkiye-Bulgaristan ortaklığında çevresel hayati konulara çözüm sunacak sunumlar yapıldı.

Online sunumlar ile devam eden kongrenin sonunda günün anısına plaket takdiminde bulunuldu.



5.3.5. Bitirme Projesi Etkinliği

Mimarlık Bölümü derslerimizden, çalışma konusu "Çocuk Sağlık ve Terapi Merkezi Tasarımı" olan Bitirme Projesi B Jürisi kapsamında iki adet teknik gezi gerçekleştirilmiştir.

İlk teknik gezi proje alanı olarak belirlenen Kırklareli Orman İşletme Müdürlüğü'ne yapılmıştır. Burada, Orman İşletme Müdürü İsmail KARAKAYA, öğrencilere bölgenin alanını tanıtmıştır. Öğrenciler, gözlem, eskiz çalışmaları ve fotoğraf çekimleri yaparak proje alanına yönelik birçok veri toplamıştır.

Ardından, Kırklareli Eğitim ve Araştırma Hastanesi'ne bir gezi düzenlenmiştir. Öğrenciler, hastanede gözlem yaparak çalışmalarını eskizler ve fotoğraflarla desteklemiştir. Hastanenin başhekimisi Uzm. Dr. Çağdaş DERDİYOK ve İl Sağlık Müdürlüğü Yatırım Uzmanı Füsün ÇEKEN, hastanenin mimari yapısı, fiziki yapısı ve yerleşkesi hakkında öğrencilere detaylı bir sunum yapmıştır. Etkinlik, karşılıklı bir sohbet havasında geçmiştir ve öğrenciler düşüncelerini paylaşma fırsatı bulmuştur.

Ders Yürütücüsü Doç. Dr. Gülcan MİNSOLMAZ ve Arş. Gör. Emel UÇAK, öğrencilerin proje alanını tanımalarına yardımcı olan Sayın Orman İşletme Müdürü İsmail KARAKAYA'ya ve öğrencilerin sorduğu sorulara ayrıntılı yanıtlar veren Sayın Başhekim Uzm. Dr. Çağdaş DERDİYOK'a, sunumu için teşekkür etmiştir.

Bu etkinlikler, öğrencilerimizin projelerine önemli bir katkı sağlamıştır ve yeni perspektifler kazanmalarına yardımcı olmuştur. Katılan herkese teşekkür ederiz.





5.3.6. 2023-2024 Akademik Yılı Oryantasyon Programı

Fakültemiz Bölümlerine yeni kayıt yaptıran öğrencilerimize yönelik olarak, 15.11.2023 tarihinde Fakültemiz Konferans Salonu'nda 2023-2024 Akademik Yılı Oryantasyon Programı düzenlendi.



5.3.7. “Mimari Belleğin İzleri” ve “Biyomorfik Yorumlamalar” Temalı Seramik Atölyesi Açılış Toplantısı

Kırklareli Üniversitesi Toplumla İlişkiler Koordinatörlüğü bünyesinde Kırklareli Üniversitesi, Kırklareli İl Milli Eğitim Müdürlüğü, Kırklareli Ticaret ve Sanayi Odası arasında yapılan protokol çerçevesinde Mimarlık Fakültesi konferans salonunda “Mimari Belleğin İzleri” ve “Biyomorfik Yorumlamalar” temalı “Seramik Atölyesi”nin açılış toplantısı gerçekleştirilmiştir.

Saygı duruşunda bulunulması ve İstiklal Marşının okunmasının ardından başlayan toplantıya, Vali Yardımcısı Elif Canan TUNCER, Rektör Yardımcımız Prof. Dr. Nurettin AKA, Mimarlık Fakültesi Dekan V. Prof. Dr. Yasemin ALKIŞER BREGGER, Turizm Fakültesi Dekanı Prof. Dr. Mehmet Han ERGÜVEN, İl Milli Eğitim Müdürü Hilal Liliyar ÖZEFSUN, Olgunlaşma Enstitüsü Müdürü Esin ATASEVEN ve akademisyenlerimiz ile öğrencilerimiz katıldı.

Programda, Atölye Yürütücüsü Doç. Dr. Gülcan MİNSOLMAZ, Milli Eğitim Müdürü Hilal Liliyar ÖZEFSUN ve Olgunlaşma Enstitüsü Müdürü Esin ATASEVEN birer konuşma yaptı.

Atölye Yürütücüsü Doç. Dr. Gülcan MİNSOLMAZ, “Mimarlık, Tasarım ve Sanat İlişkisi” başlıklı açılış konuşmasını yaptı. MİNSOLMAZ konuşmasında sanat dallarından edebiyat, sinema, moda, müzik, resim, heykel ve özellikle projenin de ana konusunu oluşturan seramik ile mimarlık arasındaki ilişkiyi örnekler üzerinden açıkladı. Sanat ve tasarım disiplinleri arasındaki çok yönlü etkileşimin hem mimarlığı hem de mimarlık eğitimini besleyerek tasarımın oluşması ve zenginleşmesi için verimli bir ortam oluşturduğunu dile getiren MİNSOLMAZ, “Seramik Atölyesi” ile bu etkileşimin güçleneceğini, öğrencilerin yaşayarak, deneyimleyerek ve hissederek öğrenmelerini hedeflediklerini belirtti. Atölyede seramik malzemenin seçiminde, babasının eski çömlek ustası olması nedeniyle çocukluğundan beri seramiğe ilgi duymasının ve malzemenin sanat ve tasarım alanında plastik özelliği ile teknik ve sanatsal nitelikleri yüksek, düşünsel ve yaratıcılık boyutu oldukça zengin çalışmalara imkân tanınmasının etkili olduğunu söyledi.

Konuşmaların ardından Kırklareli Olgunlaşma Enstitüsü Seramik ve Cam Teknolojileri Bölümü’nden Nagihan BÜYÜKDERE, “Seramik Çamuru Şekillendirme Teknikleri” Kırklareli Olgunlaşma Enstitüsü Sanat Tarihi Bölümü’nden Fatma ERTUĞRUL ALUÇLU, “Kırklareli’nin Tarihi Yapılarında Süsleme Unsurları” ve Doç. Dr. Gülcan MİNSOLMAZ, “Doğadaki Zengin Biçimleniş Örüntülerinin Seramik Malzeme ile Yorumlanması” konulu seramik gösterimlerini gerçekleştirdi.

Etkinlik Kırklareli’nin tarihi yapılarında yer alan süsleme öğelerini yerinde incelemek üzere Yayla Mahallesinde devam etti.





6. Yönetim ve İç Kontrol Sistemi

Dekan, Fakülte kurullarına başkanlık ederek alınan kararları uygulamakta, Fakülte birimleri arasında düzenli çalışmayı gerçekleştirmekte, eğitim-öğretim ve sınavlara ilişkin uygulamaların koordinasyonunu sağlamaktadır. Bunun haricinde her öğretim yılı sonunda ve istendiğinde Fakülte'nin genel durumu ve işleyişi hakkında Rektör'e rapor vermekte, Fakülte'nin ödenek ve kadro ihtiyaçlarını gerekçesi ile birlikte Rektörlüğe bildirmektedir.

Eğitim-Öğretim programının yürütülmesinin yanı sıra öğretim elemanlarının bilimsel araştırma ve yayım faaliyetlerinin düzenli bir şekilde yürütülmesini sağlamaktadır. Ayrıca Fakülte'nin birimleri ve her düzeydeki personel üzerinde genel gözetim ve denetim görevini yaparak iç kontrolü sağlamaktadır.

II- AMAÇ VE HEDEFLER

A. İdarenin Amaç ve Hedefleri

Fakültemizde görev yapan öğretim elemanlarının lisansüstü eğitimlerini tamamlamaları ve öğretim üyelerinin uzmanlık alanlarında yeni gelişmeleri takip etme ve bu alanlarda araştırma yapmalarını desteklemek öncelikli hedefimizdir.

Öğrencilerimizin günün şartlarına uygun Eğitim-Öğretim imkânlarından faydalanabilmeleri için ekonomik imkânlar dâhilinde dersliklerin daha uygun duruma getirilmesi, derslerin işlenmesi sürecinde bilgisayar teknolojisinin kullanılabilir duruma getirilmesi öncelikli hedeflerimiz arasında yer almaktadır.

Öğrencilerimizin ders dışındaki zamanlarını daha iyi değerlendirebilecekleri ve ihtiyaçlarını karşılayabilecekleri uygun ortamların oluşturulmasına yönelik çabalar sürdürülmektedir. Bu bağlamda, Öğrencilerimizin hem derslerde hem ders dışındaki sürelerde yerleşke içinde verimli zaman geçirmesine yönelik olmak üzere, Üniversitemizce Kütüphane, Basketbol Sahası, Kapalı Spor Salonları Fakülte öğrencilerimizin hizmetine sunulmuştur.

Önümüzdeki beş yıllık zaman dilimi içerisinde gerçekleştirilmesi istenen amaçlar:

- Misyonumuz ve Vizyonumuz çerçevesinde Eğitim-Öğretim programımızın güncel tutulması,
- Fakültemizin eğitim-araştırma altyapı ve donanımını geliştirerek araştırmacıların yayınlarının arttırılmasına olanak sağlanması,

Tablo 36: 2023-2027 Dönemi Mimarlık Fakültesi Stratejik Planı Amaç Hedef Tablosu

Amaç 1:	Nitelikli araştırma-geliştirme (Ar-Ge) çalışmalarının yürütülmesi
Hedef 1.1.	Nitelikli araştırma sayısı ve çıktılarını arttırmak.
Hedef 1.2.	Nitelikli araştırma altyapısı ve ortamını geliştirmek.
Amaç 2:	Rekabetçi, yenilikçi ve nitelikli eğitim hizmetinin sunulması
Hedef 2.1.	Müfredat alt yapısını denetlemek ve güncelliğini sağlamak.
Hedef 2.2.	Lisans ve lisansüstü eğitimde niteliği ve çeşitliliği arttırmak.
Hedef 2.3.	Eğitimde iş birliği ve ortaklıklar kurmak.
Hedef 2.4.	Eğitimde alt yapı ve üst yapı ihtiyaçlarını gidermek.
Amaç 3:	Üniversite-Dış Paydaşlar arası iletişimin ve etkileşimin geliştirilmesi.
Hedef 3.1.	Toplum ilişkilerine bağlı sosyo-kültürel faaliyetler geliştirmek.
Hedef 3.2.	Kamu-Üniversite-Sanayi iş birliklerini güçlendirecek faaliyetler geliştirmek.
Hedef 3.3.	Staj yapılan kurum/kuruluşlar ile iletişim ve geribildirim sağlamak.
Amaç 4:	Fakültenin verimliliği ve tanınırlığının artırılması
Hedef 4.1.	Tanınilığı artırıcı faaliyetlerin geliştirilmesi.
Hedef 4.2.	Fakülte dijital arşivinin geliştirilmesi.

Tablo 37: Mimarlık Fakültesi Stratejik Planı 2023 Yılı İzleme Tablosu

Hedef 1.1. Nitelikli araştırma sayısını ve çıktılarını artırmak					
Performans Göstergeleri	Hedefe Etkisi (%)**	2023 Hedeflenen	2023 Gerçekleşen	Gerçekleşme Düzeyi	
PG1.1.1 Ulusal ve uluslararası kuruluşlar tarafından desteklenen ar-ge projesi sayısı	25	2	1	50%	Sapma Nedenleri: PG1.1.1 Bir proje 2023 yılı içerisinde tamamlanmıştır. Diğer proje ise uzatma alması nedeniyle 2024 yılı ilk çeyreğinde tamamlanacaktır. PG1.1.3.Önceki dönemlerde yayın için yapılan başvuruların kabul süreçlerinin uzun olması nedeniyle hedefin gecikmesi ve uzayan süreçleri takiben çalışmaların yayınlanma ve/veya dergi basım süreçlerinin uzaması olarak sıralanabilir.
PG1.1.2 Uluslararası endekslerde yer alan bilimsel yayın sayısı	25	13	13	100%	
PG1.1.3 SCI, SCIEExpanded, SSCI ve AHCI kapsamındaki dergilerdeki yayın sayısı	25	10	5	50%	
PG1.1.4 Ar-Ge sonucu ticarileşen ürün sayısı	25	-			
Amaç 1. Araştırma Odaklı Üniversite Kimliğini Yerleştirmek ve Geliştirmek					
Ön					
Performans Göstergeleri	Hedefe Etkisi (%)**	2023 Hedeflenen	2023 Gerçekleşen	Gerçekleşme Düzeyi	
PG1.2.1 Disiplinlerarası araştırma merkezi kurmaya yönelik eylemler	50	İhtiyaçların tespit edilmesi	İhtiyaçların tespit edilmesi çalışması devam etmektedir.	50%	Sapma Nedenleri: PG.1.2.1. Araştırma merkezi açılmasına yönelik gerekçeler üzerine çalışılmıştır. Ancak bu süreçte bölümlerde yaşanan personel kaybı nedeniyle gerekli işlemler aksamıştır.
PG1.2.2 Yazılım (program) altyapısının iyileştirilmesi ve mesleki yazılım (program) teminine yönelik eylemler	25	İhtiyaçların tespit edilmesi	İhtiyaçlar tespit edilmiştir	100%	
PG1.2.3 Bilgisayar ve teknik laboratuvar şartlarının iyileştirilmesine yönelik eylemler	25	İhtiyaçların tespit edilmesi	İhtiyaçlar tespit edilmiştir.	100%	
Amaç 2. Rekabetçi, Yenilikçi ve Nitelikli Eğitim Hizmeti Sunmak					
Hedef 2.1. Müfredat alt yapısını denetlemek ve güncelliğini sağlamak					
Performans Göstergeleri	Hedefe Etkisi (%)**	2023 Hedeflenen	2023 Gerçekleşen	Gerçekleşme Düzeyi	
PG2.1.1 Müfredatın niteliğine yönelik iç ve dış paydaş anketlerinin yapılmasına yönelik eylemler	50	Anketlerin tasarımının güncellenmesi	Fakülte İç paydaş anketi uygulanmıştır.	100%	Tahmini hedeflere ulaşılmıştır.
PG2.1.2 Ulusal ve Uluslararası akreditasyon kuruluşlarının koşullarına uyumluluğun sağlanmasına yönelik eylemler	50	Hazırlık yapılması	Hazırlık toplantıları sürdürülmektedir.	100%	

Amaç 2. Rekabetçi, Yenilikçi ve Nitelikli Eğitim Hizmeti Sunmak

Hedef 2.2. Lisans ve lisansüstü eğitimde niteliği ve çeşitliliği artırmak.

Performans Göstergeleri	Hedefe Etkisi (%)**	2023 Hedeflenen	2023 Gerçekleşen	Gerçekleşme Düzeyi	Tahmini hedeflere ulaşılmıştır.
PG2.2.1 Yüksek lisans müfredatlarının niteliğine yönelik iç ve dış paydaş anketlerinin yapılmasına yönelik eylemler	25	Anketlerin tasarımının güncellenmesi	İç/dış paydaşa yönelik anketler uygulanmıştır.	100%	
PG2.2.2 Ulusal ve Uluslararası akreditasyon kuruluşlarının koşullarına uyumluluğun sağlanmasına yönelik eylemler	25	Hazırlık yapılması	Hazırlık toplantıları sürdürülmektedir.	100%	
PG2.2.3. Peyzaj mimarlığı yüksek lisans eğitimine yönelik eylemler	25	Başvurunun yapılması	Başvuru tamamlanmıştır.	100%	
PG2.2.4 İç Mimarlık Lisans Eğitiminin başlanmasına yönelik eylemler	25	Hedef verilmemiştir			

Amaç 2. Rekabetçi, Yenilikçi ve Nitelikli Eğitim Hizmeti Sunmak

Hedef 2.3. Eğitimde iş birliği ve ortaklıklar kurmak.

Performans Göstergeleri	Hedefe Etkisi (%)**	2023 Hedeflenen	2023 Gerçekleşen	Gerçekleşme Düzeyi	Tahmini hedeflere ulaşılmıştır.
PG2.3.1 Erasmus iş birliklerine yönelik eylemler geliştirmek	50	1	1	100%	
PG2.3.2 Trakya Üniversiteler Birliği ortak ders tekliflerine yönelik eylemler geliştirmek	50	1	1	100%	

Amaç 2. Rekabetçi, Yenilikçi ve Nitelikli Eğitim Hizmeti Sunmak

Hedef 2.4. Eğitimde alt yapı ve üstyapı ihtiyaçlarını gidermek.

Performans Göstergeleri	Hedefe Etkisi (%)**	2023 Hedeflenen	2023 Gerçekleşen	Gerçekleşme Düzeyi	Tahmini hedeflere ulaşılmıştır.
PG2.4.1 Teknik ekipman gereksinimlerini gidermek	50	İhtiyaçların tespiti	İhtiyaçlar tespit edilmiştir.	100%	
PG2.4.2 Atölye, derslik gibi eksik mekân ihtiyaçlarını gidermek	50	1	1	100%	

Amaç 3. Ulusal ve Uluslararası Platformlarda Toplumsal Katkı ve Hayat Boyu Öğrenme Uygulamaları Gerçekleştirmek

Hedef 3.1. Toplum ilişkilerine bağlı sosyo-kültürel faaliyetler geliştirmek

Performans Göstergeleri	Hedefe Etkisi (%)**	2023 Hedeflenen	2023 Gerçekleşen	Gerçekleşme Düzeyi	Sapma Nedenleri: PG3.1.2. Tahmin edilenden farklı imkanların oluşması nedeniyle yıl sonunda iki ayrı faaliyet yapmak imkanı oluşmuştur. PG3.1.3 2023 yılında uzaktan eğitim kararının alınması ile projenin uygulama sürecinin bir kısmı 2024 yılına kaymıştır. Etkinliklerin sonuçlanması sonrasında rapor ve yayınlar da hazırlanacaktır.
PG3.1.1 Fakültenin tanıtımını da sağlayacak toplumsal ilişkileri geliştirecek etkinlik sayısı	50	2	2	100%	
PG3.1.2 Tamamlanan etkinlik sayısı	25	0	2	100%	
PG3.1.3 Etkinlik çıktılarının tanıtımına yönelik hazırlanan rapor ve/veya yayınlar	25	1	0	Devam ediyor	

Amaç 3. Ulusal ve Uluslararası Platformlarda Toplumsal Katkı ve Hayat Boyu Öğrenme Uygulamaları Gerçekleştirmek

Hedef 3.2. Kamu-Üniversite-Sanayi iş birliklerini güçlendirecek faaliyetler geliştirmek

Performans Göstergeleri	Hedefe Etkisi (%)**	2023 Hedeflenen	2023 Gerçekleşen	Gerçekleşme Düzeyi	Tahmini hedeflere ulaşılmıştır.
PG3.2.1 Kurum dışı uzmanlar tarafından yapılan seminer/toplantı sayısı	30	1	1	100%	
PG3.2.2 Dış paydaşlar ile yapılan faal proje/protokol sayısı	30	2	2	100%	
PG3.2.3 Dış paydaşlar ile tamamlanan proje/protokol sayısı	40	1	1	100%	

Amaç 3. Ulusal ve Uluslararası Platformlarda Toplumsal Katkı ve Hayat Boyu Öğrenme Uygulamaları Gerçekleştirmek

Hedef 3.3. Staj yapılan kurum/kuruluşlar ile iletişim ve geribildirim sağlamak

Performans Göstergeleri	Hedefe Etkisi (%)**	2023 Hedeflenen	2023 Gerçekleşen	Gerçekleşme Düzeyi	Sapma Nedenleri: Her Bölüm ayrı ayrı staj bilgilendirme toplantısı düzenlemiştir. Benzer şekilde her bölüm ayrı ayrı staj değerlendirme raporu hazırlamıştır.
PG3.3.1 Stajlara yönelik bilgilendirici ve/veya kurum/kuruluşları tanıttıcı etkinliklerin sayısı	30	1	3	100%	
PG3.3.2 Staj sonrası elde edilen dış paydaş değerlendirme raporu sayısı	70	0	3	100%	

Amaç 4. Fakültenin Kurumsal Yapısının Etkinlik ve Verimliliği ile Tanınırlığının Artırılması

Hedef 4.1. Tanınırlığı artırıcı faaliyetlerin geliştirilmesi

Performans Göstergeleri	Hedefe Etkisi (%)**	2023 Hedeflenen	2023 Gerçekleşen	Gerçekleşme Düzeyi	Tahmini hedeflere ulaşılmıştır.
PG4.1.1 Kariyer günleri etkinlik sayısı	25	5	5	100%	
PG4.1.2 Mezunlar, öğrenciler ile aktif öğrencilerin buluşturma etkinlikleri sayısı	25	2	2	100%	
PG4.1.3 Bölgede yaşayan, Fakülteye davet edilen ya da okul ziyaretlerinde temas edilen orta öğretim öğrenci sayısı	25	100	100	100%	
PG4.1.4 Sosyal Medya hesaplarının aktif kullanımı- toplantı, etkinlik ve/veya tasarım, proje duyuru/ aylık paylaşım sayısı	25	5	Çok sayıda paylaşım yapılmaktadır.	100%	

Amaç 4. Fakültenin Kurumsal Yapısının Etkinlik ve Verimliliği ile Tanınırlığının Artırılması

Hedef 4.2. Fakülte dijital arşivinin geliştirilmesi

Performans Göstergeleri	Hedefe Etkisi (%)**	2023 Hedeflenen	2023 Gerçekleşen	Gerçekleşme Düzeyi	Tahmini hedeflere ulaşılmıştır.
PG4.2.1 Dijital arşiv altyapısının geliştirilmesi	50	Hazırlık çalışmalarının yapılması	Çalışmalar devam ediyor.	100%	
PG4.2.2 Her dönem üretilen projelerden en iyi iki veya üç projenin seçilerek; arşive alınan proje sayısı	50	2	İyi çalışmalar dijital olarak kayıt altına alınmaktadır.	100%	

2023 Yılı Genel Değerlendirme: Mimarlık Fakültesi Stratejik planında 2023 yılı için hedeflenen performans göstergelerinin büyük kısmı gerçekleştirilmiştir. Yüzde elli oranında gerçekleştirilmiş olan nitelikli araştırma proje sayısını artırmak üzere bölümlerin başvuruları değerlendirme sürecinde olduğu için tabloya yansıtılmamıştır.

B. Temel Politikalar ve Öncelikler

Misyon ve Vizyonumuzun gerçekleştirilmesi sırasında Fakültemiz, Türkiye Cumhuriyeti İlkeleri, Anayasası ve Yasaları ile yüklenen sorumluluklara ilave olarak;

- Etik ve ahlaki değerlere sahip,
- Bilime ve analitik düşünceye inanan,
- Çağdaş eğitimin toplumsal dönüşüme öncülük ettiğine inanan,
- Çevreye saygılı,
- İletişime açık ve uzlaşmacı,
- Kurumsal güven, bilinç ve kültüre sahip,
- Mükemmelliğe ulaşmaya çalışan,
- İş birliği anlayışına sahip,
- Paylaşımçı,
- Sorumluluk bilincinde,
- Şeffaf, adil ve hoşgörülü,
- Yaratıcı ve yenilikçi olma

ilkelerini temel alan bir kurum olarak varlığını sürdürmeyi hedefler.

III. FAALİYETLERE İLİŞKİN BİLGİ VE DEĞERLENDİRMELER

A. Mali Bilgiler

1. Bütçe Uygulama Sonuçları

1.1. Bütçe Giderleri

Tablo 38: Bütçe Uygulama Sonuçları (Bütçe Giderleri)

	2023 Bütçe Başlangıç Ödeneği	2023 Gerçekleşme Toplamı	Gerçek. Oranı
	TL	TL	%
Bütçe Giderleri Toplamı	16.736.440,00	16.735.313,36	99,96
01. Personel Giderleri	14.866.630,00	14.865.591,96	99,99
02. SGK Devlet Primi Giderleri	1.767.810,00	1.767.806,96	99,99
03. Mal ve Hizmet Alım Giderleri	102.000,00	101.914,44	99,91
05. Cari Transferler	-	-	-
06. Sermaye Giderleri	-	-	-

1.2. Bütçe Gelirleri

Tablo 39: Bütçe Uygulama Sonuçları (Bütçe Gelirleri)

	2023 Bütçe Başlangıç Ödeneği	2023 Gerçekleşme Toplamı	Gerçek. Oranı
	TL	TL	%
Bütçe Gelirleri Toplamı	-	-	-
02. Vergi Dışı Gelirler	-	-	-
02. Sermaye Gelirleri	-	-	-
03. Alınan Bağış ve Yardımlar	-	-	-

Bütçe hedef ve gerçekleştirmeleri ile ilgili meydana gelen sapma nedenleri;

Ödenek kalemlerinde başlangıç ödenekleri ile gerçekleşme toplamaları arasında sapmalar makul seviyelerdedir.

2. Temel Mali Tablolara İlişkin Açıklamalar

Fakültemizin kırtasiye, bina bakım ve onarım, temizlik ihtiyaçları kapsamında 101.914,44 TL harcama yapılarak karşılanmış, personelimize kongre katılım ücreti ödemesi yapılmıştır. Ayrıca 2023 yılına ait bütün ek çalışma karşılıkları ödenmiştir.

3. Mali Denetim Sonuçları

Fakültemiz her yıl Sayıştay denetimleri kapsamında denetlenmekte olup denetim sonuçları doğrultusunda gerekli düzenlemeler yapılmıştır.

4. Diğer Hususlar

Satın almalar kapsamında idari işlerin ve eğitim-öğretimin aksamaması için ödeneklerin durumuna göre zaruri ihtiyaçlardan başlayarak toplu alımlar yapılmaktadır. Bir önceki yıldan bazı malzemeler depoda mevcut olduğundan dolayı ihtiyaç duyulan diğer zaruri malzemelerin alımına öncelik verilmektedir. Bu yaklaşımla yapılan alım ve harcamalarda denge sağlanmaya çalışılmaktadır.

B. Performans Bilgileri

1. Faaliyet ve Proje Bilgileri

1.1. Faaliyet Bilgileri

Tablo 40: Faaliyet Bilgileri

Faaliyet Türü	Sayısı
Sempozyum ve Kongre	4
Konferans	3
Söyleşi	3
Sergi	1
Teknik Gezi	5

1.2. Yayınlarla İlgili Faaliyet Bilgileri

Tablo 41: İndekslere Giren Hakemli Dergilerde Yapılan Yayınlar

Yayın Türü	Sayısı
Uluslararası Makale	20
Ulusal Makale	1
Uluslararası Bildiri	12
Ulusal Bildiri	7
Kitap (Bölümü)	13
Poster	-

1.3. Üniversiteler Arasında Yapılan İkili Anlaşmalar

Üniversiteler arasında yapılan ikili anlaşmalar bulunmamaktadır.

1.4. Proje Bilgileri

Tablo 42: Proje Bilgileri

Bilimsel Araştırma Proje Sayısı					
PROJELER	2023				
	Önceki Yılda Devreden Proje	Yıl İçinde Eklenen Proje	Toplam	Yıl İçinde Tamamlanan Proje	Toplam Ödenek TL
DPT					
TÜBİTAK					
A.B.					
Bilimsel Araştırma Projeleri		2	2	1	15.000 TL
Diğer		2			Ödenek yok
Toplam		4	2	1	

IV. KURUMSAL KABİLİYET VE KAPASİTENİN DEĞERLENDİRİLMESİ

A. Üstünlükler

- Üniversite yönetiminin desteği.
- Sistemik yönetim modeli mevcuttur.
- Organizasyon şeması ve görev tanımları günceldir ve kamuoyu ile paylaşılmaktadır.
- Liderlik anlayışına ve koordinasyon kültürüne sahiptir.
- Personel arasında yatay ve düşey için çeşitli iletişim araçları mevcut ve aktif bir şekilde kullanılmaktadır.
- Birimin yapısına, işleyişine, gereksinimlerine uygun ve özgün yönerge ve kılavuzlar bulunmaktadır.
- İç denetim sistemi faaliyetleri aktiftir.

- Öğretim elemanı seçimi stratejik hedeflerle uyumlu ve rekabetçi bir süreçle yapılmaktadır.
- Öğrenci temsilcisinin de yer aldığı Birim Kalite Komisyonu bulunmaktadır.
- Öğrencilerin talep ve beklentilerinin değerlendirilmesi ve çözüme yönelik adımlar atılmaktadır.
- Misyon, vizyon, amaç ve hedefler güncel ve kamuoyunun erişimine açıktır.
- Personelden düzenli ve sistematik olarak veri toplanmaktadır.
- Üniversite tarafından sağlanan bilgi yönetim sistemleri aktif bir şekilde kullanılmaktadır.
- Tüm süreçlere ilişkin iş akış şemaları bulunmakta ve kamuoyu ile paylaşılmaktadır.
- Düzenli olarak Fakülte Akademik Kurul Toplantıları gerçekleştirilmektedir.
- Her ders için ilgili öğretim elemanları tarafından ders izlenceleri oluşturulmakta ve öğrenciler ile paylaşılmaktadır.
- Kadroların deneyimli, genç ve dinamik akademisyenlerden oluşması
- 2020-2021 eğitim öğretim yılı itibari ile disiplinler arası ortak eğitim planına başlanması
- Lisansüstü programların varlığı
- Akademik kadronun dijital programları kullanma becerilerinin yüksek olması
- Fakültemizin, TÜB (Trakya Üniversiteler Birliği) ve Balkan Üniversiteler Birliği (BUA) üyesi olan Kırklareli Üniversitesinin adımlarının Mimarlık Fakültesine araştırma olanakları sağlayacak temelleri oluşturuyor olması,
- Fakültemizin bölümlerinin planlama ve tasarım fakültesi olması nedeni ile yerel, bölgesel ve ulusal gelişimi destekleyebilmek amacıyla kamu kurumlarıyla iş birliği olanaklarının varlığı,
- Mekânsal planlama ve tasarım eğitimi verilen Fakültemizde akademik personel ve öğrencilerin doğrudan bölge ve toplum yararına katkı sağlayacak nitelikteki çalışmalara yatkın olması,
- Öğrencilerin gerek idari gerek akademik personel ile etkin bir diyalog içerisinde bulunması.
- Fakülteye sağlanan bütçenin hedeflere odaklı olarak harcanabilmesi.

B. Zayıflıklar

- İlgili meslek odaları ile iş birliğinde yeterince etkin olunamaması.
- Mevcut programların verimliliği için gerekli olan akademik kadronun özellikle bazı uzmanlık alanlarında sayısal olarak yetersizliği.
- Mevcut mekânların ve fiziki olanakların yakın gelecekte yetersiz kalabileceği öngörüsü.
- Fakültemize özgü bilgisayar yazılımları için uygun donanıma sahip bilgisayar laboratuvarının eksik olması.
- Akademik personelin idari iş yükünün fazla olması nedeniyle araştırma-geliştirme ve eğitim-öğretime yönelik iş yükünü etkileyebilir olması.
- Araştırma projelerinin mali kaynaklarının az olması.
- Mevcut fiziksel mekanlarda ısıtma ve aydınlatma sorunlarının bulunması.
- Mevcut atölye dersliklerinin öğrenci sayımız için yetersiz olması, uygulamalı ve uzun süreli dersler için ergonomik olmaması.

C. Değerlendirme

Fakültemiz bünyesindeki zayıflıkları gidermek için yürütülen faaliyetler şunlardır;

- İlgili meslek odaları ile iş birliği konusunda çalışmalar sürdürülmektedir.
- Fakültemizde akademik kadronun sayısal olarak güçlendirilmesi konusunda Rektörlük Makamı ile görüşmeler devam etmektedir.
- Fakülte kullanım mekânlarının artırılarak, ihtiyaç haline gelecek atölyelerin düzenlenmesi için Rektörlük Makamı ile görüşmeler devam etmektedir.
- Fakültemizde halen açık olan ancak henüz yeterli akademik kadro ve diğer gereksinimler sağlanamadığı için öğrenci alınamayan İç Mimarlık Bölümü ile ilgili eksikliklerin giderilmesine ilişkin arayış ve çalışmalar devam etmektedir.

V. ÖNERİ VE TEDBİRLER

- Temel araştırma alanlarında güçlü bir altyapı sağlamak.
- Öğrencilerimize ve personelimize uluslararası standartlara sahip fiziki mekanlarda çalışma olanağı sağlamak.
- Eğitim-öğretim kadrosunu güçlendirerek bölgenin ve Ülkemizin en seçkin fakültelerinden biri olmak.
- Bilimsel yayın ve araştırmada üniversite, bölge, Ülke ve dünya çapında üst sıralarda yer almak. Bu hedeflere ulaşabilmek için nitelikli araştırmacıların Üniversiteye kazandırılmasına ve lisans öğrencilerinin bu yönde yönlendirilmelerine gayret etmek.
- Bölgedeki paydaşlarımız ile olan ilişkileri daha da geliştirerek ortak projeler üretilmesine çalışmak.
- Ulusal ve uluslararası bilimsel etkinliklere daha yoğun katılımı sağlamak ve bu tür etkinliklerin düzenlenmesine gayret etmek.
- Uluslararası ilişkileri yoğunlaştırarak öğrencilerimizin ve personelimizin dünya ile bütünleşmesini sağlamak.
- Eğitim programlarımızı sürekli geliştirmek.
- Fiziksel altyapımızı geliştirmek.
- Yüksek profilli öğrencilerin Fakültemizi daha çok tercih etmesi yönünde gayret göstermek.
- Mezunlar ile ilişkilerin güçlendirilmesini sağlamak.
- Ülkemizin ve sanayinin ihtiyaçları doğrultusunda yeni yüksek lisans ve doktora programlarının açılmasına gayret göstermek.
- Belirli araştırma konularında Ülkede öncü duruma gelmek.

İÇ KONTROL GÜVENCE BEYANI

Harcama yetkilisi olarak yetkim dâhilinde;

Fakültemiz Dekanı olarak görev yapmakta olan Prof. Dr. Nadide SEÇKİN'in emeklilik nedeni ile 23.10.2023 tarihi mesai sonunda görevinden ayrılarak Fakültemiz "*Harcama Yetkilisi*" görevi de sona ermiştir. 06.11.2023 tarihinde Fakültemiz Dekan Vekili olarak atanmam ile "*Harcama Yetkilisi*" görevime başlamış bulunmaktayım.

Bu raporda yer alan bilgilerin güvenilir, tam ve doğru olduğunu beyan ederim.

Bu raporda açıklanan faaliyetler için İdare bütçesinden harcama birimimize tahsis edilmiş kaynakların etkili, ekonomik ve verimli bir şekilde kullanıldığını, görev ve yetki alanım çerçevesinde iç kontrol sisteminin idari ve mali kararlar ile bunlara ilişkin işlemlerin yasallık ve düzenliliği hususunda yeterli güvenceyi sağladığını ve harcama birimimizde süreç kontrolünün etkin olarak uygulandığını bildiririm.

Bu güvence, harcama yetkilisi olarak sahip olduğum bilgi ve değerlendirmeler, iç kontroller, iç denetçi raporları ile Sayıştay raporları gibi bilgim dâhilindeki hususlara dayanmaktadır.

Burada raporlanmayan, İdarenin menfaatlerine zarar veren herhangi bir husus hakkında bilgim olmadığını beyan ederim. (Kırklareli-25.01.2024)

Prof. Dr. Yasemin ALKIŞER BREGGER
Dekan V.